



Maquette : Frédéric Gilly / Illustration : Anne-Marie Orsatelli-Leduc

Les Echos de Sainte Anne

Bulletin d'information du Comité d'intérêts
de Quartier des Associations
et Groupements de Ste Anne

Permanences du CIQ : Tous les lundis à 18h30

Au Tempo : 388 Av. de Mazargues

Rép. Téléphonique CIQ à votre service - Tél. 04 91 76 66 39

Réunion du Conseil tous les 1er lundis du mois

Edito : A quand la fête du commerce de Quartier ?

FEVRIER - MARS 2009 - N° 60

S'agissant du premier numéro de 2009, et même si la période des vœux est quelque peu dépassée, permettez-moi, au nom du CIQ de vous souhaiter une bonne année, à vous habitants de Sainte Anne, à vos familles et à vos proches. Au CIQ, en retour, vous pouvez souhaiter qu'il soit auprès de vous pour défendre vos aspirations à une amélioration des conditions de vie de votre environnement immédiat.

Le Quartier, le "Village" est évidemment un des lieux où nous passons beaucoup de temps, où nos enfants font l'apprentissage de la vie et dont ils garderont sans doute des souvenirs précieux, comme nous, quand nous évoquons la période de notre propre enfance.

On parle souvent, à juste titre, le délitement du lien social, dans nos modes de vie actuels, c'est pourquoi, il faut tout faire pour maintenir, lorsque c'est possible, certaines pratiques propres à préserver ce lien, voire à en découvrir de nouvelles, car une société ne reproduit pas exactement les mêmes schémas, dans son déroulement.

Le commerce de proximité existe depuis longtemps, on sait qu'il joue ce rôle de manière essentielle, mais il subit des assauts répétés qui l'ont fragilisé et le mettent parfois en péril. Au sens étymologique, le commerce de proximité est celui qui, géographiquement est situé là où vivent ses clients. Mais ce n'est pas qu'une question géographique, c'est aussi celui qui par sa taille humaine, est proche des gens et fait partie de leur quotidien. Ce commerce, qui comprend également les artisans et les prestataires de services, est celui qui fait battre le cœur des villes et des villages.

Les habitants entretiennent très souvent des liens étroits avec les commerçants de proximité. Ces relations humaines d'échanges et de convivialité fidélisent la clientèle.

L'augmentation de l'espérance de vie (en 2030 elle sera de 82 ans pour les hommes et 87 ans pour les femmes) est de nature à rendre la présence du commerce de proximité encore plus indispensable.

Il appartient aux commerçants de quartier d'être réactifs et de proposer des services moins standardisés et donc plus attractifs. D'autre part, l'outil **internet** est devenu incontournable pour eux. **Cityprix**, qui est un concept présenté à l'intérieur de notre journal, et que notre CIQ essaie de promouvoir, en tant que partenaire, ainsi d'ailleurs que la Confédération des CIQ de Marseille, est le premier **guide d'achat local** sur internet qui renseigne et alerte les habitants sur les offres proposées par les commerçants situés près de leur domicile, de leur lieu de travail ou de villégiature. Il ne s'agit pas d'un site de vente en ligne mais d'une **vitrine électronique** puisque **l'objectif est bien de développer la fréquentation des commerces qui y adhèrent.**

Cette initiative permet donc au commerce de proximité de "suivre le mouvement" en **s'adaptant à une nouvelle technologie** et en s'appropriant un **nouveau mode de commercialisation.**

En parrainant cette nouvelle pratique, nous pensons ainsi contribuer au maintien et au développement du commerce de Quartier dont nous avons grandement besoin et qui nous est si cher.

C.Guilhem

AYONS LE REFLEXE "QUARTIER"



OPTIQUE BERNON

Lunettes optiques
Solaires - Lentilles

Chanel - Ray Ban - D&G ...

VERRES ESSILOR VARILUX PHYSIO

Galerie Marchande Géant Ste-Anne
365 Av. de Mazargues Mlle 8ème
Tél : 04 91 77 60 75



SARL MANFREDI PLOMBERIE - CHAUFFAGE CLIMATISATION

Professionnel du gaz naturel - Professionnel du gaz propane

Bureau : 18, rue Henri Revoil 13009 Marseille
Tél. 04 91 40 42 10 Fax. 04 91 40 29 75

CAROLINE ET FRANÇOIS

Des chaussures pour les petits et les grands

481, avenue de Mazargues 13008 Marseille
04 91 71 27 74
caroline-et-francois.com

france
PARE-BRISE
La Réponse au Bris de Glace

▶ PARE-BRISE
 ▶ GLACES LATÉRALES
 ▶ LUNETTE ARRIÈRE
 ▶ OPTIQUE DE PHARES
 ▶ MARQUAGE ANTIVOL

▶ Chez Nous
 PRET DE VEHICULE
 ▶ Chez Vous
 POSE A DOMICILE

APS
 Agréé toutes Compagnies d'Assurances
 ▶ AIX-EN-PROVENCE 13100
 33 bis, rue de la république - Tél. : 04 42 26 27 27
 ▶ MARSEILLE 5ème - La Timone 13005
 73, boulevard Sakakini - Tél. : 04 91 34 24 24
 ▶ MARSEILLE 8ème - Mazargues 13008
 256, Av. de Mazargues - Tél. : 04 91 22 12 20

BOULANGERIE - PÂTISSERIE
Artisanale
Le Pain d'Orly
Tout est fait Maison

☎ 04 91 29 03 30
 Fax 04 91 29 03 31
 573 - 579, av. de Mazargues - 13009 MARSEILLE

Sandwicherie - Salades - Kebab - Panini - Café
 Menu formule sur place ou à emporter
PRIX ETUDIÉS SUR COMMANDES POUR :
 Baptême - Mariage - Comité d'Entreprise - Anniversaires....
 Pièces montées - Entremets - Gâteau d'anniversaire
 Gâteaux de soirées - Plaque Pizza & Quiche...
 ouvert NON STOP de 5h00 à 20h00 sauf le MARDI



“A l'attention des photographes amateurs”

Chaque année nous organisons dans les locaux de la maison de quartier une exposition comprenant, artisanat, peinture et photo. Nous serions intéressés par des personnes qui voudraient exposer leurs photos. Evidemment nous sommes prêts à les aider pour le choix des photos et agrandissements (format mini 20x30)
Tél. 04 91 40 60 49 ou 06 10 27 50 76

LA TARTE TROPEZIENNE

Boulangerie **LA TARTE TROPEZIENNE** Pâtisserie

Enfin près de chez vous, la véritable tarte tropézienne
Boulangerie - Pâtisserie artisanale
Traiteur - Sandwiches - Salades
Salon de thé - Terrasse

194 avenue de Mazargues 13008 Marseille - Tél. 04 91 78 00 98
ouvert de 7h à 20h tous les jours

LA CHRONIQUE DE R.D.

Jour de fête... ! Noël 2008

"La machine à souffler sur les feuilles"

Grâce à mon "bip", le portail de ma "résidence sécurisée", s'entrouvre. J'arrive rue Callelongue. La rue est déserte, pas un chat. Avec précaution, j'arpente le trottoir. Toujours pas de chat, mais les chiens sont déjà passés. Derrière moi le portail se referme "sécurité oblige". Braves gens dormez en paix.

Je longe les murs et les grillages qui protègent le bon peuple. De quoi ? La rue est déserte, toujours pas un chat. Réveillez-vous braves gens, il sera bientôt midi.

Les voitures sagement garées le long du trottoir l'attestent : "des humains vivent dans le coin" ! Où ? J'ai trouvé... ! Dans des **résidences sécurisées**. Me voici à l'avenue. Rares sont les véhicules qui la parcourent. Peu de monde, peu de circulation.

Les automobilistes respectent-ils les feux ? Oui et non. Obstinement, le rouge des feux cède la place à l'orange, Qui à son tour...

Pourquoi tout ça, pourquoi sont-ils allumés ? Il n'y a personne ! Pour la police... ? Mais il n'y a pas de police non plus.

Evidemment ! Parce que c'est fête ? Non, ça c'est comme d'habitude.

Dans le quartier ce n'est pas la foule. Les commerçants font la conversation, ils ont du temps. L'église est grande ouverte. Il n'y a pas foule non plus. Ils sont à la maison de campagne. Dans les cafés, c'est encore l'heure du "petit noir". Le pastis perd du terrain. Le Loto a ses adeptes.

Le temps est maussade, l'air est vif. Un vent léger fait frissonner les passants. Bien que brise légère, ce mistralet entraîne dans une ronde folle, Papiers, feuilles et autres détritiques qui garnissent nos rigoles.

Délaissées, nos poubelles, tristes sacs plastiques, pendouillent tristement de leur cercle métallique.

De lourds nuages noirs se préparent à assaillir le quartier. Il règne une ambiance qui angoisse.

Serait-on revenu à ces années de guerre, à ces jours d'alerte ? "Tous aux abris !" ou "tous chez soi!"

Chacun en sûreté dans sa **résidence sécurisée**.

Il est midi. Dans les commerces c'est l'afflux d'un jour "sans", Comme on disait en quarante trois (ou quatre).

La messe est finie. Les fidèles défilent à la pâtisserie. Après le religieux... la "Religieuse".

Les passants se raréfient. Mais est-ce possible ?

Midi passé. Le marchand de légumes ferme. La boulangerie ferme. La boulangerie ferme. Les traiteurs ferment.

Le marchand de journaux ferme pour la pharmacie, voir l'annonce placardée sur la devanture. L'église ferme.

L'épicerie reste à la disposition des imprévoyants. Seul un "Bar" accueillera les naufragés de l'indifférence.

Aujourd'hui c'est fête. Mon quartier s'absente de la vie.

Obstinés, les feux de signalisation, passent du rouge au vert... Sans oublier l'orange. **BONNE ANNEE**

R.D.

Nous vivons une époque merveilleuse, exaltante, et chaque jour nous avons une raison de plus de nous extasier sur l'extraordinaire esprit créatif qui habite les "designers", "créateurs", "décideurs" et "entrepreneurs" qui ont souci de nous rendre la vie plus douce. Après les trottoirs où l'on ne trottine plus pour des causes "automobilistiques", le génie humain fait toujours plus fort dans l'innovation et journalièrement nous propose des "objets", des "trucs", des "machines" dont l'utilité nous échappe. Souvent, nous avons l'impression que l'"outil" nouvellement créé pose à son géniteur une question piège : "A quoi vais-je servir ?" Je vais essayer de vous expliquer ça au moyen de deux exemples pris dans le banal quotidien de notre quartier. Le premier de ces exemples m'est fourni par les sacs plastiques transparents qui font office de poubelles. Amarrés en différents points du Quartier, ils collectent selon le rôle qui leur est dévolu les différentes "misères" que nos citoyens sont censés ne pas abandonner sur la chaussée. Ainsi, le temps passant, ils s'emballent d'emballages de toutes sortes, de toutes couleurs, pour devenir des "structures modern'art" du plus gracieux effet. Et si, un Mistral naissant vient les secouer, elles s'animent et dodolinent gentiment devant nos yeux éblouis. Mais que ce Mistral se fâche, et voilà que nos sacs s'arrachent de leur plots d'amarrage et répendent sur le sol leur contenu créant ainsi un tableau riche de couleurs et de formes.

C'est l'écologie au service de l'art !

Je me doute que des esprits inquiets se demandent : "mais où va-t-il chercher tout ça ?, quel domaine, son esprit fumeux, va-t-il explorer à présent ?"

Quittons la rue pour le jardin, je prends mon second exemple dans la nature. Ce sera un très prosaïque outil de jardin digne de notre XXIème siècle naissant :

"la machine à souffler sur les feuilles"

Vous avez certainement remarqué qu'à la saison d'automne, nos arbres perdent leur feuillage. Les feuilles alors quittent la branche nourricière qui ne les nourrit plus, et, mollement, chutent jusqu'au sol et y restent jusqu'à ce qu'un Mistral poussant les pousse dans un coin de mur, ou sous un buisson, et les rassemble en un "moulon" dans lequel, bien au chaud elles attendront que Dame Nature ne les transforme en "compost", à moins qu'un jardinier ne les déloge d'un coup de râteau énergique et ne les réunisse en un tas qu'il fera brûler, là sous notre nez, afin que la fumée annonce à tout le pays que l'automne est bien arrivé.

Mais ceci se passait alors que notre humanité en était encore à penser que l'odeur des foins ne céderait jamais la place au fumet d'oxyde de carbone. C'était au XXème siècle...

Aujourd'hui, l'on voit pénétrer dans nos jardins un **jardinier "new look"**, les oreilles closes par un casque antibruit, les yeux protégés par des lunettes, il porte sur le dos une machine constituée d'un moteur et d'une soufflerie et tient dans une main un tuyau (ou manche). Cette apparition surprenante, je pense surréaliste même, n'est que le prélude à un étonnement plus grand encore.

Soudain, l'engin porté par le jardinier, est mis en route, il nous le fait savoir avec la discrétion d'un réacteur chargé d'assurer l'envol d'un Airbus (un gros) et s'entoure d'une fumée noire odoriférante due à une teneur en "oxyde de carbone" élevée et...de la manche (ou du tuyau, si vous préférez,) tenu en main par le machiniste, jaillit un souffle puissant qui force les "coquines petites feuilles" blotties dans leur petit coin à sortir, afin qu'un râteau tout à fait classique ne les ramasse pour les mettre en sac.

C'est ainsi que fut perturbée ma sieste, par ce vrombissement dont je vous ai parlé plus haut. Après trois heures de traitement, les feuilles enfin mises en tas, le râteau classique pouvait commencer, car dois-je le rappeler :

"Les feuilles mortes se ramassent à la pelle".

R.D.

cer
Centre d'Education Routière **SAINTE-ANNE**

461 avenue de Mazargues 13008 Marseille
Tél. 04 91 76 46 66

T B L
PAPETERIE - CADEAUX - STYLOS
FOURNITURES DE BUREAU - FOURNITURES SCOLAIRES
MAROQUINERIE
Consommables Informatique
PARKING
250, avenue de Mazargues 13008 Marseille (Face Station Elf)
Tél. 04 91 76 50 50 - Fax. 04 91 77 94 18
www.papeterie-tbl.com



Le ventre de
l'architecte
LOIN DU TUMULTE...

*Le Charme secret d'une terrasse intimiste...
L'élégance du design...*

Formule déjeuner
en semaine 24 €

HOTEL LE CORBUSIER
Immeuble le corbusier - 280 bd Michelet 13008 Marseille - Tél. 04 91 16 78 23
ouvert midi et soir du mardi au samedi

HISTOIRE ET TEMOIGNAGES

LE QUARTIER DE LA SOUDE

Au mitoyen de notre quartier on trouve un endroit au nom curieux : **la Soude**. Trouver un lieu portant le nom d'un produit chimique est à la fois insolite et inhabituel. Imaginez un instant que vous habitiez dans le quartier "sulfate de cuivre" ! Pourquoi un tel nom ? Il vient à coup sûr de la voie qui le traverse et qui a donné son nom aux terrains avoisinants. L'avenue de la Soude, ex Traverse de la Soude, ex Chemin de la Soude. Cette dernière appellation nous fournit une indication importante. C'était le chemin emprunté par les Mazarguais pour aller travailler à **l'usine de la soude**, mais c'était aussi le chemin emprunté par la soude produite par l'usine située à peu près à l'emplacement de l'actuelle prison des Baumettes. Nous reviendrons à cette usine dans la chronologie historique, mais pour l'instant, suivons cette soude. A quoi sert-elle ? Tout simplement à faire le fameux **"Savon de Marseille"**.

Quelques siècles avant J.C, on fabriquait du savon à **Alep** en **Syrie, lieu où il a été inventé**. De nos jours, encore, à Alep on fabrique des savons précieux et chers, obtenus à partir d'huiles rares comme celle provenant des baies de lauriers. On prétend que ces savons ont des qualités exceptionnelles. Durant l'antiquité, Marseille a entretenu de nombreuses relations maritimes avec le Levant et y a même créé des comptoirs. Comment le secret de la recette du savon est-elle parvenue ici ? Nul ne le sait. Indiscrétions, trahisons, corruption ou simple accord plus ou moins financé, tout est possible. Il y a une seule certitude, cette recette n'aurait jamais été exploitée si Marseille n'avait pas, à portée de main, les **matières premières, l'huile d'olive et la soude naturelle** extraite d'une plante, **la salicorne**, qui ne pousse que dans les **zones marécageuses et salines comme la Camargue**.

Pour extraire la soude de la salicorne, on la **calcine**, puis **les cendres sont mises dans l'eau bouillante**. Après une courte ébullition, on laisse refroidir, puis on filtre et on obtient une solution de soude à concentrer, à la demande, par évaporation.

Jusque dans les années 1930, dans les villages de Provence, on faisait la grande lessive avec un procédé identique. La cendre de bois était mise dans l'eau bouillante. Après refroidissement le liquide était tamisé au travers d'un tissu très serré, puis utilisé dans la **lessiveuse**. Après ébullition on obtenait un linge parfaitement blanc et parfaitement désinfecté. En clair, **c'était la soude contenue dans les cendres qui servait**

de détergeant.

Revenons à notre savon durant l'antiquité. Sa réputation est très grande, au point que **Cléopâtre**, bien connue pour sa beauté, a utilisé un savon fabriqué à Marseille, parmi ses nombreux produits de beauté. Il était fabriqué spécialement pour elle avec de l'huile d'amandes douces enrichie de lait d'ânesse. Durant des siècles le savon de Marseille a continué son train-train. La demande augmentant, les besoins en plante à soude ont aussi augmenté. La Camargue n'arrivait plus à fournir et les plantes furent importées d'**Espagne et de Sicile**. Avec l'aventure Napoléonienne et le blocus maritime qui a suivi, les approvisionnements de soude végétale ont été bloqués.

A la veille de la révolution, un chimiste anglais avait mis au point un procédé pour obtenir de la soude chimique en décomposant du sel de mer dans une chambre de plomb et en chauffant fortement. Une fois encore l'environnement marseillais a fourni les matières premières : **le sel des marais salants de Camargue et le charbon de Gardanne**.

En 1808 et 1811, l'essor de la soude chimique est très important à cause du manque de soude naturelle. Pire encore, un décret du 11 juillet 1810 interdit l'importation de soude végétale. On comptera jusqu'à **94 usines à Marseille**. Mais la réaction chimique dans la chambre de plomb donne des **gaz acides très dangereux**. Aussi les usines sont-elles implantées dans les **vallons déserts**, à l'époque, et elles sont munies de **cheminées rampantes le long de la colline** pour évacuer au loin les gaz. En outre ces cheminées réalisées en pierre calcaire, absorbent l'acide par réaction chimique.

Près de chez nous on peut citer deux de ces usines : une à Vaufrèges fondée en 1809 qui produira jusqu'à 500 tonnes de soude par an et celle des Baumettes d'un grand intérêt pour nous. Elle a été créée en 1811 par un certain M. Daniel et a fermé définitivement en 1880 suite à un incendie qui l'a détruite. Elle nous laissera la voie avec son nom qui donnera son nom au quartier.

Il faut noter que les savonneries n'appréciaient pas du tout la soude chimique, trop pure. En effet la soude naturelle contenait une petite quantité d'autres substances qui, paraît-il, donnaient au savon des propriétés particulières très appréciées.

Ch . AZAN



Mazargues : les fabriques année 1905



Vue des usines au début du XXème siècle

HISTOIRE ET TEMOIGNAGES

L'école militaire d'administration pendant la guerre (suite).

Dans le précédent numéro, nous avons relaté cette recherche que nous avons faite, à l'initiative du **Docteur BORGOMANO** de Montpellier, pour retrouver l'emplacement de l'ancienne Ecole Militaire d'Administration qui avait été hébergée à Marseille durant trois ans, au cours de la dernière guerre mondiale. Nous avons pu retrouver ces anciens locaux qui à l'origine étaient ceux de la **Clinique Moderne** et qui sont devenus après cette période de la guerre la **célèbre clinique cardio-vasculaire Jules Cantini**.

Nous publions ci-après deux photos, une assez étonnante d'une parade militaire dans cette courte période où l'Ecole Militaire fonctionnait, et une récente, devant le portail actuel qui laisse deviner la friche qu'est devenue cet espace. Un programme immobilier est programmé à cet endroit.



Collection Docteur A. BORGOMANO

Parade militaire années 1942 / 1943 devant l'entrée principale.
Les villas que l'on aperçoit au fond existent toujours.



Photo : Raymond GIANNOTTI

Mercredi 9 janvier 2008, devant l'entrée de l'ex. Clinique Jules Cantini, ex. Ecole Militaire d'Administration, ex. Clinique Moderne, au 9 Rue Védrières dans le 9ème : **Le Docteur Borgomano au centre, Raymond Giannotti à gauche et Claude Guilhem à droite.**

Anciennes photos de classes

Si vous avez des souvenirs, des précisions, des anecdotes à proposer, n'hésitez pas à nous écrire ou à nous téléphoner.



Photo : Raymond GIANNOTTI

ECOLE COMMUNALE DE LA RUE THIEUX 1934 / 1935



Photo : Raymond GIANNOTTI

ECOLE COMMUNALE DE STE-ANNE 1934 - 1935

Votre garantie Santé à partir de 9,90€* par mois

*Des cotisations de 10 ans en Garantie Préféré.

J'y suis J'y reviens

Ça donne envie de choisir aussi la prévoyance et la retraite !

MUTUELLE DE FRANCE-SUD
Santé, prévoyance, retraite

N° Vert 0 800 13 2000

Mazargues - 79, rue Emile Zola - 13009 Marseille Bonneveine - 89, bd du Sablier - 13008 Marseille

HISTOIRE ET TEMOIGNAGES

Chez Jean-Louis

Livraison à domicile gratuite

Ouverture du mardi au dimanche matin de
7h30 à 13h00 & de 16h00 à 19h30

8, place Léopold Bayerel 13008 Marseille
Tél. : 04 91 77 31 52

FRANCK

Traiteur

Charcuterie
Cuisines Provençales
et traditionnelles

6, place Léopold Bayerel
13008 Marseille
Tél. 04 91 22 08 23

Boucherie GRASSI Alain

Charcuterie - Traiteur

ouvert de 6h à 12h30 et de 16h00 à 19h00
Fermeture le lundi toute la journée et le mercredi après-midi

571, av. de Mazargues 13008 Marseille
(angle bd de la Fabrique) Tél. 04 91 77 16 58



Centre Sportif Multi-Activités

Enfants (dès 3 ans) / Ados / Adultes / Seniors

Stages sportifs (vacances scolaires)

Mercredis sportifs / Anniversaires sportifs

Hip-Hop / Tecktonik / Danse Orientale

Gym volontaire / Gym orientale / Yoga / Sophrologie

SMUC 65, av. Clot Bey 13008 Marseille

Tél. 04 91 22 24 64 www.smuc.org

PHARMACIE SAINTE-ANNE

Para Pharmacie Charles FAURÉ & Catherine FAURÉ

Ouvert du Lundi au vendredi 8h30 - 12h30 / 14h30 - 19h30
samedi matin 8h30 - 12h30

424, ave de Mazargues 13008 Marseille
Tél. 04 91 77 90 96 - Fax. 04 91 77 37 61



SPECIALITES VIETNAMIENNES
& CHINOISES

OUVERT DE 12h / 14h
19h / 22h30

Tél. 04 91 76 10 03
33 boulevard Luce 13008 Marseille

La "bague au boguet" – ou la "bague en boghei" (suite) ?

Sur les conseils d'une Association pour la Défense de la Langue Provençale et des Traditions (M. Jérôme GUIRAUD), j'avais questionné Monsieur Claude BARSOTTI qu'elle m'avait recommandé, celui-ci a répondu à mon message et il nous a donné les précisions que nous souhaitions sur ce jeu, certes ancien, mais qui est encore pratiqué à FUVEAU, d'après les photos qui ont été envoyées à Raymond GIANNOTI et que vous trouverez ci-après, à la suite de l'échange des messages évoqué plus haut. D'après l'extrait d'internet ci-après, ce jeu serait aussi pratiqué encore à CUGES LES PINS et à LASCOURS. Mais sur le nom réel, il y a encore doute, puisque M. Barsotti parle de **bague au boguet** alors que dans l'article reproduit ci-après il s'agit de la "**bague en boghei**". En définitive, il nous semble que cette dernière appellation est la bonne.

Claude GUILHEM

Extrait d'internet :

"Au temps où la fête votive à **Fuveau** avait encore un sens, outre les classiques bals et concours de boules, les animations consistaient en de nombreux jeux dont la **bague à boghei**. Les participants juchés sur une **charrette** (élevée au rang de **boghei** pour l'occasion) se passaient à tour de rôle une longue perche et devaient retourner un pot de peinture accroché à une barre en travers du cours Leydet. Ce jeu très populaire attirait une vraie foule et les primes offertes aux plus adroits mais aussi aux plus sales, aux mieux déguisés ou autres, tombaient à gogo. Au début des années 60, cette jolie tradition qui a dégénéré en une bataille de seaux d'eau a dû être supprimée. On l'appelait également le "**pouaire**" ce qui veut tout simplement dire "seau" en provençal et plus précisément le **seau** qui va chercher l'eau au fond du puits. La Bague à Boghei se pratique encore pour la fête de **Cuges-les-Pins** et de **Lascours** (hameau de Roquevaire) pour combien de temps encore? Ce jeu est également attesté plus anciennement à **La Ciotat** et **Château Gombert**. Depuis 2002, un nouveau comité des fêtes a remis la Bague à Boghei au goût du jour en utilisant un camion en remplacement de la charrette.



Fêtes de Fuveau

Le plateau d'une camionnette fait office de boghei (ou de charette). Ils sont presque une dizaine de joueurs sur ce plateau.

Si vous avez des souvenirs ou des documents sur ce sujet, ou d'autres sujets, nous vous remercions par avance de nous les transmettre pour enrichir et compléter ce type d'évocation.

HISTOIRE ET TEMOIGNAGES

Le Corbusier encore et toujours

Il nous a paru intéressant de publier deux photos du bâtiment, l'une prise peu de temps après sa construction (début des années 1950) et l'autre 46 ans plus tard. Certes la construction elle-même n'a guère changé, mais l'environnement oui. L'"esprit" du Corbusier a peut-être aussi évolué, mais, même si ce n'est plus comme c'était à l'origine, l'ambiance **conviviale** n'a pas complètement disparu et le "**mieux vivre ensemble**" qui fait l'objet, à juste titre, de beaucoup des préoccupations actuelles d'un grand nombre d'entre nous, qui essayons de nous poser les questions essentielles concernant notre devenir, celui de l'humanité, imprègne manifestement cette **résidence-symbole** de notre Quartier. La plupart des résidents du Corbusier en ont conscience, mais beaucoup, il est vrai, craignent que cet état d'esprit se dilue, petit à petit, avec le temps. Il faut espérer que leur exemple permettra de perpétuer cette singularité.

Il n'est pas certain, par contre, que les habitants du Quartier, alors que cette célèbre résidence fait partie de leur paysage familier, aient bien conscience de cette spécificité. D'abord, est-ce qu'ils ont eu la simple curiosité d'aller la visiter ? Pour beaucoup d'étrangers, qui viennent parfois de fort loin (on voit de nombreux groupes de japonais), la visite du Corbusier est une de leurs premières priorités en venant à Marseille. Qu'en est-il des habitants de Sainte Anne qui sont tout près ? Pour ceux qui n'ont pas encore eu l'idée d'aller sur le **toit-terrasse** pour découvrir la vue unique, splendide, des Iles du Frioul et du Château d'If, il est toujours temps d'y remédier puisque c'est à deux pas de chez eux. Ce qui est certain, c'est qu'ils ne le regretteront pas.



V I E D U Q U A R T I E R

Bonne retraite Monsieur le Proviseur !

Le lundi 30 juin **M. Alexandre GRIMALDI** avait organisé un pot pour son départ à la retraite dans la grande salle du réfectoire du **Lycée Mistral**.

Ce fut une rencontre bien sympathique avec quelques moments d'humour et d'émotion. Il était entouré de sa famille, de ses collègues de la Direction du Lycée, des Professeurs et autres personnels, des représentants des élèves et des représentants du CIQ. Au niveau du Quartier, justement, nous avons toujours entretenu d'excellentes relations, pendant les nombreuses années où il était à la direction de cet Etablissement, ce qui nous a permis de mener à bien certains projets, comme les **fresques et la formation informatique** et c'est l'occasion de l'en remercier bien vivement.

Nous lui souhaitons une excellente retraite dans notre quartier voisin de Mazargues où il réside désormais, ce qui permettra, peut-être, à ceux qui le connaissent et l'ont apprécié d'avoir l'opportunité et la chance de le croiser.

Bienvenue au nouveau Proviseur **M. Pierre Alain GLUTRON** qui nous a réservé un très bon accueil et compte continuer les bonnes relations que nous avons depuis longtemps et qui pourront déboucher éventuellement sur de nouveaux projets.



Le Comité

M. Alexandre Grimaldi remerciant tous les participants pour leur présence et leur générosité.

"PETIT COUP DE GUEULE"

C'est lui-même, Raymond GOLAY, habitant de Ste Anne, qui le qualifie ainsi, pour manifester son dépit devant la faiblesse des décorations pour les fêtes de Noël dans notre Quartier. Il adresse ce reproche à la fois aux commerçants et à la Ville de Marseille, en remarquant, en passant que le Quartier de Mazargues fait mieux sur ce plan que notre Quartier de Ste Anne.

Pour mémoire, rappelons qu'il y a plusieurs années, le CIQ et certains commerçants avaient installé au cœur du Quartier des guirlandes et autres illuminations, mais évidemment c'était lourd financièrement et du point de vue intendance, si bien que l'accord n'a pu être pérennisé. Beaucoup d'habitants déplorent cette situation. Peut-être de nouvelles initiatives interviendront-elles au cours de l'année pour satisfaire ces aspirations et surtout celles de nos enfants.

LES PERSONNES DE NOTRE QUARTIER

C'est un jeune pianiste de talent formé au conservatoire **Cyril TAIEB**, fils de notre coiffeuse qui tient le **Salon Danielle**, au 524 avenue de Mazargues. Aujourd'hui âgé de 28 ans, il vient de passer au Dôme de Marseille avec le Groupe Whatfor dans "Soldat Rose". Il avait participé à l'émission Popstars 2 en 2002. Le journal lui souhaite une bonne continuation et toutes ses félicitations.

Remise de véhicules Renault au CFA le jeudi 27 novembre 2008.

Le constructeur **Renault**, partenaire de cet Etablissement de formation important de notre Quartier, a remis au cours d'une réunion, à laquelle participaient de nombreux invités, entourant le Président **M. Jean DUBROU** et le Directeur **M. Gérard DERILHE**, plusieurs véhicules neufs **Renault**, pour que les apprentis puissent travailler sur des modèles récents, favorisant ainsi l'étude des nouveaux systèmes. Le CIQ était représenté.

Il faut dire que l'équipement du CFA est tout à fait remarquable. Les habitants du Quartier sont invités à le découvrir lorsqu'il organise des journées portes ouvertes.

Au M A C Le 27 novembre 2008

ALFREDO ARRIBAS

Du 21 au 29 novembre Marseille était au couleur de Barcelone grâce à l'Association **Horizontes del Sur** qui avait organisé une semaine culturelle intitulée "**Quand Marseille accueille Barcelone**". La soirée du 27, consacrée à l'architecture et organisée en partenariat avec l'Ecole d'Architecture de Luminy, se tenait dans notre quartier au **Musée d'Art Contemporain (MAC) 69, avenue d'Haïfa**.

Alfredo ARRIBAS, acteur majeur du boom du design barcelonais, est venu parler de son oeuvre et surtout de sa conception de l'architecture. A. ARRIBAS a reçu de nombreux prix et distinctions, ses créations sont disséminées partout dans le monde. Il est aussi l'auteur du design architectural de la Cérémonie des Jeux Olympiques (1992).

La salle était plus que comble. De nombreux spectateurs sont restés debout ou assis par terre ; d'autres ont pu suivre la conférence et les débats dans le Café du Mac où un écran avait été installé. Et même pour les néophytes, dont je faisais partie, la soirée fût passionnante.

Viviane COMBALUZIER

Notre Salon d'Hiver les 4,5, 6 décembre 2008

Vous étiez nombreux lors du vernissage de notre expo de fin d'année la jeudi 4 décembre 2008

La veille, l'accrochage des tableaux s'était très bien passé, dans la bonne humeur et avec un savoir-faire en amélioration constante, suivi de la soirée-pizza avec son rosé traditionnel pour tous ceux qui participent à cette préparation.

Cette expo a été dédiée à **M. Emile GRAZIANO** qui nous a quittés récemment. C'est lui qui a été à l'origine de l'expo photo qui s'est rajoutée à l'expo peinture et artisanat. Outre son grand talent de photographe, car il était de chaque expo, il participait parfois à l'expo peinture en exposant aussi des tableaux qu'il peignait.

Après les remerciements, à la Mairie pour l'utilisation des locaux, à tous ceux qui ont préparé cet événement, aux animatrices du Collectif des Artistes de Ste Anne et qui en sont en même temps les fondatrices à savoir **Chantal AYME, Anne Marie ORSATELLI et Colette ILLY**, groupe auquel il faut ajouter **Raymond GIANNOTTI**, qui est partout à la fois, aux artistes exposants, à **Dominique ILLY** pour la confection des catalogues de l'expo, et au

public, amateur d'art ou de ... cocktails, il fallait présenter le déroulement de la soirée et l'annonce des lauréats dans un deuxième temps quand les votes du public, qui a pu s'exprimer jusqu'à 19H, seraient tous dépouillés.

Quelques citations comme "viatiques" pour cette expo :

"La peinture c'est très facile quand vous ne savez pas comment faire. Quand vous le savez, c'est très difficile" Degas.
"Je me contente de fouiller mon moi-même et non la nature...il y a en somme, en peinture, plus à rechercher la suggestion que la description" Gauguin.

"la peinture est un art, et l'art dans son ensemble, n'est pas une création sans but qui s'écoule dans le vide. C'est une puissance dont le but doit être de développer et d'améliorer l'âme humaine" Kandinsky

Deux regrets exprimés : le premier, c'est que les enfants des Ecoles ne participaient pas à la désignation de leur artiste préféré, comme ils l'avaient fait par le passé. C'était une excellente initiation à l'art pour les plus jeunes et les enseignants pouvaient s'en servir pour élaborer un véritable projet pédagogique, car l'artiste désigné venait ensuite à l'école et se prêtait aux questions des élèves, ce qui constituait finalement une expérimentation très riche. Le deuxième, c'est que les clubs photos n'étant pas représentés, les exposants individuels étaient trop peu nombreux. Nous espérons que des vocations naîtront et que de nombreux photographes amateurs viendront étoffer ce salon d'hiver. Car, enfin, presque tout le monde s'exerce à la photo. Il s'agit donc pour tout un chacun d'essayer de présenter ses meilleurs clichés et de les faire développer dans un format assez grand (20/30 minimum) défini à l'avance comme règle commune.

On a remis à chaque lauréat choisi par le Public, une médaille, un diplôme et un livre d'Art. Pour le **prix Michèle DAVID** attribué par le mari et les enfants de cette artiste décédée pendant l'été 2000, pour perpétuer sa mémoire et rappeler son appartenance à notre groupe d'artistes, il y a en plus, un chèque de 150€ de leur part.

Les lauréats de l'expo ont été les suivants :

Prix Michèle DAVID : Sylvain COVO.

Prix du public peinture: Claude BAUSSAN.

Prix du public artisanat : Colette ILLY.

Prix du Public photo : Raymond GIANNOTTI.

Prix du CIQ peinture, artisanat : Jean Louis FANER.

Prix du CIQ photo : Jacky GOTTI.

Félicitations à tous les artistes qui nous permettent ces rencontres conviviales autour de l'art auxquelles nous attachons beaucoup d'importance.

Le Comité



Les lauréats réunis pour la photo autour des organisateurs. Il manque Raymond GIANNOTTI... qui prend la photo.



SECURITEST
CONTROLE TECHNIQUE SAINTE-ANNE
 FACE GEANTCASINO SAINTE-ANNE
336, av de Mazargues 8e
T é l . 0 4 9 1 3 2 1 3 5 9

UN QUARTIER, UN METIER, des FEMMES, des HOMMES : "LE GYMNASSE CLUB du CORBUSIER"

Face à une dizaine de participants, femmes, hommes et ados mélangés, Evelyne, une des monitrices bénévoles du club, exécute, tout en les commentant, les mouvements que les élèves doivent effectuer au rythme d'une musique cadencée. Ici, pas de tenues sophistiquées, justaucorps fluos, guêtres, bandeaux et protèges poignets assortis, la simplicité est de rigueur, les mises hétéroclites. L'objectif n'est ni de paraître ni de se surentraîner, mais d'entretenir son physique et sa respiration, sans brusquer ou surmener le cœur, les muscles et les articulations. Les mouvements simples s'enchaînent au rythme des battements cardiaques. On transpire, on se dépense sans s'éxténuer, libérant le corps des tensions et du stress. On évolue sur un parquet de bois, précédemment occupé par les adeptes des arts martiaux qui pratiquent ici **Judo et Karaté**. Au fond de la salle, dans une douce pénombre, **Gérard**, le maître des lieux surveille l'exercice du coin de l'œil, accueille les arrivants, et remplit des formulaires administratifs en maugréant contre cette fastidieuse paperasserie. **Gérard** c'est le pilier, l'âme de ce gymnase, qui domine Marseille, posé, comme un nid retourné, sur le toit du **Corbusier**. Il est là depuis l'ouverture en 1956, soit un demi siècle de présence assidue... Dès 7 heures, à l'ouverture, fidèle au poste, et le soir jusqu'à 19 h 30, voire 21 h (3 fois par semaine) il gère son association avec bonhomie. Au premier étage, en mezzanine, se trouve la salle des tortures !... C'est en effet pas moins d'une trentaine d'appareils de musculation de toutes sortes qui attendent leurs martyrs... Rameurs, Steppers, Vélos Ergonomètres ou Elliptiques, Stations, Bancs et Planches de Musculation, Home Trainers, Tapis roulants... etc... etc... la liste n'est pas exhaustive. Et à voir le corps sculptural des utilisateurs, l'efficacité de ces instruments apparaît évidente. On ne sue pas sang et eau à remuer inlassablement des kilos de fonte sans effet visible sur le corps. Après l'effort, le réconfort : **deux Saunas**, pour respecter la "disparité" physique des hommes et des femmes, et des douches, bien entendu également séparées..., précèdent une visite à la petite buvette, où, autour d'un verre de jus de fruit ou de soda (l'alcool est interdit...) on termine la séance, dans une ambiance conviviale, voire familiale. Voilà ce qu'est le **Gymnase Club du Corbusier**, une **oasis de détente dans un univers de fureur**. Et si vous voulez juger par vous-



mêmes, allez donc sur le toit de la **Cité Radieuse** dont le "**G.C.C**" justifie pleinement le qualificatif !...

Robert ZANONI

Quelques souvenirs et anecdotes de Gérard.

On peut facilement imaginer que depuis le temps qu'il anime le gymnase, Gérard a beaucoup de souvenirs et d'anecdotes et justement, en cet hiver où nous avons connu la neige assez exceptionnellement, il lui revient en mémoire un jour de neige, il y a longtemps, plus de 30 ans me précise-t-il,

il y a eu également beaucoup de neige et la terrasse du Corbusier était couverte d'une épaisse couche. Ils n'étaient pas nombreux dans le gymnase, 6 ou 7 pas plus, et ils ont convenu de pratiquer le sauna comme en Finlande, à savoir, de sortir du gymnase par les portes du fond qui ouvrent sur la terrasse, et de se rouler dans la neige. Ils ont dû apprécier puisqu'ils ont renouvelé l'opération 3 ou 4 fois, en revenant chaque fois dans le sauna chauffé "à blanc".

Il a le souvenir d'un autre jour de neige, il y a moins longtemps, où tous ceux qui étaient présents sont allés faire un footing sur la terrasse dans la neige tombée en début de matinée et qui représentait une épaisseur de 5 cm. A 10h la neige a commencé à fondre et à midi il n'y en

avait plus.

C'est un souvenir amusant qu'il nous a livré ensuite. Une dame qui s'entraînait avec des haltères se plaignait à lui, qui jouait parfois le rôle de confident, de souffrir d'un mal de tête très prégnant et de devoir abandonner son exercice. Il lui proposa un comprimé d'aspirine mais elle lui répondit qu'elle en avait déjà pris, alors, pour faire de l'humour, il lui dit qu'il ne lui restait plus qu'à se donner un coup avec son haltère à "l'orteil gauche". C'est ce qu'elle fit et lui dit que cela n'avait pas eu d'effet. Croyant à un échange de plaisanteries, il continua sur le même ton en ajoutant qu'elle n'avait pas du taper assez fort, mais devant l'ampleur du geste de la dame qui avait levé son haltère d'un air décidé, il comprit alors qu'elle avait pris son "conseil" au premier degré et qu'elle allait peut-être se ... mutiler, il n'eut que le temps de se précipiter pour arrêter son geste, en concluant, toujours avec humour, que ce remède n'était assurément pas fait pour son cas.

UN QUARTIER, UN METIER, UN HOMME : L'EBENISTE

La main rugueuse et experte prolonge le regard, caresse le bois, court sur le galbe de la volute, cherche le moindre défaut, traque la plus petite irrégularité. **Bernard Ayme** est, encore et toujours, insatisfait du résultat et cent fois sur le métier il remet son ouvrage, donnant de la râpe ici, du papier verre là, jusqu'à ce qu'enfin son œuvre lui semble parfaite. Et alors là, pendant quelques minutes, il reste immobile contemplant sa création, jouissant du fruit de son travail, de sa passion. Tout d'abord, il a lui-même sélectionné la grume chez le fournisseur, avec grand soin, jugeant le grain, choisissant la couleur, examinant le degré de séchage. La pièce a ensuite été débitée par le ruban de la scie, puis dressée par les copeaux de la dégauchisseuse et calibrée par ceux de la raboteuse. Bernard a accompli ces travaux avec prudence. Il en a connu des confrères qui ont payé de leur chair une faute d'inattention et de concentration sur ces machines. Leurs lames ne sont pas cruelles, mais elles sont impitoyables. Le rabot, la varlope prennent quelquefois la suite, faisant voltiger les copeaux dorés qui jonchent le sol. Les gestes séculaires sont lents, précis, réfléchis. Le meuble prend forme, ses pièces s'assemblent parfaitement, par **tenons, mortaises et chevilles**. La patine se fait au "**tampon**", technique de lustrage ancestrale, transmise traditionnellement par les artisans, supplantée, pour les meubles de série, par le vernissage polyester fait au pistolet. Dans son petit atelier de Sainte Anne, encombré de planches, gabarits, meubles en cours de réparation, machines à bois et râteliers de serre joints, **Bernard Ayme** est en osmose avec les désirs de ses clients, il fait du "**sur mesure**" son œuvre est destinée à durer, à être transmise. Et, contrairement à Maître Cornille, dans la fable de Daudet, emporté par les minotiers, il résiste, lui, grâce à son travail de restauration des meubles anciens que ne peuvent réaliser les géants de l'industrie ... Fort de son expérience et de sa technicité, il est référent auprès des lycées professionnels et reçoit régulièrement en stage des jeunes tentés par le métier. Combien de ceux ci reprendront le flambeau ? Il ne le sait pas, mais il continue à transmettre un savoir que lui a légué son père ébéniste comme lui. Il est un des derniers maillons de cette chaîne d'hommes de l'art qui ont perpétué au cours des siècles l'exigence de la qualité et de la beauté. Je pense que Bernard Ayme est un homme heureux, comme tous ceux qui créent et dont les créations sont appréciées. Souhaitons lui qu'on fasse pendant encore longtemps appel à ses talents et qu'il puisse exercer son métier avec la même passion.



Robert ZANONI

Bernard Ayme l'homme de l'art en plein travail

Changement au Bureau de Poste de Sainte Anne.

A compter du 1er février 2009 le Bureau de Poste de Ste Anne est relié à celui de St Giniez sous la Direction commune de **Mme Marie Aude BAGNAUD FLAYOL**.

De nouveaux horaires sont en cours d'élaboration car la fermeture du lundi matin n'était pas satisfaisante et le CIQ pour sa part s'était manifesté à ce sujet. Dès que la nouvelle grille sera validée par la Direction Régionale de la Poste, sans doute au cours des premiers mois du printemps à venir, l'information sera donnée aux habitants de Ste Anne.

De même, du fait de la nouvelle interaction entre les deux bureaux de Ste Anne et de St Giniez, de nouveaux services seront proposés aux usagers professionnels, ainsi que des conseils adaptés.

Le CIQ de Ste Anne souhaite la bienvenue à la nouvelle Directrice et remercie les Agents de ce Bureau qui ont toujours su maintenir un climat convivial par leur compétence, leur écoute attentive et leur bonne humeur depuis l'ouverture sous l'égide de **Mme Monique MARIN** qui a beaucoup œuvré en ce sens, et ces conditions favorables sont très appréciées des habitants du Quartier.

Projet d'aménagement du terrain du 70 Rue Callelongue (près des Colombiers)

Un habitant du Quartier propose un projet très étudié et détaillé pour l'utilisation de ce terrain qui appartient à la Mairie.

Il est trop long pour être publié dans ce journal, mais il sera envoyé à la Mairie pour examen.

En résumé il est possible cependant de reprendre les mots clés et porteurs qui ont guidé son concepteur pour la réhabilitation de cette parcelle :

-embellir le quartier - créer du lien social -impliquer les habitants -respecter l'environnement -utiliser les équipements collectifs avec civisme.

Ce sont là les idées directrices.

Si une suite concrète est donnée par la Mairie, les habitants et riverains en seront informés en premier lieu, mais d'ores et déjà, il convient de remercier et de féliciter l'auteur du projet, car il apporte une nouvelle preuve que tout un chacun peut s'impliquer dans son environnement immédiat, dans son quartier, pour exprimer ses idées, ses souhaits, pour autant que ce soit étayé par une véritable réflexion génératrice d'arguments qu'il est possible de présenter aux Pouvoirs Publics.

Autopartage

Il faut réfléchir à d'autres modes de déplacements et trouver des solutions alternatives.. En développant le label autopartage la municipalité veut d'une certaine manière réduire le nombre de voitures au centre ville et améliorer de la même façon la qualité de l'air. Mis en place depuis plusieurs années, il est encore peu connu du grand public. En installant des bornes sur la voirie et dans les parkings souterrains, la municipalité met en lumière ce projet. Le but est simple : en souscrivant un abonnement de 11 euros par mois et 50€ de frais de dossier, il est possible de retirer l'une des 36 voitures disponibles. **En réservant à l'avance le véhicule sur internet**, on n'a plus qu'à se rendre sur le lieu de la borne avec sa **clé magnétique** et prendre le volant

A quand le batobus ?

C'est le titre d'un article paru dans la Marseillaise du 7/12/2008. L'idée d'un réseau de "batobus" reliant le Vieux Port à la Pointe Rouge, à l'Estaque et pourquoi pas à l'Etang de Berre progresse. "Et c'est vrai qu'avec 57 km de littoral côtier, le temps est venu d'ouvrir ce nouvel espace pour désengorger les voies terrestres à l'heure où 63.000 véhicules se déversent tous les jours entre Martigues et Marseille"

Le Vieux Port serait à 25 mn de l'Estaque et de la Pointe Rouge, ce qui ne serait pas supérieur ni plus aléatoire que le trajet actuel en voiture ou en bus.

Erratum : Sur le numéro précédente, il était indiqué, par erreur, à propos de **ASV Dépannage** (vente/réparation télé/dépannage informatique) que **Stéphane LAMBERTI** devait quitter notre Quartier, il n'en est rien et nous en sommes très heureux. Il a ouvert effectivement un **magasin à la Pauline** mais son **atelier de la rue Callelongue (angle rue Callelongue/Av. de Mazargues) reste ouvert.**

Nouveau Cabinet de kinés conventionné au 429 Av. de Mazargues.

MM Jérôme BRUN et **Marc SICRE**, jeunes et dynamiques kinés ont ouvert courant novembre 2008 leur Cabinet au cœur de notre Quartier (c'est le local où se trouvait le bureau de la Banque CIC-LDB). Il est grand, climatisé, et dispose d'un équipement moderne. Il est ouvert tous les jours, sauf le week-end, de 8H30 à 19H30. Les Praticiens interviennent à domicile sur rendez-vous, et dans les cas d'urgence sans rendez-vous évidemment.

Tel: 04.91.80.50.69 e-mail : jbrun.kine@gmail.com

Restaurant Pédagogique Insertion - Education - Formation

Le Grand
Pin

M.E.C.S. - CONCORDE
ASSOCIATION J.B.
FOUQUE

Ouvert du lundi au vendredi midi

1 salle et terrasse ombragée

Plat du jour 8,50 Euros

Menu 12 Euros

"entrée plat et dessert au choix"

430 avenue de Mazargues

Tél. 04 91 77 95 56 Fax. 04 91 76 24 19



CASINO HYPERMARCHÉ STE-ANNE

Avenue de Mazargues - 13008 MARSEILLE

Ouvert du lundi au jeudi de 8h30 à 20h30

et vendredi / samedi de 8h30 à 21h

Un monument aux morts pour parking ?

Photo prise au monument aux morts. La dernière réunion de notre commission circulation a préconisé la création d'un parking à vélo à proximité de l'école et collège privés, pour éviter ce genre de situation.



Photo : Raymond GIANNOTTI

Le Tabac-presse du Corbusier a rouvert

Sur le parking de la Cité du Corbusier, le tabac-presse qui avait descendu son rideau de fer voici un an vient de rouvrir. Alfred ABOU-TEBOUL espère regagner une clientèle qui fut fort nombreuse, il y a quelques années. En avril, un tapissier et une boutique de design s'installeront auprès de la librairie spécialisée en architecture au 3^{ème} étage. A ce 3^{ème} étage, qui, il y a quelques années était l'étage des commerces, il reste encore un pâtisseries, installé depuis 40 ans, mais si les résidents du Corbusier ne le font pas travailler et vont ailleurs, il va devoir aussi fermer boutique.

Mme Dominique GERARDIN gérante de l'Hôtel du Corbusier et du restaurant au même endroit "le ventre de l'architecte" multiplie les initiatives pour redonner un nouveau dynamisme à ces commerces qui correspondaient à la philosophie du Corbusier, et il est probable qu'elle va installer à côté, un commerce de vins et y organiser des cours d'œnologie. Certes les modes de vie changent, mais les résidents devraient penser à la richesse et à la spécificité que représente la présence de commerces dans leur Cité.

Article de la Marseillaise du lundi 9 février 2009

Le titre est "La proximité nourrit la convivialité". Il correspond bien au thème récurrent de ce numéro, à savoir, l'importance du réseau du commerce de proximité dans le maintien d'un lien social qui paraît en danger du fait de l'évolution récente de nos sociétés. On peut citer un extrait significatif : " A Sainte-Anne, le commerce de proximité représente un service important mais il est aussi un vecteur essentiel de la convivialité, dans les boutiques traditionnelles comme dans les grandes surfaces."

OUVERTURE DU 1er PRESSING ECOLOGIQUE A STE-ANNE 04 91 71 81 45 du lundi au samedi

Le 15 janvier 2009 un pressing « écolo » a vu le jour au 524 av.de Mazargues a la place du salon de coiffure, Mmes CAUVIN et LACROIX en sont les gérantes avec plusieurs années d'expérience dans le métier.

Voici quelques caractéristiques sur ce système :

Procédé de nettoyage naturel, ultra efficace, très doux, performant comme un nettoyage classique, il respecte particulièrement les fibres délicates : soie, lin, laine vierge, cachemire ainsi que les fibres synthétiques spéciales Lycra, gore tex.

AVANTAGES

- Sans solvant ni odeur, le "NETTOYAGE ECOLO" respire "le propre". Vous trouverez la fraîcheur et l'éclat de vos couleurs, la pureté du blanc. Vous apprécierez la douceur et la tenue souple de vos vêtements.

- Détachage des fragiles non lavables, pour traiter les salissures corporelles, pour enlever les taches de parfum ou de boissons.

- Traitement des garnitures des textiles : Cuir, plastique, polyuréthane, bois, plumes, duvets etc..

- Préservation de l'environnement :

Les additifs protecteurs et nettoyeurs sont totalement biodégradables, ils ne génèrent aucune pollution.

Pour informations : Le traitement en nettoyage « écolo » vous sera proposé et offert en fonction des articles qui nous seront confiés.

MERCI DE VOTRE CONFIANCE. Propos recueillis auprès des deux gérantes

R. GIANNOTTI

STATION AGIP MAZARGUES

508, avenue de Mazargues Ste-anne 13008 Marseille

7j / 7 6h30 - 20h30

04 91 77 80 68 sur Rendez-vous

Lavage complet à partir de 40 Euros

Séjour lavage extérieur 15 Euros

Lavage moteur 30 Euros

G. et R. RUGIERO PHARMACIENS



Ouvert du lundi après midi au Samedi soir
9h - 12h30 / 14h30 - 19h30

604, avenue de Mazargues 13008 Marseille
Tél. Fax. 04 91 77 63 08



POMPES FUNEBRES PHOCEENNES

29, Bd de l'Océan (9e) (hab.02.13.175)

Organisation des Obsèques par un personnel qualifié
au service des familles depuis plus de 30 ans

CONTRATS PRÉVOYANCE OBSÈQUES

Toutes Opérations Funéraires

Tél. 04 91 16 77 77

Agence 9e
MAZARGUES FUNERAIRE
36, Bd de la Concorde

Agence 8e
PROXIMITE HOPITAL ST-JOSEPH
5, Traverse de l'Antignane

7/7

24/24

FUNERARIUM PHOCEEN (hab.02.13.175)

29 Bd de l'Océan 13009 Marseille - Tél. 04 91 25 03 14

La chambre funéraire permet aux familles de pouvoir se recueillir auprès de leur défunt dans des salons particuliers accessibles 24h/24 et conserver la convivialité d'un domicile. Une salle de cérémonie sur place permet de célébrer l'office religieux avant la levée du corps.

Propreté

**Notre campagne propreté semble entraîner de saines réactions : tant mieux !
Pour preuve la lettre d'un habitant de Ste Anne reproduite ci-après.**

Parlons-en de la propreté !

Il faut continuer à sensibiliser sur cette question encore et encore, tant les cas de laisser-aller abondent dans notre quartier.

- A l'angle de Mazargues/Jaubert, il y a une plate bande qui est en fait un véritable dépotoir.
- La mini poubelle à l'angle Mazargues/Fabrique déborde dès le matin d'emballages.
- Et les touffes d'herbes sauvages qui poussent le long du mur côté Fabrique ! Que devient le principe du dernier éditorial de votre journal les échos de Ste Anne : "balayons devant notre porte" ?
- A un autre endroit du Bd de la Fabrique côté pair, des déjections de chien.
- Plusieurs poubelles traînent en vrac sur le trottoir à longueur de journée et ne sont jamais rentrées.
- Des herbes également le long d'un mur, peut être conservées par des riverains en vue d'un prochain élevage de lapins...

• Sans parler des innombrables fleurs fanées qui jonchent le trottoir et qui ignorent ce qu'est un balai.

Si personne ne fait remarquer aux habitants concernés ces manquements à l'hygiène, ne leur demande expressément de s'améliorer et s'il n'y a pas de sanctions, ne soyons pas surpris d'avoir une ville sale. Car, cette saleté visible quotidiennement semble laisser indifférents ces auteurs qui manquent à leur devoir civique.

Le CIQ pourrait glisser un petit mot dans la boîte à lettres des intéressés.

Michel Tureaud 16, Bd Fabrique

Marseille, le 5/07/2008

NB : Originaire d'un village (émigré à Marseille depuis 20 ans), les gens de mon village ont toujours balayé devant leur porte et auraient eu honte de ne pas avoir un pas de porte propre. Ici, même si Marseille est une très belle ville, après la campagne des municipales, je ne vois pas d'amélioration significative en matière de propreté.

Reconstruction du gymnase près du L.P Mistral, en face du SMUC

Ce gymnase avait été incendié il y a plus de 2 ans. Il sera reconstruit au cours du premier semestre de cette année. Une réunion, avant commencement du chantier, où se sont retrouvés les Elus, notamment le Député Maire 6/8 Dominique TIAN et le Conseiller Général, Adjoint à la Mairie de Marseille, délégué au sport M. Richard MIRON, la Direction du LP Mistral, la Direction du SMUC, les ingénieurs chargés des travaux, les représentants de l'Inspection d'Académie, et le CIQ de Ste Anne, s'est tenue en fin 2008, dans une salle du LP Mistral, au cours de laquelle ont été présentés les plans et projets de cette reconstruction qui devrait être terminée en juin 2009.

Tunnel Prado Sud

La création du nouveau tunnel Prado Sud occasionne beaucoup d'inquiétudes pour les riverains que nous sommes et les CIQ directement concernés comme Rabatau, Prado St Giniez les ont exprimées à plusieurs reprises et notamment à l'occasion de l'Enquête Publique (qui sera close lorsque ce journal paraîtra). Notre Maire du 6/8, Dominique TIAN, a également écrit au Commissaire Enquêteur pour lui faire part de ces craintes, sans remettre en cause le principe, mais pour s'inquiéter surtout des nuisances pendant la durée des travaux. Les habitants de Ste Anne sont invités à prendre connaissance de ce projet qui les concerne forcément.

Ste-Anne sous le neige le mercredi 7 Janvier 2009



L'économie pour vous, l'écologie pour tous...

PRESSING ECOLOGIQUE

Tous types de textile confondu

04 91 71 81 45

Ouvert du lundi au samedi de 7h30 à 19h30 non stop
524, avenue de Mazargues - 13008 Marseille

A l'attention des Commerçants et Artisans

Ce journal a été créé Il y a plus de 15 ans.

Sa fonction est de donner des informations sur tout ce qui se passe dans notre quartier et qu'on ne retrouve pas ailleurs, dans les rubriques "histoire et témoignages, vie du quartier, vie des associations, info commerces, que fait notre CIQ" etc...

Ce journal a aussi pour vocation d'assurer la promotion des commerçants ou artisans annonceurs par cette publicité "de proximité" qui est moins chère et plus efficace que bien d'autres supports.

Enfin Il a une 3ème fonction, celle de maintenir un "esprit de village", de bonnes relations entre les habitants et les groupements et de constituer une cohésion et une identification, dans une grande ville où le risque d'anonymat est réel pour chacun d'entre nous.

Or, ce Journal n'existe que par la participation des annonceurs, car le CIQ ne perçoit aucune somme à ce sujet, le montant des publicités ne sert qu'à la parution du journal et ne concerne que l'Editeur.

Pour toutes ces raisons et pour que ce journal continue de paraître dans de bonnes conditions, il est important que les commerçants et artisans retiennent, s'ils ne l'ont déjà fait, leur publicité dans le journal du quartier.

AYONS LE REFLEXE "QUARTIER"

V I E D U Q U A R T I E R

COMMUNIQUE DE CITY PRIX

**Les CIQ partenaires de l'innovation pour le développement de l'économie de nos quartiers.
Filière du commerce de proximité**

**Défense des intérêts des entreprises de nos quartiers
Lutte contre la désertification de nos îlots commerçants
Protection et création d'emploi.**

www.cityprix.fr Plateforme d'usage destinée aux commerces et services de proximité labélisée dans le pôle de compétitivité mondial SCS

Cityprix est un moteur de recherche qui permet à un « consommateur internaute » de savoir si un article recherché est disponible chez un commerçant proche de sa localisation géographique, par exemple près de son domicile ou son travail. Son fonctionnement est simple les commerçants affichent leurs produits sur le site internet Cityprix. Les clients à la recherche d'un produit se connectent et localisent le commerce de proximité qui le vend. Ils n'ont plus qu'à s'y rendre.

Notre démarche est tout-à-fait originale puisqu'à l'heure actuelle seule la grande distribution met des produits en ligne. **Notre objectif est de rallier les commerces de proximité pour qu'ils puissent lutter face à la prépondérance des géants de la distribution.**

Mais pourquoi le client utiliserait-il Cityprix et donc se tournerait-il vers le commerce de proximité plutôt que vers la grande distribution ?

Simplement pour ne pas avoir à parcourir une longue distance pour obtenir rapidement le produit désiré. Cityprix est un atout aussi bien pour les clients que pour les commerçants. Les uns obtiennent le produit recherché à proximité, les autres augmentent leur clientèle. Les commerces de proximité ne disposent généralement pas de sites internet pour présenter leurs produits et attirer la clientèle. Cette absence de visibilité sur le Net est un handicap au maintien et au développement des commerces de proximité. Avec Cityprix, ils se dotent d'une arme efficace de lutte contre la vente en ligne dont les parts de marchés ne cessent de croître.

Grâce à Cityprix, les commerces de proximité vont alors avoir plus de visibilité ?

Non seulement une meilleure visibilité mais aussi une meilleure qualité de service, grâce à une adéquation entre les demandes des clients et les stocks des commerçants. Cityprix c'est aussi un moyen pour les commerçants d'obtenir des informations marketing fondamentales par l'étude statistique des consultations des internautes. En effet, un produit peu consulté par les internautes est probablement peu attractif et donc plus difficile à vendre alors qu'un produit très souvent recherché en vain est prometteur quant à ses ventes. Fort de ces informations, le commerçant pourra optimiser ses stocks et anticiper ses commandes futures en tenant compte des effets de mode et des demandes ponctuelles. A terme, cityprix devrait donc booster leur chiffre d'affaire !

Quelle est la situation à l'heure actuelle de cette plate-forme? Quels sont nos projets ?

Le projet Cityprix continue son évolution. A l'heure actuelle, plus de 200 commerçants y sont inscrits. Nous déployons notre projet avec succès..Nous allons axer sur la formation au fonctionnement de la plate-forme à destination des COMMERCANTS.

QUE FAIT NOTRE CIQ

JOURNEE DES CIQ A LA FOIRE DE MARSEILLE

A l'initiative de la Confédération Générale des CIQ de la Ville de Marseille et des Communes environnantes, avec l'accord de la SAFIM, une conférence débat a été organisée sur le thème:
« 2013 attentes et espérances des citoyens »

A 9 h 45 les représentants des CIQ étaient accueillis à l'entrée de la foire, et, après pas mal de retard et une remise des billets d'entrée dans une joyeuse bousculade ..., se retrouvaient salle Athéna, dans le hall 3, pour la réunion. **Mme Monique CORDIER**, Présidente de la confédération, assistée de **M. TOSTIN**, Secrétaire Général, présentait les intervenants : **M. Pierre HIVERNAT** qui a participé aux travaux de constitution du dossier "Marseille Capitale Culturelle", objet de la réunion et **M. Akel AKIAN**, metteur en scène et directeur du Théâtre de la Mer.

M. Hivernat résumait les travaux et les actions qui ont conduit à la réussite de ce projet porté, rappelons le, par **M. Bernard LATAJET**.

M. AKIAN, quant à lui, avait un regard plus philosophique sur les retombées socioculturelles de cette action.

Mme CORDIER concluait en rappelant notamment que l'accès à la culture, ne pourra se réaliser pleinement qu'avec une **amélioration des équipements de la ville et une extension de ses moyens de transport**. La parole était alors donnée aux participants pour débattre du sujet, avec les Elus qui s'étaient rendus sur place. Un apéritif devait clore cette manifestation, auquel, compte tenu de l'heure tardive, les deux représentants du CIQ Sainte Anne, ne participèrent pas

Raymond GIANNOTTI et Robert ZANONI

bon plan

Anniversaire...
...enterrement de vie de célibataire...
...repas de fin d'année...
... envie de faire la fête...

Voulez-vous danser ?

mélo café : restaurant & music avant boîte

**Tous les jeudis : Dîner + concert acoustique
puis soirée dansante avec DJ**

**Tous les vendredis
et samedis :**
**Dîner + soirée dansante
avec DJ**

Champagne offert !!
les jeudis & vendredis pour
votre anniversaire
ou enterrement de vie
de célibataire*

des formules de 17 à 28 eur,
fête comprise !!!

Mélo Café
restaurant & music avant boîte

www.melocafe.fr

68, cours Julien - 13006 Marseille - resa@melocafe.fr
Tél 04 91 42 77 68 - resa : 06 63 22 63 63

QUE FAIT NOTRE CIO

Visite du Vieux Marseille du Samedi 11 octobre 2008

Intitulée "**La Bourse ou le Panier**" par notre guide, nous avons déambulé pendant deux heures dans ce qui constitue le berceau de notre cité. **Jean Pierre Cassely**, nous a narré avec beaucoup d'humour les événements souvent anecdotiques mais parfois tragiques qui ont émaillé l'histoire de Marseille. Il a évoqué les personnages plus ou moins célèbres, mais toujours influents, qui ont compté dans la vie de notre ville.

Le Palais de la Bourse, le Ferry Boat, la Mairie, la destruction des vieux quartiers, le Sorcier des Accoules, la Place des Moulins, la Vieille Charité, les repenties ... etc ... etc... etc...

C'est à allure soutenue que nous avons revisité l'histoire avec un grand, mais surtout un petit "h". Les vingt et un participants à cette promenade ont été sous le charme. Cerise sur le gâteau, notre escapade s'est terminée sur une note gourmande, tout d'abord par une visite aux navettes des Accoules, une biscuiterie artisanale qui propose de délicieuses spécialités régionales, et enfin par une agréable dégustation de panisses croustillantes, sublimes par un verre de rosé bien frais.

D'autres visites avec, notre mentor sont dans le tuyau, nous vous en tiendrons informés. A la prochaine

Robert ZANONI et Raymond GIANNOTTI



Photo : Raymond GIANNOTTI

Notre guide Jean-Pierre CASSELY avec le groupe de Ste-anne animé par Robert ZANONI.

Appel à ceux qui auraient des photos, des documents ou des témoignages sur le Cercle de la Renaissance: ne manquez pas de nous le faire savoir.

CONTACT :

R. GIANNOTTI 04 91 40 60 49 / 06 10 27 50 76



PHARMACIE CHAPUS

245 avenue de Mazargues
13008 Marseille

du Lundi au Vendredi 8h30 / 19h30
Samedi 8h30 - 12h30 / 14h30 - 19h30

**HOMEOPATHIE - MATERIEL MEDICAL
PRODUIT VETERINAIRE**

Livraison à domicile

Tél. 04 91 22 15 58 / Fax. 04 91 71 91 47

UNE JOURNEE EN LUBERON

Encore une cinquantaine de participants ce dimanche 5 octobre pour une agréable promenade en Luberon. Comme lors de notre précédente sortie, c'est sous la conduite du sympathique Bruno des Autocars Basset que nous nous sommes d'abord rendus à **Gordes** pour une visite guidée de ce village, considéré, à juste raison, comme l'un des plus beaux de France.

Dans le dédale de ses rues à calades, entre église et château, porches et ermitages, nous y avons appris son histoire riche en événements et personnages peu ordinaires.

Après cette intéressante et instructive visite, nous nous sommes rendus au **Village des Bories**, un site unique au monde. Notre guide nous y a retracé le quotidien des habitants qui vivaient là, dans ces constructions de pierres sèches savamment empilées, en quasi autarcie, dans des conditions de confort des plus rudimentaires. Après la nourriture culturelle, celle beaucoup plus béotienne du **restaurant La Farigoule, situé au lieu-dit les Imberts** que je recommande vivement pour la qualité du repas et du service.

A quelques minutes de là, se trouve le **Moulin des Bouillons**, le plus ancien moulin à huile conservé intact avec tous ses instruments de travail. Nous avons apprécié la visite commentée de cet édifice **classé Monument Historique**. Joutant le moulin, se trouve le **Musée du Verre et du Vitrail, où les sculptures de Frédérique Duran**, réalisées dans ce matériau vieux de 7000 ans, côtoient les objets qui en retracent l'histoire et les applications. Nous terminions notre voyage par un arrêt au **Pont Julien**, édifié par les romains et qui faisait partie de la **Voie Domitienne**. Excellente journée qui a encore fait, je crois, l'unanimité parmi les participants.

Robert ZANONI



le très beau village de Gordes site classé parmi les plus beaux villages de France.



Brasserie Tabac Loto

LA CIVETTE STE-ANNE

Plat du jour - Grillades - Salades - Sandwichs
Loto - Rapido - RTM

416, av. de Mazargues 13008 Marseille - Tél. 04 91 77 94 65

QUE FAIT NOTRE CIQ

Le repas de rentrée du CIQ le samedi 25 octobre 2008 au restaurant " Les Platanes".

Ce n'était pas le soir, mais à midi exceptionnellement, que nous nous sommes retrouvés dans cet excellent Etablissement de notre Quartier voisin **St Giniez**. Nous étions, en quelque sorte les hôtes de **Mado et Michel PESELLI** puisque c'est chez eux que nous avons programmé cette rencontre fort sympathique.



Photo d'une table. Au premier plan Mado et Michel PESELLI nos hôtes de St-Giniez.

Commémoration du 11 novembre en présence des Elus, des représentants de CIQ voisins, d'associations, de copropriétés, du CIQ et des habitants du Quartier.

Dépôt de gerbes, évocation de ces périodes dramatiques de la vie de notre pays et des victimes si nombreuses que pratiquement chaque famille a été touchée.

Tous les participants à cette commémoration, qui étaient disponibles, ont été invités au pot de l'amitié dans la salle du Tempo.



Photo : Raymond GIANNOTTI

Participants à la commémoration attentifs à l'évocation de cette guerre 1914 /1918.

ECOLE - COLLEGE PRIVES Ste-Anne

**Classes enfantines et
du cours préparatoire à la 3ème
Etablissement Mixte
(Sous contrat d'Association)**

**18, rue Thieux 13008 Marseille
Tél. 04 91 77 72 62**

www.ecolecollegesainteanne.com

Nouveau stage informatique au LP MISTRAL

Le CIQ de Ste Anne en liaison avec le GRETA et le LP **Mistral**, a organisé un nouveau stage d'initiation à l'informatique et à Internet. Dix personnes de notre Quartier ou des quartiers voisins y participent. Au total 16 heures de stage sous la houlette d'une prof. du LP Mistral, à raison de deux heures par semaine, les mardis soirs de 17H30 à 19H30. Prix du stage : 120 €.

Le site internet du CIQ

Nous espérons le réaliser avant la fin de l'année 2008, mais ce n'est que partie remise et nous espérons bien pouvoir l'ouvrir prochainement. Notre journal y figurera en entier.

Réunions d'information en liaison avec des Conseillères Assurances.

Trois réunions d'information ont déjà eu lieu à la Maison de Quartier, à destination des habitants qui sont tous concernés peu ou prou par les sujets développés.

Chloé VAGANAY et Leslie GAMARRA ont animé ces rencontres avec sérieux et compétence, mais l'assistance était faible sans doute parce que les sollicitations sont nombreuses et il n'est pas toujours facile de faire le tri de ce qui est important dans les informations de ce qui l'est moins.

Les sujets traités étaient dans l'ordre :

-1ère réunion : **les questions de transmission de patrimoine.**

-2ème réunion : **Les problèmes posés par la perte d'autonomie.** Sujet d'autant plus d'actualité que l'espérance de vie dans notre société s'allonge.

-3ème réunion : **La fiscalité et les possibilités nouvelles de "défiscalisation"**

Le CIQ de Ste Anne a conscience que ces sujets doivent intéresser forcément un grand nombre d'habitants du Quartier, qui par manque de temps ou souvent parce qu'ils n'en ont pas eu l'occasion, n'ont pas encore pris les mesures préventives pourtant importantes pour leur devenir ou celui de leurs proches.

C'est la raison pur laquelle, avec notre accord, ces conseillères prendront contact avec vous pour vous proposer de faire le point sur ces question, en respectant votre libre choix, bien entendu.

Le Comité

Soirée étoiles

A la découverte des étoiles

D'ores et déjà, réservez sur vos Agendas le vendredi 29 mai 2009, pour la **soirée étoiles**, animée par deux **astrophysiciens** et un **astronome amateur éclairé**, de 18H30 jusqu'à... 21H , et plus... si affinités, avec observation du ciel (si le temps le permet, bien entendu). Une affiche sera diffusée dans quelque temps. A quel endroit ? **au Tempo, 388 av. de Mazargues**. L'organisateur de cette manifestation est M. **Michel CARLE**.

Vendredi 29 mai 2009 à 18H30

Delphine RUSSEIL : l'infrarouge, une couleur formidable !!
Christophe ADAMI : Matière noire et énergie noire : histoire d'un sombre mystère.

Laurent PROCHWIEZ : Les progrès de l'astronomie ces 20 dernières années.

Réunion de concertation au L.P. Mistral du premier trimestre

Etaient représentés L.P. Mistral: Proviseur, Proviseur adjoint, enseignants, Commissariat de Police 8ème, Parioisse, Géant Casino, Snack le Val d'Or, Ecole privée Ste Anne, copropriétés et particuliers voisins, CIQ.

MM.GLUTRON, nouveau Proviseur du LP Mistral et GUILHEM, Président du CIQ accueillent les participants. M. Guilhem rappelle que cela fait déjà un certain nombre d'années que cette réunion est programmée après la rentrée scolaire afin d'examiner en commun les questions de voisinage entre Lycée, CFA et le Quartier de Ste Anne. Le but étant de créer du lien, de faire évoluer les mentalités quant à l'image de ces établissements, de mieux se **comprendre**.

Après s'être présenté, M. GLUTRON, rappelle que Mistral est **largement dimensionné pour un LP**, qu'il accueille 650 élèves(1), dont environ un tiers est renouvelé annuellement, et que l'établissement, grâce à la décentralisation, est doté d'un matériel éducatif professionnel de grande qualité. Sans nier les difficultés existantes, il souhaite, dans l'intérêt commun, accroître les liens déjà existants. A cet égard, il rappelle les différents partenariats avec le CIQ (informatique, fresques, etc..) et donne les dates à retenir pour une participation de tous :

05décembre = téléthon toute la journée à l'intérieur du lycée
07 février = loto du CIQ organisé dans les locaux du LP.

28 mars = loto du LP Mistral
05 avril = vide grenier organisé par le LP Mistral

Les cours d'informatique devaient reprendre début 2009 (réunion préparatoire en décembre). Les séances de rollers avec l'AMSCAS ont débuté (c'est une association de notre Quartier que nous avons déjà présentée)

Il signale aux participants habitant à proximité la construction prochaine d'un petit bâtiment destiné à accueillir la Maison des Lycéens qui ne devrait en principe entraîner que peu de dérangements. On ne peut cependant écarter le risque de nuisances sonores au moment des fondations.

La parole est ensuite donnée aux participants :

M. VENTRE (Ecole et Collège Privés Ste Anne) attire l'attention sur la circulation(1) rue Thieux et Bld Verne de « deux roues » circulant en sens interdit, sans casques, à une vitesse excessive. La demande d'une présence policière et répressive (amende) ponctuelle à des points stratégiques et horaires ciblés semble difficile à réaliser compte tenu de l'effectif réduit des îlotiers et du nombre d'établissements à surveiller dans la zone (M. BOSREDON du Commissariat du 8ème). Reste la possibilité d'interventions de la Police Municipale ?

MM. Frédéric PIN, Directeur et Jean Marc SANTENAC chargé de sécurité (Géant Casino) déplorent, même si une amélioration est constatée, que les élèves consomment sur place (galerie marchande et parking) les denrées achetées dans le magasin. Ils laissent des déchets et n'apprécient pas qu'on leur en fasse la remarque.

- Réponse du proviseur: on pourra prévoir des interventions « propreté » en classe.

Il signale qu'il a instauré des **TIG « propreté »** qu'il envisage de développer pour leur effet pédagogique : plonge, ramassage de papiers, nettoyage des ateliers,...

- S'il s'agit d'un cas particulier d'incivilité, il faut le lui signaler afin qu'il intervienne.

A noter que le CFA n'a pas de restauration et est aussi concerné (1) M. MOREAU (Le Corbusier) constate une amélioration, mais attire l'attention sur une minorité de plus en plus dure (voire agressive) qui fréquente le jardin public devenu infréquentable!!

- Réponse du proviseur: Il faut être sûr qu'il s'agit bien d'élèves du LP Mistral.

- Il évoque aussi le problème lié à l'interdiction de fumer à l'intérieur de l'enceinte **qui déplace les fumeurs à l'extérieur** où les attendent, parfois, les dealers.

Autre sujet : la reconstruction du gymnase qui a brûlé. Ces installations n'étant pas situées dans l'enceinte du LP, M. GLUTRON n'est pas associé à leur réhabilitation mais il a interrogé M. TIAN. Il semble que les travaux pourraient commencer en janvier prochain. (depuis, une réunion s'est tenue à l'initiative des Elus dont il est rendu compte dans ce journal)



Photo : Raymond GIANNOTTI

Participants de cette réunion de concertation entourant M. GLUTRON Proviseur et Madame CALLENDRET proviseur adjointe

MM. REVERCHON, BRUN et autres riverains chez lesquels les élèves s'installent pour déjeuner sur les marches, les terrasses, les pelouses (si accessibles) déplorent le manque de propreté, voire parfois l'incivilité, même si dans l'ensemble ils constatent globalement une amélioration. Ils ont tous relevé une agressivité plus forte de la part des élèves filles. Mme PERIGOT, voisine très proche de l'établissement est confrontée à des problèmes de propreté et souhaite la remise en place effective de la 2ème poubelle à l'entrée (surtout pas de container haut). Elle

évoque également les difficultés de sa voisine peu alerte, pour sortir de chez elle.

M.Christian DORE (snack Le Val d'Or) est plutôt satisfait. Tout se passe bien à l'intérieur. Il semble toutefois qu'à l'extérieur, des voisins aient déploré des incursions avec dépôts de déchets. Le nombre de poubelles lui paraît satisfaisant.

M GUILHEM suggère la mise en place, à l'intérieur, **d'affichettes invitant au « respect du voisinage »**.

En conclusion, si des problèmes de voisinage demeurent en matière de propreté, incivilité et respect du code de la route, on note que globalement il existe un ressenti d'amélioration. C'est encourageant pour persévérer en continuant à tisser des liens favorisant la compréhension réciproque.

Viviane COMBALUZIER

(1) aux élèves du LP Mistral, il faut ajouter 350 apprentis du CFA mi-toyen (même s'ils ne sont pas tous en même temps dans l'Etablissement) où il n'y a pas de restauration et qui se retrouvent dans les mêmes lieux à la même heure.

Serge Cherici
Artisan peintre

**PEINTURE * PAPIER PEINT
REVETEMENT SOLS ET MURS**

620, avenue de Mazargues 13008 Marseille
Tél. / Fax. 04 91 71 00 64
email : cherici@wanadoo.fr

VIE DES ASSOCIATIONS

LE CENTRE DE PRECEPTORAT ET D'ENSEIGNEMENT GENERAL (CPEGM)

Il y a 18 ans, **Martine TAYAR**, forte de son expérience professionnelle dans le domaine de l'enseignement et de la formation professionnelle, fonde le CPEGM. Petite structure à l'origine, le Centre s'est doté de moyens efficaces pour répondre à une demande croissante de suivi, de soutien scolaire à effectif réduit.

La priorité du CPEGM est de laisser une large place à l'épanouissement de l'élève, indispensable pour qu'il prenne ou reprenne confiance en lui et en ses capacités. L'objectif de ce Centre d'Enseignement est aussi d'apporter un soutien personnalisé qui conduit les élèves à optimiser leurs connaissances et renforcer leurs acquis.

L'apprentissage des méthodes de travail, la rigueur dans l'exécution des tâches et la consolidation des connaissances, suivant les programmes officiels, sont les exigences du CPEGM pour lesquelles Martine TAYAR et son équipe d'enseignants mettent en oeuvre une pédagogie différenciée et un suivi personnalisé.

Par ailleurs, le CPEGM consacre une grande partie de son activité au " Préceptorat " qui s'est développé. Ce préceptorat s'adresse à des élèves à partir de la classe de Seconde, qui n'arrivent pas à se réaliser dans le circuit scolaire traditionnel et qui continuent au CPEGM avec succès jusqu'au baccalauréat dans les sections de l'enseignement général et technologique. Ils réussissent donc mieux dans une structure à effectif réduit avec un suivi personnalisé..

Le CPEGM intervient également dans le soutien à la préparation aux concours d'entrée aux Grandes Ecoles (scientifiques ou littéraires...), aux diverses écoles d'ingénieurs, comme aux écoles d'infirmières ou de commerce (Euromed...) de notre région. Il assure aussi le soutien aux élèves de 1ère année de faculté de médecine.

Grâce à une ambition partagée par toute l'équipe pédagogique, le CPEGM s'appuie sur des principes simples et solides pour aider les jeunes étudiants dans ces préparations.

Le CPEGM dispense aussi des cours de langues soit pour les élèves de primaire (CM1,CM2), de collège et de lycée, soit pour les étudiants, soit aussi pour les adultes, à des fins professionnelles ou de loisir.

Le CPEGM est une structure importante, unique dans notre quartier, qui va bientôt bénéficier de nouveaux locaux, dans une plus large superficie où pourront évoluer à l'aise les élèves dont il s'occupe.

Le Café de la "libre expression" se balade

C'était le samedi 20 décembre 2008, **tout autour de la corniche**, comme le titre d'une ancienne et belle chanson, qui figure d'ailleurs au répertoire du "**Club Chantant**" animé par notre ami **Raymond DIDON**. Et bien c'était lui également qui avait imaginé et préparé cette belle balade en bord de Mer, qui amena le groupe à **Malmousque**, au **Vallon des Auffes**, au **Pharo**, à **S t. Victor**, avec pour bien terminer ce périple effectué à pied (sauf entre Endoume et Vieux Port où le bus a été utilisé) un repas sympa dans un restaurant italien. Tout le monde était ravi Bravo et merci à cet organisateur infatigable.



Le groupe de "café libre expression" en balade sur la Corniche. C'est Raymond DIDON qui prend la photo.

Imprimerie
Imprimerie numérique
Imprimerie offset

Création graphique, studio PAO
Carte de visite, en-tête, liasse, carnet
Photogravure, fustage Mac et PC
Dépliant, plaquette, brochure, livre
Spécialiste PC, Code-a-barres
Façonnage, édition, faire-part
Création de sites Internet
Sérialographie, tee-shirt...

Imprimerie
Omnis Coloris
studio graphique | photogravure | impression | façonnage | internet
Toute la chaîne graphique... du studio au façonnage

tél : **04 91 36 54 00**
fax : **04 91 42 04 39**
107, bd Jeanne d'Arc - 13005 Marseille
<http://www.omnis-coloris.fr> - mail : info@omnis-coloris.fr

Expositions au Corbusier

Christiane BILLION Présidente de l'Association des habitants du Corbusier nous annonce la prochaine Expo :

Du 12 au 22 mars 2009

Exposition de photos de DOOG MC HELL
Vernissage le jeudi 12 mars à partir de 19H dans le hall du Corbusier au rez-de-chaussée.
Les habitants de Ste Anne amateurs de photos d'art y sont cordialement invités.

VIVRE DANS UN QUARTIER AGREABLE

Pour que le cœur de Sainte-Anne conserve tout son charme. Il faut que chacun respecte les règles de propreté et de savoir vivre. En particulier sur la **place Baverel** qui est un endroit magnifique il appartient à ses **riverains** qui en sont les "**dépositaires**" de faire respecter ces règles et en particulier l'**interdiction d'y stationner**.


florentin
LE BON PAIN

BOULANGERIE PATISSERIE

382, av. de Mazargues 13008 Marseille
Tél. 04 91 23 38 66

Ouvert tous les jours de 6h30 à 20h sauf le lundi

Ce journal est tiré à 6000 exemplaires 3 fois par an

Les frais d'impression sont couverts par la publicité. **Faites confiance aux commerçants, artisans**, qui aident et soutiennent l'action de notre CIQ. Le meilleur accueil vous y est réservé.

Bulletin d'adhésion ou de renouvellement au CIQ Sainte-Anne : 10 Euros
13, rue Thieux - 13008 Marseille

Je soussigné (e) Nom - Prénom.....
Adresse.....
.....
Tél.
Je paie par CCP..... chèque bancaire.....
espèces.....
Date et signature

Le Club des Retraités de la MGEN (44 Rue Callelongue)

Fort de ses 600 membres, le Club propose aux enseignants retraités (ou à leurs conjoints ou concubains) de nombreuses activités très enrichissantes.

Faisons-en le tour : Cours d'anglais par A. Bouloudnine/ Cours de civilisation et de littérature hispanique par R. Kouby/ Cours d'allemand par M. Luciani/ Cours d'espagnol débutants par R. Kouby/ informatique par Denise Climent et Marcel Sauvayre/ Cours de provençal par Geneviève Serre – auxquels il convient d'ajouter les activités de loisir, de culture ou de sport comme les boules de pétanque, la belote contrée, le bridge, le boutis, la danse et expression corporelle, la dans country et grecque, la gymnastique, la peinture, la rando découverte, le scrabble, le tennis de table, le yoga, la rando promenade, le Hi-Kong, la dans de salon, les voyages, les découvertes de Marseille avec guide, sans compter la bibliothèque qui vient d'être réaménagée et enrichie, et le club de réflexion.

Comme vous pouvez le constater, le club des retraités est très actif et ses pôles d'attraction sont nombreux et variés, à l'image de leurs carrières passées auprès des enfants et des jeunes.

Il faut ajouter encore le bulletin d'information, un quatre pages qui informe de la vie du Groupe, de ses activités et de son programme à venir, le tout agrémenté de belles photos en couleur.

Félicitations à tous ses membres et particulièrement à ses animateurs.

AMSCAS – L'association de Roller Soccer de notre Quartier.

La redoutable épreuve du penalty

Après avoir remporté le MIT (Marseille International Tournament of Roller Soccer) 2008, à domicile, les 31 mai et 1^{er} juin, les Champions du Monde 2007 se sont envolés en direction de San Francisco pour remettre leur titre en jeu du 14 au 17 août.

1/ La France, bien présentée à La Coupe du monde 2008 (Roller Soccer World Cup 2008)

Cet été, les deux frères ennemis se sont rendus sur la Côte Ouest des Etats-Unis pour défier les meilleures équipes mondiales de Roller Soccer. La compétition a permis au Roller Soccer de retrouver le berceau de ses origines, qui remontent en 1995, date à laquelle Zack Phillips a révélé ce sport en le rendant accessible à tous et à toutes. Paris « Planet Roller » et Marseille « AMSCAS » ont porté les couleurs de notre drapeau jusqu'en Californie pour prouver que ce sport hybride est en phase d'ascension dans l'hexagone.

2/ Coupe d'argent pour les Marseillais d'AMSCAS

La finale a opposé les Américains « USA Red » aux Marseillais d'AMSCAS.

Une finale très physique, où les Américains ont joué en défense tout le match durant ; Néanmoins les Marseillais ont su rivaliser et garder le contrôle jusqu'au penalty qui leur a coûté leur titre de vainqueurs pour une place plus qu'honorifique de **Vice Champions du Monde**.

3/ Une actualité chargée dès leur retour en France

Les joueurs ont perdu une bataille mais pas la guerre...et vont reprendre les entraînements (début octobre) afin de se préparer pour la RSWC 2009 qui se déroulera cette fois ci du côté Est de l'Atlantique.

AMSCAS remercie ses partenaires : La Ville de Marseille, Sporting Line, l'ESMA, Séba et le Collège Ostéopathique de Provence.

Contact AMSCAS Tel : 06 73 81 69 80

Site Internet : www.amscas.net

Fédération Nationale des Anciens Combattants en Algérie Maroc et Tunisie 15 Avenue de la pointe rouge 13008 MARSEILLE Tel. 04 91 73 45 34 MARSEILLE SUD 8e ET 9e ARRONDISSEMENTS

Siren n° 503 400 582 Association n° 0133006875

Notre Comité FNACA Marseille Sud 8/9 Arrondissement, représenté par son Vice Président **Michel REDON** et son Secrétaire **Kléber MONTEL** étaient présents au côté de **M Claude GUILHEM** Président du CIQ de Ste Anne, d'Elus, de Présidents d'Associations et d'Habitants du quartier, pour la cérémonie de commémoration du souvenir du 08 Mai 1945 et du 11 Novembre 1918 au Monument aux morts.

A chaque réunion mensuelle du CIQ, un représentant de notre Comité est présent, écoute et suit tout ce qui se passe dans la vie de notre quartier. Le Secrétaire du Comité, accompagné de son épouse, ont pris part au repas de fin d'Année organisé par le CIQ de Ste Anne à la Brasserie « LE TURF » ; soirée repas avec animation musicale très réussis.

Bravo aux Organisateur.

Nous avons réalisé nos projets pour l'Année 2008 :

Loto du mois de Février au Tempo de Ste Anne : un grand succès.

Deux Sorties :

Le Samedi 26 Avril Au Saintes Maries De La Mer ; le matin embarquement à bord du bateau « LE CAMARGUE » pour découvrir le cœur de la Camargue accessible seulement par la mer ; à 12h30 rendez vous au restaurant « LE DELTA » pour un repas typiquement Camarguais ; l'après-midi à 15h30 départ en petit train pour un circuit de 13km qui emprunte routes et chemins bordant les étangs, les marais et roubines.

Le Jeudi 19 juin Au Domaine de « LA TUILLIERE » à Nans Les Pins, le matin concours de Boules ; 12h30 Buffet Apéritifs – Amuse Bouches avec Boissons à volonté Suivi du repas gastronomique accompagné d'une animation dansante par DJ professionnel.

Nous projetons pour l'année 2009 d'autres sorties et continuerons de faire plaisir à nos Adhérents.

Notre loto prévu au 31 Janvier 2009 a eu lieu à la « **MAISON DES SPORTS** » place Bonnefon à Bonneveine 13008 Marseille.

Si d'anciens combattants d'Algérie, Maroc, Tunisie désirent des informations, nous rappelons que le bureau du comité tient une permanence tous les premiers mardi de chaque mois de 17h à 19h « **HORS VACANCES SCOLAIRES** » à la salle de la maison de quartier « LE TRIOULET » 38 Ave Aviateur Le Brix 13009.

Pour Le Bureau Le Secrétaire MONTEL Kléber

NOTE DE LECTURE DU CLUB DES CITOYENS

Livre : l'Empire de la Honte de Jean ZIEGLER – paru en livre de poche – librairie Fayard – 1ère édition 2005 – Mise à jour édition 2 février 2008.

Jean Ziegler est rapporteur spécial des Nations Unies pour le Droit à l'alimentation depuis l'an 2000. Il est d'origine suisse. Il a écrit beaucoup de livres sur le "dysfonctionnement" de nos sociétés de plus en plus inégalitaires : "retournez les fusils", "contre l'ordre du monde, les rebelles", "il s'agit de ne pas se rendre", "les seigneurs du crime", "la faim dans le monde expliquée à mon fils", "les nouveaux maîtres du monde et ceux qui leur résistent".

Il est souvent invité dans des émissions de télé comme "expert" et comme opposant au système de mondialisation tel qu'il s'est mis en place. Dans ce livre, il dissèque les méthodes et les comportements des différents intervenants, groupes, sociétés, états, ONG, qui, actuellement organisent le monde, avec force exemples concrets et témoignages, fruits de sa grande et longue expérience dans ces domaines de globalisation, qui sont éclairants et convaincants.

Il ne s'agit pas de dissertation docte de spécialiste, mais de l'engagement d'un praticien révolté par la misère, la cruauté, les souffrances qu'il connaît, qu'il a côtoyées, en regard au cynisme, à l'insensibilité de la plupart des responsables, et qui en analyse les causes et les conséquences.

Ses conclusions n'empruntent pas à la langue de bois, pour lui, je cite : "nous assistons aujourd'hui à un formidable mouvement de reféodalisation du monde, à la mise en coupe réglée des peuples de l'hémisphère Sud par les grandes sociétés transcontinentales".

A lire d'urgence pour compléter et éclairer nos réflexions sur la mondialisation.

“QUARTIER LIBRE...” de Robert ZANONI

Place des "ECHOSCROISES"

	A	B	C	D	E	F	G	H	I	J
1										
2						■				
3									■	
4		■		■				■		
5			■				■			
6				■						
7					■					
8		■								■
9			■							
10				■		■				

HORIZONTAL

- 1- Dans le quartier ils sont nombreux à marcher à la baguette...
- 2- Elles sont incontrôlables. Ancien caractère
- 3- Elles stabilisent le projectile.
- 4- No problem... Précieuse conjonction.
- 5- Note. Il va ventre à terre. Trou à boulin.
- 6- Prépare aux cabinets. Celui de la femme fut longtemps (et encore trop souvent aujourd'hui...) peu enviable.
- 7- Prénom parfumé. Produisit l'arc en ciel.
- 8- Alla visiter les sélènes.
- 9- Précède le domaine. Il ajuste au plus près.
- 10- Mitraille nipponne. Son nom indique sa forme.

VERTICAL

- A- A Sainte Anne elles sont sœurs, mais elles se tournent le dos.
- B- Engagement officiel. Célèbre nourrice. Direction.
- C- Eau du Zaïre. Echelle souvent utilisée par Raymond Giannotti.
- D- Il capitula à Appotomax. Un roi d'Israël.
- E- Parangons de beauté. Là ce furent les Autrichiens qui y capitulèrent.
- F- Elle se travaille au couteau.
- G- Roche sédimentaire. Agit en coup de vent.
- H- Bernés dans un sens, écrivain dans l'autre. Font la sourde oreille.
- I- Initiales désormais obsolètes. Terme musical. Abréviation de l'oncle Sam.
- J- Assistant, meuble ou oiseau.

Rue du SUDOKU

			9		5			
	9			6				8
	8	6	1			5		
2			6			8		3
	3						5	
8		7			9			2
		1			6	3	7	
	6			5				9
			7		2			

solutions des jeux en page 21

**Boulevard de l'HUMOUR
Les "petites annonces" de Pierre DAC**

- Astronaute recherche femme lunatique.
- Artificier cherche femme canon.
- Sourd rencontrerait sourde pour trouver terrain d'entente.
- Jeune homme désintéressé épouserait jeune fille laide même fortunée.
- Abeille épouserait frelon. Lune de miel assurée.
- Metteur en scène cherche nain pour rôle dans court métrage.
- On recherche deux hommes de paille (1 grand, 1 petit) pour tirage au sort.
- Cannibale mélomane cherche travail dans opéra bouffe.
- Offre bonne place de gardien de vaches. Paiement par traites.
- Inventeur produit amaigrissant cherche grossiste.
- Cause fausse alerte, vends cercueil en ébène, jamais servi.
- Chien à vendre : mange n'importe quoi. Adore les enfants.
- A vendre robe de mariée portée une seule fois par erreur.
- Homme sans histoires recherche éditeur pour devenir écrivain.
- Souffrant d'insomnies, échangerais matelas de plumes contre sommeil de plomb.
- Échangerais voiture de sport endommagée contre chaise roulante en bon état.

A N N O N C E S

Ting Tong, association pour l'enseignement du chinois à partir de 4 ans, est au Tempo Sainte Anne depuis 2007.

Tous les lundis de 17H à 18H pour les enfants, tous les mardis de 17h à 18h pour les adultes.

Des ateliers d'une semaine se préparent pour les vacances...

Infos : 06 09 78 06 79 email : ting-tong@orange.fr

Appel aux copropriétés

De nombreuses copropriétés du Quartier adhèrent au CIQ de Ste Anne.

Elles le décident à la majorité à leur Assemblée Générale. Des Président(e)s de copros font déjà partie du Conseil d'Administration du CIQ.

Cette participation est vraiment complémentaire au rôle et à l'activité d'une copropriété dans son quartier, et c'est pourquoi le CIQ de Ste Anne vous invite vivement à nous rejoindre.

AYONS LE REFLEXE QUARTIER

Mme Marie-Louise SILVI née JAUBERT, âgée de 98 ans est décédée le 17 septembre 2008. Elle était native de Sainte Anne et bien connue dans le Quartier comme couturière.

Une centenaire de Sainte Anne vient de nous quitter.
Nancy GAROT, qui habitait au Bd Reynaud, est décédée le 4 janvier 2009, à l'âge de 103 ans. Elle était née dans notre Quartier, dont elle était évidemment la mémoire. Beaucoup d'habitants qui la connaissaient ont regretté de ne pas avoir appris la nouvelle et de ne pas avoir pu assister à ses obsèques qui n'ont pas eu lieu à Ste Anne. Cette annonce a pour but aussi de rendre compte de leur réelle émotion.

Citations :

N'allez jamais contre votre conscience même si l'Etat vous le demande
Albert Einstein
On fait un signe de la fenêtre, Sans savoir que c'est un adieu.

Jean Ferrat
L'air du temps, c'est le destin des feuilles mortes.
Kundera
Tirons notre courage de notre désespoir même.
Sénèque

Vivre de tous ses sens et réfléchir sur tout
Socrate
La meilleure manière de se venger : ne pas leur ressembler
Marc-Aurèle

Et ces vers d'Alfred de Vigny :

*"Gémir, pleurer, prier est également lâche,
Fais énergiquement ta longue et lourde tâche
Dans la voie où le sort a voulu t'appeler,
Puis après, comme moi, souffre et meurs sans parler."*

COIN DES POETES

ERRATUM

Sur le journal Echos de Ste. Anne d'octobre 2008 n°59 page 21 une erreur a été commise dans le titre « Eternelle Jeunesse », il fallait lire **"L'éternelle richesse"**, quant au texte nous le rediffusons avec les corrections apportées.

Nous sommes riches de beau paysage !
Nous vivons sous un ciel si bleu
Que notre ville est un livre d'images
Où la mer a toujours des reflets bleus !

Quand nous prend l'envie de tourner la page,
Nous allons sous de nouveaux cieux
Mais revenons vite vers nos rivages
Où nous attendent nos calanques bleues !

Nous emportons souvent dans nos bagages
Ce bel accent qui chante un peu :
C'est tout le soleil de notre langage
Et nous l'offrons à celui qui le veut !

Quant l'azur se blanchit de gros nuages,
Il suffit qu'un vent souffle un peu
Pour que les moutons partent en voyage
Vers de lointains horizons où il pleut !

Mais le jour où survient un bel orage
Et qu'il se montre généreux,
Il faut savoir attendre le passage
Du bon mistral qui repeint tout en bleu !

Michèle Boyer épouse Caroti

OCB STE ANNE

Pouvoir lire une des œuvres de J.M Le Clézio, prix Nobel de littérature, avoir entre les mains le dernier titre d'Eric Emmanuel Schmitt "Ulysse from Bagdad" ou "impardonnables" de Philippe Djian, ce n'est pas difficile.

A la bibliothèque OCB de Sainte Anne, Boulevard de la Pérouse, le long de l'Eglise, nous sélectionnons parmi les œuvres parues récemment celles qui sauront plaire à nos lecteurs, que ce soit des romans, des documents, des biographies, etc...

Les bibliothécaires seront heureuses de vous y accueillir et de vous conseiller :

Le mardi de 16H à 18H./Le mercredi de 10H à 12H et de 14H30 à 18H./Le vendredi de 16H à 18H./Le samedi de 16H à 18H.

Le dimanche de 10H à 12H

L'accent ?... Mais quel accent ?

Marseille, c'est Saint-Jean, c'est Lorette et la Belle-de-Mai,
Les Cévennes et les Alpes, c'est toute la France !
C'est Tunis, c'est Casa, c'est Lisbonne et Corfou,
Médéa, Propiano et Palerme !
Marseille, c'est Jaffa, Erevan et Dakar
Et pourtant ce n'est rien de tout ça,
Ou, plutôt, c'est tout ça à la fois !
C'est le "creuset" où se fondent les "races"
Dans le berceau de Saint-Jean, de Lorette et la Belle-de-Mai !

L'accent ? Mais quel accent ?

Quand de Saint-Fé à Saint-Just,
Du boulevard d'Athènes jusques au Roy d'Espagne
Et du Quai des Belges jusqu'à Garibaldi
Montent des voix mêlées que le soleil catalyse
En une harmonie nouvelle où s'accorderaient bien
Le fifre ancien, la guitare électrique et la kamandja.

L'accent ? Mais quel accent ?

Oui ! l'accent que l'on croyait perdu
Mais qui pourtant parfois revient
"Tè,vè ! Il est là !"
Au coin de la rue d'Endoume,
Aux bistrottes de l'Estaque
Ou sur le Port des Goudes, quand le grand Zè gesticulant
Joue au tiercé avec Kali,
Quand Santiago explose ou que Dédé se moque
A la quadrette, à Borely
Ou, même, il est là quand on ne l'entend pas, l'accent,
Quand Tonin, le petit qu'on appelle "casquette à carreaux"
Se hisse sur ses pieds et gonfle son ventre déjà gros
Regardant autour de lui si tout le monde a bien vu
Que sa boule est allée têter le bouchon
Tendez bien votre oreille !
Vous entendez ce qu'il vous dit, Tonin ?... Avé l'accent ?
Même s'il ne vous parle qu'avec les yeux !
Alors ?... Vous voyez comme Marseille a retrouvé
Et Saint-Jean et Lorette et la Belle-de-Mai.

Edmond Solin (pseudonyme d'un habitant de Sainte Anne le prénom est le même mais le nom est un anagramme-)

Solutions des jeux

Place des "ECHOSCROISES"

	A	B	C	D	E	F	G	H	I	J
1	B	O	U	L	A	N	G	E	R	S
2	R	U	E	E	S		R	U	N	E
3	A	I	L	E	T	T	E	S		C
4	S		E		R	A	S		O	R
5	S	I		V	E	R		O	P	E
6	E	N	A		S	T	A	T	U	T
7	R	O	S	E		I	R	I	S	A
8	I		A	L	U	N	I	T		I
9	E	S		A	L	E	S	E	U	R
X	S	E	N		M		E	S	S	E

Rue du Sudoku

1	7	3	9	8	5	4	2	6
5	9	2	4	6	3	7	8	1
4	8	6	1	2	7	5	3	9
2	5	9	6	7	4	8	1	3
6	3	4	2	1	8	9	5	7
8	1	7	5	3	9	6	4	2
9	2	1	8	4	6	3	7	5
7	6	8	3	5	1	2	9	4
3	4	5	7	9	2	1	6	8

CONCOURS MARSEILLE EN FLEURS ORGANISE PAR LA VILLE DE MARSEILLE

Concerne les commerces, jardins, écoles, balcons fleuris.

(Date limite d'inscription le 15 mai 2009)

s'inscrire à : Direction des parcs et jardins "Marseille en Fleurs" 48, avenue clot-Bey 13272 Marseille cedex 8
Tél. 04 91 55 25 07

HORLOGERIE BIJOUTERIE *Au gré du temps*

REPARATIONS MONTRES - BIJOUX
RESTAURATIONS PENDULES

Concessionnaire : Yema

32 rue Thieux 13008 Marseille Tél. 04 91 76 29 55

Vide grenier au Lycée Mistral

Comme tous les ans, les élèves de première année de baccalauréat professionnel Commerce du Lycée FREDERIC MISTRAL organisent un grand vide grenier dans le cadre d'un projet pluridisciplinaire à caractère professionnel qui leur permet de mettre en pratique leurs connaissances théoriques.

Cette année, celui-ci se déroulera le **Dimanche 5 avril 2009 de 8h à 17h dans l'enceinte même de l'établissement se situant au boulevard de Sainte-Anne dans le 8ème arrondissement de Marseille** et accueillera plus de 140 exposants dans un écrin de verdure.

Les élèves mettront à la disposition des visiteurs deux buvettes où ils proposeront des boissons chaudes, des boissons fraîches, des sandwiches et des sucreries tout au long de la journée.

Depuis le mois de Septembre les élèves multiplient les actions commerciales (vente de cartes de vœux, réalisation des photos de classe) afin de récolter des bénéfices qui serviront à autofinancer un voyage pédagogique.

N'hésitez pas à venir flâner et chiner l'objet de vos désirs ou laissez-vous tenter par quelques gourmandises... dans une ambiance sympathique.

Les élèves de bac commerce ainsi que leurs professeurs Christine Caudullo et Olivier Vincent vous accueilleront avec grand plaisir. <http://www.lyc-mistral-marseille.ac-aix-marseille.fr/>

Contacts : 04.91.29.12.00 (Mme Christine Caudullo) ou Kasane au 06.26.99.38.28 mistral.commerce@gmail.com

Sort des maisons "abandonnées" rue Callelongue, appartenant au parc immobilier des écoles.

A la suite de notre Assemblée Générale 2008 au cours de laquelle nous avons évoqué ce sujet, et les nombreuses lettres antérieures que le CIQ avaient déjà envoyé à la Mairie, M Patrick THEVENIN, Adjoint à la Mairie du 4ème Secteur, Délégué aux écoles, a pris les choses en main en écrivant à Mme Danièle CASANOVA nouvelle Adjointe Déléguée aux écoles à la Mairie Centrale. Ci-après texte de sa lettre :

Madame Danièle CASANOVA
Adjointe au Maire

OBJET : CIQ SAINTE ANNE (8ème.)

Madame l'Adjointe,

Le 26 mai dernier, j'ai assisté à l'Assemblée générale du CIQ cité en objet.

Au cours de cette réunion, j'ai été interpellé sur le devenir des appartements situés rue CALLELONGUE attenants à l'école élémentaire Sainte Anne.

Ces appartements liés au patrimoine des écoles et réservés aux instituteurs sont vacants depuis plusieurs années. Quant aux extérieurs, ils ne sont vraisemblablement pas entretenus depuis fort longtemps.

Des suggestions sont proposées à ce sujet :

Rénovation et intégration dans le parc des logements sociaux de la Ville.

Rénovation et mise à disposition d'Associations du quartier Sainte Anne et pourquoi pas au CIQ.

Par avance, je vous remercie de bien vouloir m'informer de la suite que vous comptez réserver à ce dossier.

Dans l'attente de vous lire,

Recevez, Madame l'Adjointe, mes meilleures salutations.

Patrick THEVENIN



Salon Belle

Coiffeur visagiste
Féminin Masculin

non stop de 9h - 17h30
sur rendez-vous

*Epilation - Manucure
Beauté des Pieds*

15 rue Thieux 13008 Marseille (église Ste-anne)

☎ 04 91 77 07 42

INFORMATIQUE

Initiation ou perfectionnement

Des cours d'initiation ou de perfectionnement peuvent être organisés avec le concours du Lycée Mistral et du GRETA.

Si vous êtes intéressés, écrivez au CIQ de Ste-Anne avec vos coordonnées pour que nous puissions mettre en place cette formation.

COURS DE PEINTURE

AU TEMPO STE ANNE R. BURGI Artiste peintre

Au choix 2H ou 3H VENDREDI de 17H à 20H

DEBUTANTS ET TOUS NIVEAUX

CRAYON-GOUACHE-AQUARELLE-ACRYLIQUE-HUILE etc

Renseignements: 04.91.59.14.37 / ou 06.16.97.82.45

e-mail: roger.gurgi@wanadoo.fr

Possibilité d'inscription sur place

Educateur sportif, breveté d'état

Champion de France Donne cours de roller enfants, adultes

Durant toute l'année (débutants ou confirmés)

Rollers, protections, fournis.

Contacteur Mike: 06.23.60.04.69

JOUER A LA PETANQUE A STE ANNE

Sur un magnifique terrain, au calme, à l'abri, avec local

à disposition (chauffé l'hiver) Ambiance sympa

OUI, C'EST POSSIBLE aux AIL de Ste-Anne

8 avenue Ilyssia

Donne cours de piano dès le plus jeune âge

Méthode Suzuki

Véronique PERRIN Tel: 06.10.62.53.33

Donne Cours de piano

1er prix piano et solfège

Conservatoire Marseille 06.20.83.51.93

Amateurs de jeux de société Scrabble, cartes, échecs, etc...

Venez pratiquer ce loisir Au nouveau local des AIL Ste Anne

8 Av. Ilyssia 13008 Tel: 06.85.87.06.47

Danse latino-américaine au Tempo.

Dancez dans la simplicité et l'élégance latino-américaine.

Tous les samedis à partir du 4 octobre de 15 à 16H

pour les enfants et de 16H à 18H pour les adultes.

Egalement cours d'art plastique en espagnol

tous les mardis de 17H à 18H.

Tel : 06.32.21.07.83

ATELIER DE MUSIQUE au Corbusier

280, bd Michelet, Marseille (8e)

Tel 06 27 04 92 78

ACTIVITES :

Jazz Atelier d'initiation au jazz (jeunes et moins jeunes)

Ensemble Musique de chambre

Les notes sans peine Initiation ludique à la lecture des notes et rythmes

Chorale Chorale adultes: répertoires classique/jazz/variété

Chorale enfants (7 12ANS)

Atelier Découvrir la musique : fabriquer des instruments

avec des matériaux simples enfants à partir de 5 ans.

Cours d'instruments :

Violoncelle Cours individuels, musique d'ensemble

Contrebasse Masse Musicien contrebassiste (Tél. 06 15 84 7125).

Travail de jazz, musique improvisée, accompagnement personnalisé

Guitare Débutants (collectif ou individuel)

Piano A: cours de piano débutants (pour tous les âges)

B : le piano retrouvé, pour tous ceux qui veulent renouer avec le piano et redécouvrir le plaisir de

jouer,

avec ou sans partitions, du classique et du moins classique, avec initiation à l'improvisation

Spécialiste
Faire-Part

Très grand
choix de
modèles



Collection
hébraïque

Tous évènements

Toutes écritures (hébreu, arabe...)

Bar Mitzvah, Bat Mitzvah

Naissance - Anniversaire

Invitation - Cocktail - Flyer

Créations personnalisées



Omnis Coloris

studio photographie | photographie | impression | équipement | internet

107, bd Jeanne d'Arc - 13005 Marseille

Tél. 04 91 36 54 00 - Fax 04 91 42 04 39

<http://www.omniscoloris.fr> - mail: info@omniscoloris.fr



LODI FENETRES

Avec le PVC et l'aluminium

entrez dans le monde
du silence et du confort

38 rue de Lodi

13006 MARSEILLE

Tél. 04 91 47 19 39 Fax. 04 91 47 18 06

PROTECTION SAINTE-ANNE

* ALARMES

* PORTES BLINDEES

* COFFRES

* Installateur agréé FICHET

* Intervention et dépannage sur toutes marques de serrures

42 Bd Reynaud 13008 MARSEILLE

Tél. 04 91 22 60 41 - Fax. 04 91 22 51 89



www.cpegm.fr

CENTRE D'ENSEIGNEMENT

PRECEPTORAT

SOUTIEN SCOLAIRE

COURS DE LANGUES

PRÉPARATION AUX CONCOURS

STAGES INTENSIFS

Les Terrasses de Bonneveine - Bt B 141 Avenue de Hambourg 13008 Marseille
Tél. 04 91 25 11 47



AEXPERTISE
IMMEUBLE LE SUD
166, AVENUE DE HAMBOURG
13008 MARSEILLE
Tél. 04 91 25 25 25
Fax. 04 91 25 03 33
diagnostic@aexpertise.com

Retrouvez toutes nos
prestations sur notre site :

www.aexpertise.com

“vos diagnostics immobiliers”

- AMIANTE
- DIAGNOSTIC DE PERFORMANCE ENERGETIQUE
- ELECTRICITE
- ETAT DES LIEUX
- ETAT RISQUES NATURELS TECHNOLOGIQUES
- GAZ
- LOI CARREZ
- PLOMB
- PRET A TAUX ZERO
- TERMITES

DIAGNOSTIQUEUR
Immobilier
BUREAU VERITAS
Certification



L immobilière
LIEUTAUD



TRANSACTIONS IMMOBILIERES

AGENCE DE STE-ANNE

418, av. de Mazargues 13008 Marseille Tél. 04 91 16 75 55

Siège Social :

35, rue Grignan
13006 Marseille
Tél. 04 91 15 30 30

Agence Puget

7, rue Wulfran Puget
13008 Marseille
Tél. 04 91 32 67 89

Agence St-Barnabé

12, av. de St-Julien
13012 Marseille
Tél. 04 91 34 60 60

Agence Capelette

149, av. de la Capelette
13010 Marseille
Tél. 04 91 30 36 70

Agence Endoume

51, rue endoume
13007 Marseille
Tél. 04 95 09 36 20

Agence Martigues

4, place des Martyrs
13500 Martigues
Tél. 04 42 13 03 30



CASINO HYPERMARCHÉ STE-ANNE



LIVRAISONS A DOMICILE
UN SIMPLE COUP DE FIL
AU 04 91 16 74 36
... vos courses
sont chez vous
8e, 9e arrdts

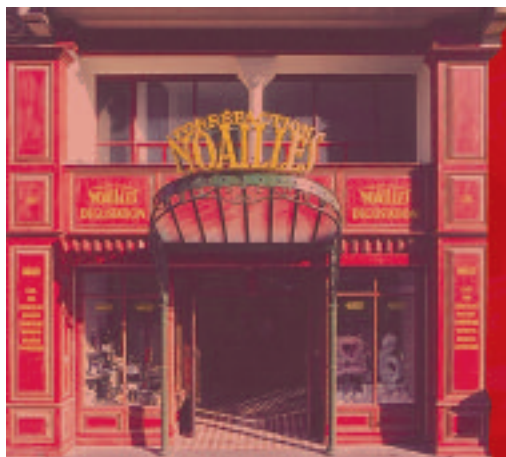
Avenue de Mazargues - 13008 Marseille
Ouvert du lundi au jeudi de 8h30 à 20h30
et vendredi / samedi de 8h30 à 21h

04 91 16 74 00



CENTRAL PNEUS

265, Avenue de Mazargues - 13008 MARSEILLE
Tél. 04 91 220 477 - Fax. 04 91 22 57 08



NOAILLES
TORREFACTEUR
CONFISEUR
Saveurs d'autrefois... plaisirs d'aujourd'hui

*Café, thé, confiseries, glaces
Salon de thé*

*Découvrez nos nouvelles
boissons frappées*

Mazargues : 56 rue Emile Zola
13009 Marseille - 04 91 40 01 43

noailles.com

Galerie Monoprix : 258 av. du Prado
13008 Marseille - 04 91 22 86 37