

Les Echos de Sainte Anne



**Bulletin d'information
du Comité d'intérêts
de Quartier des Associations
et Groupements
de Sainte-Anne**

**Permanences du CIQ :
Tous les lundis à 18h30**

Au Tempo : 388 Av. de Mazargues
Rép. Téléphonique CIQ à votre service
Tél. 04 91 76 66 39
Réunion du Conseil tous les 1er lundis
du mois à 18h30

site : www.ciq-sainteanne.fr

Maquette : Frédéric Gilly

Illustration : Anne-Marie Orsatelli-Leduc

N° 83 - OCTOBRE 2016

*"Donnez-moi la sérénité d'accepter les choses que je ne peux pas changer,
le courage de changer ce qui peut l'être et la sagesse de faire la distinction entre les deux". Marc Aurèle*

Le CIQ de Sainte-Anne souhaite une bonne rentrée
à tous les enseignants et à tous les jeunes scolarisés de notre quartier.

Edito : L'accélération du temps...

Tout le monde ressent ce phénomène d'accélération et, surtout depuis les années 1990, avec l'apparition puis la généralisation des nouvelles technologies de la communication.

Les métaphores que nous employons pour parler du temps permettent de saisir l'ampleur de cette mutation. Les plus anciennes font référence à la "fuite du temps" et nos grands poètes ont rivalisé de talent et d'inspiration pour évoquer ce sentiment mélancolique. Ainsi Lamartine dans le magnifique poème le Lac :

« Ô temps suspend ton vol, et vous heures propices suspendez votre cours

Laissez-nous savourer les rapides délices des plus beaux de nos jours »

... « Aimons donc, aimons donc ! De l'heure fugitive hâtons-nous, jouissons

L'homme n'a point de port, le temps n'a point de rive, il coule et nous passons »

Ou bien Ronsard :

« Le temps s'en va, le temps s'en va Madame

Las ! Le temps non, mais nous nous en allons. »

Le temps est bien un thème de réflexions de tous les jours, le temps qu'il fait, le temps qui passe, et si on comptait le temps qu'on utilise à parler du temps...

Puis il y a eu le rapport du temps à l'économie : manquer de temps, perdre son temps, gagner du temps, le temps c'est de l'argent et sa version internationale times is money.

(...suite en page 2)



MARSEILLE
201 Avenue de Mazargues
EN FACE DE PICARD

Du lundi au samedi de 9h00 à 20h30
Le dimanche de 9h à 13h00

04 91 40 95 40

Parking Privé Clients

www.bioandcoclub.com

vision plus
OPTICIENS

OPTIQUE - PHOTO BERNON

OPTIQUE - SOLAIRE - LENTILLES

Galerie Marchande Géant Ste-Anne

365 Av. de Mazargues Mlle 8ème

Tél : 04 91 77 60 75

DEVELOPPEMENT 24x36
TIRAGES ARGENTIQUES
NUMERIQUES
NEGATIF CARTE USB - DVD
TRANSFERT K7 VIDEO → DVD

POLE SPORT & SANTE
 -15% SUR TOUTE NOTRE OFFRE SPORT & SANTE SUR PRESENTATION DE CE JOURNAL

Tombe à Clic

INFORMATIQUE A DOMICILE

COURS & DEPANNAGE

Débutant & Senior

Réduction d'impôt de 50% des sommes versées
 CESU acceptés

06 67 22 75 69
 tombeaclic@hotmail.fr

services à la personne

AYONS LE REFLEXE "QUARTIER"

GARAGE Laurent BRETIGNIERE

Mécanicien

Réparation • Entretien • Electricité
 Toutes marques

7, boulevard Baptiste-Bonnet
 13008 Marseille - Tél. 04 91 23 38 60

P. PRINDERRE

Depuis 1961

DÉCORATION - PEINTURE - PAPIER-PEINT
 REVÊTEMENTS SOLS ET MURS - FAÇADE

46 Bd Alméras 13009 Marseille
 Atelier : 32 rue Mathieu Stilatti 13003 Marseille
 Tél. et Fax. 04 91 77 64 61
 Port. 06 61 34 74 16

Edito (suite)

« En fait, on ne gagne jamais de temps, on en perd. C'est ça qui est terrible » écrit Pierre RABHI dans son livre Semeurs d'espoir.

Depuis une vingtaine d'années, nous ne supportons plus la lenteur. Les signes de mauvaise humeur apparaissent dès qu'il faut attendre son tour dans un commerce ou un service public. Parfois même, le ton monte et des disputes véhémentes surgissent dégradant les rapports humains dans un lieu et à un moment donnés. Un minimum de réflexion devrait pourtant éviter cela.

Mais on s'impatiente aussi lorsqu'on attend pendant une minute que s'ouvre la page Web de notre ordinateur.

La vitesse est devenue symbole de la modernité et de la jeunesse. Cela ressort particulièrement dans le comportement des conducteurs automobiles qui font des signes véhéments (et stupides) à l'encontre des autres usagers de la route qui n'ont pas la même attitude qu'eux et qui ne sont pas atteints du même stress.

Les personnes tendent à privilégier les activités engendrant de faibles satisfactions mais immédiates, au détriment d'autres, plus profondes ou plus essentielles, mais à long terme et qui sont toujours remises à plus tard.

Par exemple on peut citer, pour illustrer ce propos, le succès de certaines activités ou « industries du divertissement » (c'est une expression utilisée) qui se sont développées très rapidement dans le monde entier, comme les jeux électroniques et toutes les activités d'édition interactives (dont la recherche des Pokemons constitue une manifestation récente connue de tous en quelques jours et véritable phénomène)

Qu'en est-il maintenant de la lecture, des échanges en fa-

mille ou entre amis ? Soyons optimistes et espérons quand même que les nouvelles orientations n'emporteront pas tout sur leur passage.

Dernière réflexion : le commerce en ligne se fait au détriment du commerce de proximité, là aussi pour des prétextes de rapidité et de facilité : je fais partie de ceux qui le regrettent. Au CIQ de Sainte-Anne, on essaie de ne pas être pris par cette frénésie d'accélération du temps, même si on en subit forcément les conséquences, et on continue à privilégier le commerce de quartier, le commerce de proximité qui contribue à tisser les liens d'une société

Toutes nos manifestations sont des moments de rencontres et d'échanges sans aucune pression:

- Nos expos bien sûr, qui montrent au Quartier richesses et savoir faire des artistes près de chez nous.

- Le Théâtre Volant de Jean GUILLON qui offre une scène à notre Conteur préféré mais aussi à des chanteurs ou musiciens de Marseille.

- Nos repas avec animation musicale ou non, permettent de passer des moments conviviaux et festifs.

- Nos voyages dans la région nous font découvrir des lieux qui ne sont pas très loin avec des guides qui nous les dévoilent de manière originale et inattendue parfois.

- Nos conférences, livres sur l'histoire du Quartier ou DVD de témoignages nous enrichissent dans notre connaissance de notre identité et nos sources locales.

- Et les visites de Quartier au cours desquelles chacun peut faire des suggestions pour améliorer notre quotidien.

Qu'attendez-vous pour venir nous rejoindre, sans pression ni obligation, bien entendu... ?

Claude GUILHEM

NOTE DE LA RÉDACTION

Ces **chroniques** ou "**billets d'humeur**" expriment des observations, des remarques, des opinions bien marquées, sur des sujets très divers, qui peuvent être des préoccupations de tous les jours, des questions concernant notre environnement, notre façon de vivre en société, pouvant faire référence à des notions de morale ou de philosophie.

Les lecteurs peuvent réagir à ces textes, soit pour donner d'autres points de vue, ou pour insister sur d'autres aspects auxquels ils leur auront fait penser. Ces interventions en retour permettront d'enrichir et de développer notre réflexion.

ATTENTION TRAVAUX !... suite

(complément à l'article précédent,
et à la fois coup de gueule, comme on voudra).

Dans le dernier numéro des Échos (82 de juin), Robert Zanoni déplorait la non-finition de certains travaux de voirie.

Il y évoquait la "retenue de garantie" qui est pourtant d'usage en fin de tous les chantiers, y compris dans le bâtiment, et qui serait théoriquement la solution pour obliger l'entreprise à rendre les lieux en bon état et à enlever toutes les traces de son passage.

Dans les toilettes publiques (de restaurant, d'aire d'autoroute et autres) on peut voir la pancarte "Vous êtes priés de laisser ce lieu dans l'état où vous l'avez trouvé en entrant".

Par expérience personnelle, 35 ans de chantier, j'ai constaté que très souvent les entreprises générales, qui sont les responsables du marché, préféreraient ne pas récupérer leur retenue de garantie, plutôt que de faire un nettoyage impeccable après la fin des travaux. Certainement parce que ceci leur revient plus cher (faire revenir sur place des ouvriers et des machines qui sont déjà employés ailleurs) que le montant de la retenue qui n'est absolument pas dissuasif (chacun pourra en déduire les conséquences qu'il voudra).

Mais peut-être aussi que l'architecte ou le conducteur de travaux n'a pas suffisamment surveillé la levée de réserves inhérente à tout chantier (idem que ci-dessus).

Un autre exemple dans la lignée de la "balise" oubliée et signalée par M.Zanoni : deux panneaux routiers (un triangle "Attention travaux" et un carré "Sortie de camions") sont fixés sur un poteau télégraphique en bois au niveau du 318 avenue de Mazargues (en face des commerces BNP, Ligne Roset et de la station Vélib).

Ils ont été installés là, lors du chantier du 336/338 de l'immeuble "Le Greenwich", terminé depuis bien longtemps.

Comme cela fait plus d'un an et un jour qu'ils sont abandonnés, celui qui voudra aller les récupérer pour en faire de la déco ... ça ne sera pas du vol !

Et il y en a de nombreux autres que l'on peut remarquer jour après jour, mois après mois, au cours de trajets à pied, en vélo ou en voiture, rien que dans nos environs (s'il fallait répertorier tous les abandonnés dans la ville, presque autant que les animaux de compagnie au début de l'été, un brocanteur devrait pouvoir en faire un fonds de commerce).

Et, beaucoup plus important, à force de voir des panneaux signalant des dangers inexistantes ou disparus, l'automobiliste sera moins attentif aux vrais. Ceci me semble plus gênant que la pollution visuelle, non ?

Trop de tolérance, c'est du laxisme, et trop d'intolérance c'est de la dictature. Il faut savoir (et surtout être capable de) faire appliquer le juste milieu. Ce n'est pas donné à tout le monde, encore moins aux élus ... malheureusement (encore une fois, voir plus haut ...).

Cordialement,
Yves Bertola

MÉDAILLE D'OR – MARSEILLE – SUITE



Il y a quelques temps, le journal la Provence a fait paraître un article sur la circulation automobile dans les plus grandes villes d'Europe, et, bien entendu, Marseille avait obtenu la médaille d'or comme étant la ville la plus

embouteillée de toutes les grandes villes d'Europe. Mais les Marseillais ne sont pas des gens qui se contentent d'une médaille et donc à la suite d'une enquête d'Autoplus, nous avons eu encore une médaille d'or concernant les habitants des villes qui brûlent le plus les feux rouges de la circulation. Le taux est si élevé que le journal avance humoristiquement que les feux tricolores sont avant tout à Marseille un aménagement décoratif. Triste bilan pour nous. Non seulement pour la sécurité mais aussi pour le respect des autres et le bien vivre ensemble cher à notre Président. Sans vouloir entrer dans une polémique politique, il serait indispensable que les dirigeants de notre ville mettent un peu d'ordre dans la jungle qui règne chez nous. L'espoir fait vivre...

Charles AZAN

Voir l'article joint : de un à deux feux sur trois ne sont pas respectés.



Organisation d'événements

avec restauration adaptée

- Anniversaires • Mariages • Baptêmes...
- Conférences • Séminaires...



Possibilité de parking

Maison du Bâtiment
344 bd Michelet & 1 bd Luce 13009 Marseille
Tél. 06 61 74 63 75
e-mail : actegourmet@gmail.com

ETOUFFEZ CE BRUIT QUE JE NE SAURAI OUIR !...

Un récent arrêt *de justice* ... a condamné le 2 juin 2016 d'anciens agriculteurs de Grignols en Dordogne (on pourrait dire *guignol*, tellement l'affaire est absurde...), maintenant retraités, à faire cesser le coassement des grenouilles, logeant tout naturellement dans une mare qu'ils possèdent depuis des générations, au motif qu'ils rendent la vie insupportable à des citadins attirés, tout récemment, eux, par la vie à la campagne.

Ces bruits intempestifs, perturbant à ce point le sommeil de ces néo-ruraux, ont donc justifié une action judiciaire, et ont été jugés "anachroniques" dans l'environnement bucolique de la France profonde, car assimilés à du "tapage nocturne" (on appréciera le qualificatif !...).

Une autre affaire de même nature avait vu, voilà quelques années, et de la même manière, condamné le propriétaire d'un coq (appelé Rénato...), à le faire taire...

Ces bruits (si tant est que l'on puisse qualifier cela de bruit...) que sont les chants des coqs le matin, le coassement des grenouilles le soir et, éventuellement le bruit d'un tracteur la journée, sont pourtant inhérents au monde rural...

Il faudra donc tordre le cou aux gallinacés, et combler les mares pour que les batraciens aillent chanter leur amour sous d'autres étoiles... Quant au tracteur, les paysans n'ont qu'à revenir à la

bonne vieille charrue tirée par quelques bœufs ou percherons... Cette décision, si elle fait jurisprudence, va peut-être donner l'idée à quelques nordistes exilés en Provence de demander l'éradication des cigales au prétexte que leur chant leur casse les oreilles. Et que dire du tintement insupportable des cloches des vaches, de celui des clochers d'églises ou du chant des grillons qui, comme les crapauds ont la fâcheuse habitude de faire leurs "sérénades" la nuit ? Les institutions judiciaires n'ont-elles pas d'autres affaires plus urgentes et sensibles à traiter que de s'occuper de mauvais coucheurs, ou plutôt mauvais dormeurs, qui, s'ils ont à se plaindre des incon vénients de la campagne, n'ont qu'à retourner dans leur HLM comme le chantait Ferrat « bouffer du poulet aux hormones », des légumes sans saveur et se délecter du bruit du périmètre !... La plupart des citadins (dont je suis...), subissent, eux, de vraies nuisances sonores urbaines que sont les pétarades insupportables de gros cubes ou cyclomoteurs, le vacarme dispensé par les échappements des camions ou cars, les klaxons répétés des automobilistes pressés, les sirènes de pompiers ou autres véhicules de police, les décibels paroxysmiques des sons de toutes sorte qui équipent désormais voitures et appartements, liste malheureusement non exhaustive. Nous aimerions bien, nous, les troquer contre les "bruits" familiaux de nos campagnes....

Robert ZANONI

HISTORIQUES ET TEMOIGNAGES

LES LOISIRS PRÈS DE CHEZ NOUS

Cet article constitue l'annexe 8 du livre de Monsieur Charles AZAN *Histoire et petites histoires de Sainte-Anne et de ses environs* qui est toujours à la disposition des habitants du quartier intéressés par cet ouvrage. Même si nous avons déjà reproduit dans les *Échos de Sainte-Anne* des extraits ou même des passages entiers de cet ouvrage, nous pensons que certains de ces articles, comme celui que nous publions ci-après, méritent amplement une nouvelle diffusion. Certes, il s'agit d'une histoire qui remonte à plus de siècle mais c'est quand même tellement étonnant de la découvrir ou de la redécouvrir.



Le Château des Fleurs au 19^{ème} siècle

À l'automne 1848 s'ouvrait à Marseille l'un des plus grands parcs d'attraction de France et certainement le plus original puisqu'il comprenait un hippodrome pouvant contenir près de 6.000 personnes.

Nous avons déjà évoqué les restaurants et guinguettes du bord de l'Huveaune ainsi que le canotage sur cette rivière (fleuve devrait-on dire) durant la seconde moitié du XIX^e siècle. On pourrait penser que c'étaient les seuls loisirs existants. C'est totalement faux, le quartier était alors un véritable parc de loisirs où tout Marseille venait se divertir.

Ultérieurement, nous analyserons dans le détail certains de ces loisirs, mais aujourd'hui nous allons plutôt en faire un inventaire.

C'est en 1842 que l'on crée les premiers **établissements de bains de mer sur la plage du Prado**. Le succès est immédiat et les baigneurs sont nombreux. Plus populaires, et gratuites, **les régates de voiliers** à partir de 1862. tous les dimanches, à la belle saison, les gens se massent sur la plage pour voir les évolutions. C'est en 1860 que les notables de la ville décident de créer **l'hippodrome de Borely**. Au début, il y avait deux séries de courses dans l'année, mais rapidement, la fréquence allait augmenter. Il y a eu sur l'hippodrome d'autres manifestations, par exemple 1910 en juillet un **meeting aérien** il s'est ensuite renouvelé tous les ans jusqu'à la guerre de 1914.

Bien entendu une, dès le début, dans ce lieu, suivant la coutume d'alors, les "élégantes" venaient montrer leurs toilettes.

En 1880, près de l'hippodrome, on crée des écuries, vers la Traverse de Pomègue. On y ajoute des élevages de chevaux et des manèges qui font le bonheur des cavaliers.

L'activité sportive se développe le long de la plage avec des **courses à pied**. On y verra le fameux **Jean Boin** en 1903. Dans **les allées du parc Borely**, c'est la course cycliste qui est la plus pratiquée. La première grande réunion a eu lieu le 21 juillet 1895. mais, depuis quelques années déjà, les jeunes femmes de la bonne société faisaient scandale en pratiquant la **bicyclette**, dans les allées du parc, vêtues de **pantalons bouffants**. en 1895, une bicyclette coûtait 1500 heures de travail d'un ouvrier (soit environ 10 000 € de nos jours).

LIQUIDATION TOTALE

Eve Lingerie

Lingerie Femme
Lingerie Homme
Maillots de Bain

Sportive mais élégante
Lise Charrel - Eminence - Lou
Simone Pérelle - Marie JB - Prima Dorna
Empreinte - Secret d'Eva - Wacoal
Antigel - Régence - Eprisse - Canat...

... Pour votre plaisir
... ou pour faire plaisir

38 bd de la Concorde - 13009 MARSEILLE
Tél. : 04 91 40 02 05 - 06 26 73 94 18

Eve Lingerie

HISTORIQUES ET TEMOIGNAGES



Canotage à la Belle Epoque



Sportive mais élégante pour faire le tour du Parc Borely

C'était donc un objet de luxe. À cette époque, il était de bon ton d'être vu dans les allées du parc Borely et d'y faire jouer les enfants.

Le SMUC créé en 1923 est un club universitaire qui drainera beaucoup de jeunes dans des disciplines omnisports. Bien avant lui, **l'O.M créé avant la fin du XIXe siècle**, était un club omnisports très populaire, car ouvert à tous. Il va créer une suite d'événements ludiques. Il apportera à de nombreuses personnes des loisirs sportifs.

Mais surtout il est impossible de ne pas parler du **château des fleurs, véritable temple des loisirs**, créé à l'origine pour des noces, des banquets, des réunions, ils devient rapidement lieu de loisirs avec son parc de 16 ha. Installation de **balançoires pour adultes et enfants**. Création de **stands de tir à l'arc**. Création de plusieurs **jeux de boules** avec des concours patronnés comme en 1894 par le journal **le Bavard**. en 1862, un certain **Morel** est entré dans l'histoire en jouant et gagnant une partie de boules avec six bouteilles placées dans un plateau sur sa tête.

Dès 1867, les amateurs de tir créent dans le Parc un stand de tir ainsi qu'un club fréquenté par les notables. En 1890, de riches négociants marseillais d'origine grecque créent dans le parc le **lawn Tennis Club** du château des fleurs. Un club très sélect est très fermé au début mais qui s'ouvrira doucement au cours des années.

En bref et en conclusion : il y avait beaucoup de loisirs dans cette partie de la ville.

Note de la rédaction à l'attention de nos élus actuels : pourquoi ne pas s'inspirer de ces temps anciens pour nous proposer de grandes infrastructures sportives et de loisirs propres à recréer une formidable dynamique pour nos quartiers sud. Ah ! les guinguettes, quelle nostalgie !

Explications à propos du "canotage" sur l'Huveaune

Des personnes m'ont fait part de leur surprise en lisant que l'on faisait du canotage sur l'Huveaune, ce ruisseau insignifiant, incapable de faire flotter quoi que ce soit. L'explication est simple : il y avait à l'époque de petits barrages qui créaient en amont, des plans d'eau, de plusieurs centaines de mètres de long, à cause de la faible pente de la rivière, et, c'est sur ces plans d'eau que l'on faisait du canotage. Ces ouvrages étaient très modestes, d'une hauteur comprise entre 1 m 50 m et 1m 70 maximum, construits soit en maçonnerie, soit simplement en planches.

Mais pourquoi donc avait-on construit ses barrages ? il faut remonter au début du XVIe siècle pour en trouver l'usage. Le pre-

mier était situé à la Valentine au niveau du grand magasin METRO. Il est en maçonnerie et existe encore après plus de quatre siècles. On peut le voir en empruntant le chemin qui conduit au refuge pour animaux de Saint-Roch. À l'époque de sa construction, il alimentait un canal qui aboutissait à la porte d'Aix, traversant le vallon sur un aqueduc dont il reste un vestige et alimentant ainsi en eau la ville de Marseille. Entre cet ouvrage et la mer on a compté une dizaine de barrages. Les uns coupant totalement la rivière pour alimenter un canal de dérivation, les autres coupant presque toute la rivière mais en laissant un étroit passage où l'eau passait avec force. Dans tous les cas, ces barrages avec une roue à aubes pour récupérer de la force motrice. Cette force était utilisée soit pour entraîner des moulins à grains soit pour faire fonctionner des martinets destinés à forger le métal. Un seul des moulins était double et servait également à presser les olives pour avoir de l'huile. Il semble qu'il était situé près de Saint-Marcel.

Les deux derniers moulins avant la mer étaient des moulins à grains. Le premier barrages se situaient juste en aval du pont de l'Huveaune sur l'avenue de Mazargues. En 1960 il y avait encore des silos à grains à la place des immeubles. Le moulin marchait à l'électricité et n'était plus actionné par les eaux de l'Huveaune, on pouvait lire "Moulin Maurel" -c'est l'arrivée de l'électricité qui a fait disparaître les roues à aubes et les barrages-. Le dernier était tué à peu près au niveau de la Traverse de la Planche, le moulin a été arrêté très tôt, le barrage a été maintenu pour garder le plan d'eau pour les loisirs. C'étaient ces deux plans d'eau qui étaient utilisés pour le canotage.

Charles AZAN



Nous vous proposons en Formule Self

- Buffet de hors-d'œuvre au choix
- Plats chaud du jour au choix et ses garnitures
- Fromage
- Etal de desserts
- Café offert

10€ TTC

Maison du Bâtiment
344 bd Michelet & 1 bd Luce 13009 Marseille
Tél. 06 61 74 63 75
e-mail : actegourmet@gmail.com

AYONS LE REFLEXE "QUARTIER"

LA GENEALOGIE... pourquoi pas ?

Chacun de nous est porteur d'une Histoire... désormais à la retraite vous avez envie d'en savoir plus et de découvrir un morceau de cette histoire d'en connaître les acteurs qui ne sont autres que nos propres AÏEUX... QUI ETAIENT-ILS ? Début d'une belle aventure dans laquelle je me

propose de vous aider à essayer de remonter les 2 ou 3 siècles précédents (nous n'irons pas au delà de 1600 si nous y arrivons !) La GENEALOGIE est une sorte de PUZZLE et nous serons toujours à la recherche du petit élément qui manque un puzzle qui peut déclencher une passion. **Gabrielle NEGRE VITALIS**

Ouverture d'un atelier de généalogie à Sainte-Anne ? Pourquoi pas ? Si vous êtes intéressés, faites nous le savoir par message ou par lettre pour que nous puissions mettre en pratique cette proposition.

Visite « propreté » avec M. Alexandre SCHILLING le mercredi 7 septembre 2016

Étaient présents :

Pour le CIQ : MM Paul BUSTI, Jean Claude QUIRICO, Jean Louis DE FRANCESCO, Claude GUILHEM, Mmes Rosette STRAVATO, Françoise BASTARD.

Pour la Mairie 6-/8 : M. Alexandre SCHILLING, M Romain NOEL chef de Cabinet et le responsable propreté du Secteur.

En partant de la place Baverel nous avons recueilli les remarques ou doléances d'un certain nombre d'habitants, principalement de commerçants.

Les problèmes de la place Baverel, des bacs et containers qui sont en face ont été évoqués très largement et on espère réellement des avancées à ce sujet.

Mais plutôt que de continuer ce compte rendu, il vaut mieux se référer à la lettre envoyée à M. Alexandre SCHILLING qui résume l'essentiel des préoccupations qui ont été exprimées au cours de cette visite :

Marseille le 9 septembre 2016

M. Alexandre SCHILLING Adjoint Propreté Mairie 6/8

Objet : visite du quartier du mercredi 7 septembre.

Monsieur l'Adjoint, Cher Monsieur,

Cette lettre a pour but de faire la synthèse des questions évoquées lors de notre récente visite du quartier, dont je vous remercie et vous prie de remercier également Monsieur Romain NOEL et le technicien voirie qui nous accompagnait.

Nous sommes partis de la Place Baverel :

• **Celle-ci doit retenir toute notre attention car c'est le cœur de notre quartier.**

Un projet de rénovation est en cours d'élaboration par le Conseil de Territoire et nous comptons sur la vigilance des services techniques de la Mairie 6/8 pour qu'il ne tarde pas trop. Dès que nous le connaissons nous nous proposons d'organiser une réunion de concertation assez large au niveau du quartier.

En attendant, la question du nettoyage de cette place se pose et les commerçants qui sont autour vous en ont fait part largement.

Il y a toujours une petite flaque d'eau qui provient d'un écoulement anormal de la fontaine : on devrait pouvoir y remédier.

Une poubelle de type Vigipirate pourrait être installée près du banc, côté Turf, en face du local du kiné.

Une demande de toilettes a été formulée pour ce secteur (plus particulièrement par la fleuriste).

Les bacs et containers qui se trouvent en face de la place de l'autre côté de l'avenue de Mazargues ne sont plus du tout satisfaisants et une pétition va être lancée pour modifier ce site. Le CIQ pense que ces équipements, s'ils étaient semi-



Les participants à cette visite de Quartier sur la Place Baverel

enterrés, apporteraient une amélioration certaine.

• **Une poubelle est également demandée au début du boulevard Reynaud (les Coiffeurs du Sud).**

• **La placette devant l'école primaire publique-484 Av de Mazargues nécessite plusieurs interventions :**

Remplacement d'un arbre coupé à un mètre de hauteur. Cette situation existe depuis plusieurs années. Pouvez-vous faire une demande aux Espaces Verts ?

Panneau libre expression à supprimer de cet endroit : car souvent

dans un état déplorable, de plus certaines informations qui y figurent ne sont pas du tout adaptées pour des enfants des classes élémentaires qui voient ça tous les jours.

L'autre panneau publicitaire n'est pas non plus adapté à ce lieu, mais je conçois que vous aurez beaucoup de difficultés à le faire enlever.

Enfin, il y a un petit coffret au ras du sol, où on voit des câbles (électriques ou téléphoniques) car le fermoir métallique n'existe plus.

• **Boulevard Sainte-Anne : les riverains se plaignent du nettoyage insuffisant et irrégulier. Ils ont montré les entourages des arbres particulièrement délaissés et envahis d'herbes et de saletés.**

• **J'ajoute l'espace compris entre le 637 et le 659 Av. de Mazargues que nous ne sommes pas allés voir mais qui avait fait l'objet de nombreuses interventions. C'est également un espace très délaissé et très sale, notamment là aussi au pied des arbres. C'est à revoir également avec les Espaces Verts, certains arbres qui avaient été arrachés ayant été remplacés et d'autres non.**

Vous en souhaitant bonne réception, Veuillez agréer Monsieur l'Adjoint, Cher Monsieur, l'expression de mes meilleurs sentiments.

C. Guilhem


Horlogerie Bijouterie
Au Gré du Temps
Réparation montres, bijoux
Restauration pendules
Concessionnaires : Citizen, Serge Blanco
32 rue Thieux, 13008 Marseille, Tél. 04 91 76 29 55

VIE DU QUARTIER

EXPO DU 18 JUIN 2016



La date de cette expo cette année était facile à retenir. Mais il faut dire aussi que ce fut une de nos plus belles expositions de ces dernières années.

Le nombre des exposants dépassait la vingtaine, avec beaucoup de nouveaux participants et de nouvelles techniques représentées comme les mosaïques sur bois d'olivier, les lampes en bois flotté, les vitraux, les sculptures à partir d'anciens outils, les bijoux et sacs en matériaux étonnants, les objets d'argile etc. Bien entendu, les exposants fidèles et traditionnels avec les tableaux de peinture à huile, d'aquarelle de porcelaine décorée doivent être aussi cités, pour leur qualité d'inspiration et leurs innovations permanentes.

La journée, avec une température idéale, s'est bien déroulée, dans la bonne humeur, avec l'animation musicale de WILLY qui nous a gratifiés de son talent en chantant et en nous diffusant des morceaux très enlevés et très joyeux qui ont même entraîné plusieurs exposants à se lancer dans des danses effrénées. Des vidéos qui ont été prises peuvent en témoigner. Le Jury était composé de **Françoise BUADAS**

Artiste enseignante, Isabelle SCHNEIDER, André SIVRISSARIAN Expert, Délégué de l'Unesco.

Voici les résultats :

- Prix du salon d'été : **Françoise FOUQUET.**
- Prix spécial du jury : **Ghislaine CALEN.**
- Prix CIQ : **Yvette LAVALLIERE.**
- Mention spéciale : **Anna-Angela RAMUNO.**
- Prix Sainte-Anne : **Claude PETERS.**
- Coup de chapeau : **Ida GAUHIER**

La remise des prix s'est effectuée en deux temps, d'abord sur la Place Baverel, pour donner les conclusions du Jury, ensuite dans la cour du Tempo pour la remise concrète à savoir médaille ou trophée, diplôme et livre d'art sans oublier le traditionnel cocktail préparé et servi par Mémène Pourcin et son équipe que nous félicitons une fois de plus.

Nous espérons que notre prochaine exposition de décembre connaîtra un aussi grand succès et d'ores et déjà, nous lançons un appel aux exposants et par leur intermédiaire à leurs amis artistes pour qu'ils viennent participer à cette rencontre artistique et amicale.

Claude Guilhem

1 - Willy notre animateur préféré, présentateur, chanteur de charme...

2, 3, 4 - Aperçu de la qualité des tableaux et des œuvres exposées.

5 - Les 3 membres du jury autour de Chantal AYME et de Claude GUILHEM à la Terrasse du Turf.

6 - Il n'y a pas que la peinture... il y a aussi la danse.

Le Corbusier, l'immeuble le plus emblématique de Ste Anne désormais classé au Patrimoine Mondial Unesco.

Après avoir présenté sa candidature plusieurs fois, la **Cité Radieuse** vient d'être classée au répertoire du Patrimoine mondial de l'Unesco, avec dix-sept autres œuvres de par le monde de ce grand architecte du 20^{ème} siècle dont 10 en France.

Cet immeuble qui a été construit de 1947 à 1952 compte 337 appartements.

C'est une reconnaissance historique pour un avenir... radieux selon la formule du Journal la Provence et qui honore notre Quartier.

Remise des Insignes de la Légion d'Honneur à Mme le Docteur Annie LEVY-MOZZICONACCI le 16 juin 2016.

Annie LEVY est Elue de notre Secteur Conseillère d'Arrondissement 6/8, Conseillère Municipale et Métropolitaine. Elle est médecin généticien, Maître de Conférences des Universités, Praticien hospitalier à l'Hôpital Nord (AP-HM). Elle a donc reçu le jeudi 16 Juin à l'Hôpital la Timone, des mains du Professeur Axel KAHN, Président honoraire de l'Université Paris Descartes, cette éminente Décoration. Le CIQ de Ste Anne lui adresse toutes ses plus vives félicitations.



Tai Chi Chuan

Corinne Lou, Professeur diplômé d'Etat, titulaire du diplôme professionnel d'enseignant de TAI CHI, plus de 20 ans d'enseignement

Cours débutants et avancés

Cours Seniors et maladies chroniques invalidantes

Calme comme une montagne, mouvant comme une rivière

Le TAI CHI ne nécessite aucune qualité physique particulière, tout le monde peut pratiquer : lâchez prise et laissez-vous guider. Les bienfaits du TAI CHI sont nombreux : meilleure maîtrise du schéma corporel, amélioration de l'équilibre, meilleur maintien et, de fait, diminution des tensions, amélioration de la mobilité articulaire, meilleure coordination. Le TAI CHI est une forme de méditation en mouvement. La concentration permanente permet de retrouver un esprit calme et serein.

Interventions en établissements de santé et en entreprises

Phocé Art & Mouvements - www.taichi-marseille.fr 06 71 39 48 10

Pensez à la rentrée !

COURS PARTICULIERS A SAINTE-ANNE

Les cours particuliers ont rencontré un vif succès, cette année scolaire 2015-2016, avec une assistance d'une vingtaine d'élèves, tout au long de l'année, ce qui a représenté 25 heures par semaine, soit 750 heures par an.

Ils s'adressent :

- . soit à des élèves, du CM2 à la classe de Terminale, dans toutes les matières (français, mathématiques, sciences physiques, anglais, espagnol, italien) ;

- . soit à des adultes pour l'apprentissage de la langue française (présence en 2016 d'un algérien, une cubaine, une argentine et un italien)

La moitié de l'effectif habite le quartier.

Les cours sont gratuits ; cela est rendu possible grâce au Père Jordi LLambrich, qui nous héberge dans les locaux paroissiaux de l'église Sainte Anne, et au bénévolat d'une dizaine de personnes.

Les cours ont repris en septembre ; il est possible de prendre contact avec René Laplace (06 14 40 03 83 – georges.laplace@neuf.fr) pour d'éventuelles inscriptions... ou pour venir apporter une aide à notre groupe de bénévoles...

TÉLÉPHONES ET SERVICES À DISPOSITION DES HABITANTS DE STE ANNE

Il existe depuis plusieurs années **Allo Mairie 0810.813.813** numéro à disposition de tous les citoyens qui peuvent par ce moyen faire remonter des informations en vue d'interventions pour remédier à certaines anomalies proche de chez eux.

Plus récemment un autre numéro a été mis à la disposition de tous, il s'agit d'**Allo MPM 0800.94.94.08** (numéro vert gratuit) pour toutes les compétences de la Communauté Urbaine à savoir **Voirie, Nettoyement, Collecte ordures, Encombrants, demande de Bacs à ordures ménagères, Tri sélectif, Circulation, Assainissement.**

On peut saisir **Allo Mairie** dans tous les autres domaines, pour les dons aux plus démunis, avec le **SAMU social 04.95.04.58.50**

Je vous invite à utiliser ce moyen que vous avez, chacun, individuellement, pour améliorer votre environnement quotidien. Bien sûr, il faut communiquer des renseignements précis pour que les interventions consécutives soient rapides et efficaces.

REPAS DU 4 JUILLET À LA BRASSERIE DE L'AILLAUDE

Depuis de nombreuses années, nous avons pris la bonne habitude après notre dernière réunion avant le début des vacances de nous retrouver autour d'un repas. Cette année c'était le lundi 4 juillet à la Brasserie de l'Aillaude où nous retrouvons Corinne et son équipe. Pour l'animation musicale, nous avons également retrouvé l'ensemble ROCK-STORY avec Richard NELLY, comme l'an dernier. Le programme était très adapté et il a fait l'unanimité, ce qui n'est pas si fréquent.

Le temps était avec nous et nous avons passé ensemble une excellente soirée dans la bonne humeur et dans une bonne ambiance musicale. Merci à Corinne et à son équipe : les convives ont été très satisfaits, la formule est bonne. Ces belles soirées d'été constituent un moment privilégié pour nous tous et nous souhaitons bien les renouveler.



1 - L'Orchestre au complet.



2 et 3 - La danse aussi est un signe significatif de bonne humeur et de gaité.

OCB ET BIBLIOTHÈQUE JEUNESSE DE SAINT-ANNE

Vous trouverez ci-dessous un message de Josiane GAMBOTTI, responsable de la bibliothèque OCB à Sainte-Anne et qui est un véritable appel d'urgence. En effet, en raison des projets immobiliers qui sont envisagés de manière certaine à l'emplacement des bâtiments situés à côté de l'église de Sainte-Anne et qui abritent nos deux bibliothèques, **l'OCB et la Bibliothèque Jeunesse, ainsi que l'école Montessori**, ces structures doivent trouver impérativement d'autres locaux, de préférence dans notre quartier, pour continuer leurs activités. Il serait vraiment dommage qu'elles soient obligées d'arrêter, alors que, pour ce qui concerne les bibliothèques, par exemple, elles exercent un rôle éminent au point de vue culture pour les petits et les grands depuis plusieurs décennies, comme le rappelait également dans

une lettre qu'il nous adressait le Président des OCB de Marseille M. Pierre Guez.

Bonjour,

"J'ai, à nouveau, vu le Père Jordi, il me confirme que, sauf retard particulier, les travaux devraient commencer vers mai 2017, si nous n'avons pas trouvé un local (gratuit, l'OCB n'a pas les moyens de payer un loyer sur Ste Anne !) je crains bien que les 2 bibliothèques de Ste Anne (adultes et Plaisir de Lire pour les enfants) ne soient amenées à fermer purement et simplement !!! Si le CIQ pouvait trouver une solution, pas trop lointaine, nos adhérents ne sont pas, pour la grande majorité, de première jeunesse. Merci d'avance"

Josiane Gambotti Responsable de la bibliothèque adultes

Cet appel s'adresse à tous ceux qui peuvent trouver une solution, **Collectivités Publiques mais aussi particuliers**. Il faut toujours espérer... d'autant plus que c'est à proximité de notre Eglise...

50% de déduction fiscale
sur les tarifs de 1.000 heures

NOUNOU PITECHOUM

Garde d'enfants à domicile
Sortie d'école - Aide aux devoirs

Nounou Pitechoum votre spécialiste de l'enfant
de la naissance à l'adolescence

NOS SERVICES

- Garde d'enfants, baby-sitting
- Sorties d'école, matériels, sorties de club
- Aide aux devoirs à domicile

Mairie - Accueil - Les parents Pitechoum

MARSEILLE
23, 24 rue de St Jean, France 13008
04 91 67 45 40
www.nounoupitechoum.fr

AIX-EN-PROVENCE
238 avenue de Dieu, Marseille 13000
04 42 91 27 61
contact@nounoupitechoum.fr

www.nounoupitechoum.com

Je fais travailler les commerçants et les professionnels de mon Quartier

“J’aime acheter dans mon Quartier”

Les Commerçants de Ste Anne Vous réserveront le meilleur accueil

Commerçants, artisans, Professions Libérales de Ste Anne

Cette rubrique est faite pour vous. Elle a pour but d’informer les habitants du Quartier de tous les changements ou toutes les installations nouvelles dans les activités professionnelles, pour faire connaître aussi vos initiatives commerciales.

Ce journal, par ailleurs constitue pour vous un excellent support pour vos annonces publicitaires et pour faire votre promotion commerciale.



Extrait de l'article de la Provence du 20 septembre

Un nouveau Marché Bio est ouvert BIO & CO au 201 Av. de Mazargues, Espace commercial avec parking privé clients (en face de Picard) - Tél : 04 91 40 95 40 du lundi au samedi de 9H à 20H30 et le dimanche de 9H à 13H S Site : www.bioandcoclub.com

Les habitudes de consommation et plus particulièrement d'alimentation changent et les nouveaux commerces d'alimentation proposent des **produits bio qui sont en plein développement**.

Ce commerce vient d'ouvrir en septembre 2016. C'est une **entreprise familiale** dont le siège est à Aix en Provence et elle a déjà créé 3 autres magasins : à AIX pour le premier, à TOULON, à BOUC BEL AIR et deux autres sont prévus à VALLAURIS et à AUBAGNE. C'est donc une chaîne régionale en expansion

Le jeune Directeur de ce magasin de Marseille Ludovic GOSTIAUX exerçait déjà dans la Grande Distribution.

Un de leurs principes de base est de travailler avec des producteurs



Vue de l'entrée du magasin au fond de cet espace commercial et du parking. Aperçu de l'intérieur du magasin et des rayonnages.

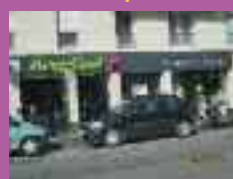


locaux pour primeurs, viandes, fromages ... etc. Le magasin est spacieux, accueillant, il propose l'ensemble 7000 références.

Nouveau à STE ANNE

Une salle de sport super équipée - Son nom : KEEP COOL Résidence Ste Anne 384/388 Av. de Mazargues 04.91.80.08.70 Site : KEEPCOOL.fr.

Nom du responsable et coach : Guillaume SOULET.



Vue de la grande façade.

Elle vient d'ouvrir dans notre Quartier. Il y en a 160 en France de ce type et 7 en tout sur Marseille et dans la région. D'ailleurs le concept a été créé près de chez nous à EGUILLES il y a un peu plus de 10 ans, c'est dire la réussite et la pertinence de son créateur.

Particularités : **Accès illimité 7 jours/7 de 6H à 23H/ Suivi sportif par un coach/ Plus de 300 cours à la demande dans des petites salles interactives (exercices souhaités – abdo-fessiers, biking, Zumba... etc, projetés sur un mur de la salle servant d'écran)/un badge pour plus de 160 salles en France/ possibilité de venir à 2 pour 5 € de plus /mois (offre two cool, les vendredis et samedis)**

Prix : 29,90 €/mois coach inclus.

Un aperçu de l'intérieur et des nombreux appareils de musculation et de gym.



Un aperçu de l'intérieur et des nombreux appareils de musculation et de gym.

Ouverture récente d'une micro-crèche au 21 Bd Reynaud 13008 « BB Pitchoun » co-gestionnaire : Tangi de PESLOUAN – 06.63.59.21.34 - tangi.depeslouan@bbpitchoun.com.

Cette structure peut accueillir 10 enfants tous les jours hors vacances. L'effectif est au complet pour le moment.

Le CIQ de Ste Anne souhaite la bienvenue à cette crèche et au personnel qui assure son fonctionnement.

Nouveau à Ste Anne - MAGASIN DE FÊTE - 253 Av. de Mazargues- 04.88.44.43.58

clf13@yahoo.com – Mme Mireille BELIEU

ouvert du mardi au samedi de 9H à 12H et de 14H à 19H.



Belle vitrine très attrayante.



Vue des rayonnages intérieurs, celui d'Halloween est déjà bien fourni...

Voici tout ce qu'on y trouve : **location et vente de dégüisements/ Articles de fêtes/ Location de voitures « spécial Mariés » / Location de pack lumière et son / Maquillages / Ballons / Anniversaires / Décorations / Cotillons ...**

Venez fêter avec nous HALLOWEEN !



Un restaurant pas comme les autres

Beaucoup de visiteurs à la journée « portes ouvertes » organisée jeudi 12 mai 2016 par Le restaurant pédagogique « le Grand Pin ».

Partenaires, clients et public étaient venus à la découverte de ce restaurant « pas comme les autres » situé dans le quartier de St Anne dans le 8^{ème} arrondissement de Marseille

Au programme, outre la visite des locaux avec photos et commentaires, les invités ont assisté à des démonstrations : préparation culinaire, découpe de poisson, de jambon et de fruits, composition de différentes fleurs pour égayer les tables du restaurant.

Tous les visiteurs ont pu apprécier la spécificité de ce lieu, qui par une démarche pédagogique originale permet l'acquisition de savoirs être et de savoirs faire en s'appuyant sur une mise en situation réelle de travail. Ce restaurant accompagne les jeunes en difficulté (environ 30 par an) pour faciliter leur insertion sociale et professionnelle.

Cette journée a ouvert un espace d'échanges entre les participants et avec l'équipe pédagogique et les jeunes. Chacun a pu observer toute la palette de compétences des stagiaires en activité et déguster pissaladière, tapenade, cake aux olives et choux à la crème...

Merci à tous et à toutes pour votre participation à cette journée chaleureuse et riche d'échanges.



Des cuisinières très concentrées



En salle la déco et les sourires : c'est très important



Nouveau Directeur à l'Hyper Casino de Ste Anne :

C'est Monsieur **Frédéric DUNANT** qui a la Direction du Grand Magasin depuis peu de temps. Nous lui souhaitons la bienvenue à Ste Anne.

AYONS LE REFLEXE “QUARTIER”

Je fais travailler les commerçants et les professionnels de mon Quartier



Le Petit Noir, Pierre Pierre DUCLOS (notre George Clooney) a encore eu droit à un article dans la Provence du 26 août avec un titre accrocheur : « L'historique torréfacteur le Petit Noir sera bientôt rasé »

Sauf que cet article ne dit pas l'essentiel à savoir que ce commerce a déménagé et qu'il continue son activité dans le quartier au

265, avenue de Mazargues Tel 06.14.18.19.06 – Qu'on se le dise !!!

Mon Coursier : nouveau service de transport de proximité dans nos Quartiers Sud depuis cet été.



« Mon Coursier de Quartier » Yann
Tel : 07.68.74.94.25 du lundi au vendredi de 9H à 12H et de 13H à 19H
Le samedi de 9H à 14H. Particuliers : « je vous accompagne pour tous vos déplacements au quotidien »
Commerçants : vous pouvez offrir à vos clients un service de livraison à domicile.

C'est un nouveau service est un nouveau concept pour les petits trajets de proximité en centre-ville en utilisant des triporteurs à assistance électrique 100 % écologiques.

Professionnels de Ste Anne : commerçants, artisans, professions libérales.
Votre Journal de Quartier est une chance pour vous :
RESERVEZ UN ESPACE PUBLICITAIRE. AYEZ LE REFLEXE QUARTIER !

VIE DU QUARTIER

RÉNOVATION DE LA PLACE BAVEREL

Cette demande a été faite par notre CIQ depuis plusieurs années. La rénovation va se faire, le **Conseil du Territoire (ex MPM)** va nous proposer un plan de rénovation et nous l'attendons impatiemment. Nous organiserons alors une grande réunion où chacun pourra s'exprimer, car ce lieu n'est pas anodin, c'est le centre de notre quartier, c'est la Place devant notre église, donc c'est une question importante pour les habitants de Sainte-Anne.

Vous trouverez ci-après une réflexion de Monsieur Yves BERTOLA au sujet de cette Place. Nous n'avions pas pu la diffuser dans les précédents numéros faute d'espace. D'autres habitants peuvent nous envoyer des suggestions à ce sujet.

Petites réflexions au sujet de la rénovation de la place Bavarel
Les bornes rétractables restreignant l'accès sont une bonne solution à condition d'une part qu'elles soient suffisamment résistantes à l'usage intensif qu'elles subiront, et d'autre part que leur abaissement volontaire et autorisé soit réellement réservé aux nécessités (corbillards, poissonnier et livraisons ponctuelles) et sans abus.

Le pavé (qu'il soit en pierre naturelle ou autre) doit tenir compte non seulement des PMR (et dans ce cas il serait fort agréable de pouvoir regarder les plans du projet avant sa réalisation, car il ne faut pas que ce soit pénalisant pour tous les autres piétons, pas plus que pour les accès aux différents commerces), mais il faut aussi penser aux inévitables travaux qui arriveront plus tard (réseaux, entretien, modifications, etc.) et donc à la reprise "propre" du sol, et non pas du type bricolage comme c'est le cas actuellement. Ceci impliquerait d'avoir une réserve de matériaux identiques pour le cas où, de même qu'une charte d'obligation de remise en état à l'identique. Cet aménagement est également lié au bon écoulement des eaux, bien sûr.

De même pour l'accès à l'église, il ne faudrait pas que cela empiète trop sur la place (à priori une rampe latérale collée à la façade, en direction de la rue Thieux semble la moins mauvaise solution) mais je vais me renseigner sur les obligations exactes et les dérogations particulières en milieu de réhabilitation de bâti-

ments anciens. Ayant été dans le métier de l'architecture pendant près de 40 ans, il me reste encore quelques relations qui pourront me préciser les derniers textes en vigueur à ce sujet, ainsi que sur les autres d'ailleurs.

La suppression des entourages d'arbres est une excellente idée qui permettra d'élargir l'espace autant du point de vue pratique, que visuel. Il faut penser à meubler le carré autour de chaque arbre d'un revêtement qui ne tente pas les chiens d'en faire leur wc.

Le stationnement des deux roues sera-t-il délimité et interdit ailleurs ? Des supports scellés pour accrocher les antivols de vélos sont-ils prévus ?

Les bancs seront-ils rénovés, ou remplacés par des modèles modernes ? De toutes les façons il est indispensable que l'ensemble du projet soit pensé globalement pour avoir une homogénéité qui redonne du caractère à cette place, et surtout ne pas en faire un ensemble hétéroclite d'objets de styles disparates. Il existe de vastes catalogues de mobilier urbain coordonnés, mais il faut certainement garder à l'esprit que la Ville de Marseille n'a jamais eu l'envie de diversifier son stock d'éléments de réserve / remplacement. Donc il faut puiser dans le mobilier urbain existant ailleurs dans la ville (souvenirs personnels et professionnels).

D'ailleurs, est-il prévu des modifications / remplacements de l'éclairage public ? Lampadaires, appliques, projecteurs ...

Il en est de même pour la fontaine (homogénéité de style avec le reste du mobilier). En outre il ne faut malheureusement pas oublier qu'elle risque de subir des dégradations diverses : son modèle doit donc être choisi en ce sens, en pensant à sa remise en état périodique. Si c'est de l'eau potable qui y est prévue, il faudra qu'elle le reste.

Et les espaces extérieurs des différents commerces existant sur cette place, y-a-t-il des contraintes de surface ou de style qui leur seront imposées ?

Bon, en espérant ne pas avoir été trop pessimiste ni restrictif, mais plutôt constructif ...

Cordialement, Yves Bertola, le 29 septembre 2015.

VIE DES ASSOCIATIONS

Fête des AIL du 30 juin 2016



Le Club chantant animé par Raymond DIDON.

Le 30 juin dernier les Amis de l'instruction Laïque de Ste Anne ont organisé leur fête Annuelle.

Au programme le club chantant qui a présenté en chansons les différentes activités de l'association. Cette présentation a été suivie d'un moment de fraîcheur procuré par des chorégraphies de tout jeunes enfants.

Nous avons enchaîné par des danses sévillanes et flamencas, un moment haut en couleurs ; et retrouvant une atmosphère plus calme des textes nous ont été lus par des membres de l'atelier d'écriture. Des danses de l'Asie Mineure nous ont entraîné vers les rives de la Méditerranée, puis des textes lus en italien ont donné à de nombreux participants l'envie de parler cette langue aux accents chantants. Un trio de clarinette et saxo nous a fait profiter de cette soirée d'été, alors que des scénettes de l'atelier de théâtre nous ont bien amusées. La soirée spectacle s'est terminée par des chansons de G. Brassens orchestrées façon jazz.

Mais la soirée n'était pas ainsi terminée car un succulent buffet composé par l'ensemble de nos adhérents attendait tous nos convives.... il nous reste à dire « à l'année prochaine ».

Suzanne Guilhem



Le groupe sévillanes de Joëlle MARTIN TRUJILLO



Vue de l'assistance nombreuse.



Le folklore grec de Jean Alex BENETO

COMMUNICATION – BULLETINS DE LIAISON



Nous nous faisons l'écho (justification supplémentaire du titre de notre journal les Échos de Sainte-Anne) des parutions ou des bulletins de liaison qui sont édités dans notre quartier par des organismes ou associations. C'est ainsi que nous avons diffusé le journal de la Maison de Retraite **Notre Maison** préparé avec soin et talent par son animatrice **Clara DUPONT** et bien sûr nous continuerons à le faire, car c'est un lien avec le quartier très intéressant. Cette fois-ci, heureuse initiative, c'est une copropriété **les Jardins de Sainte-Anne** et

son rédacteur en chef est **Robert ZANONI** notre Vice-Président. Le titre c'est **FEUILLE DE CHOUX** Il y a quelques années, la Copropriété de la Rue Callelongue faisait également paraître périodiquement des infos sur la vie de ce groupement.

Bravo pour ces initiatives favorables au « mieux vivre ensemble ».

Message de Geneviève SALINAS Coordinatrice du RAM Gyptis 8 aux A.I.L de Ste Anne 8 avenue Illyssia.

Je tiens juste à signaler qu'il y a une erreur dans l'article du numéro précédent des Echos de Ste Anne qui concerne le RAM. En effet il ne s'appelle pas Protis mais bien GYPTIS. Pan sur le bec comme on dit au Canard Enchaîné.

COURS DE GYM - Association Massalia Gym Provence

Odile, Educateur sportif Diplômée d'Etat Au Tempo de Ste Anne - 28€/mois- Tél : 06.22.93.75.43

AMPLIFON, LEADER MONDIAL DE LA SOLUTION AUDITIVE

amplifon
vous propose des solutions adaptées à vos besoins

BILAN AUDITIFTM GRATUIT

ESSAITM GRATUIT DE 2 AIDES AUDITIVES

+

-200€ SUR L'ACHAT DE 2 AIDES AUDITIVESTM

AMPLIFON, PARTENAIRE PRIVILEGE DES COMPLEMENTAIRES SANTE

MARSEILLE ST ANNE

404 avenue de Mazargues
13008 MARSEILLE

04 91 22 17 73

VIE DES ASSOCIATIONS

VIVACITÉ 2016 AU PARC BORELY LE DIMANCHE 4 SEPTEMBRE



L'équipe choc du CIQ de Ste Anne :
Robert Zanoni, José Darmon, Paul Busti

Voilà un rendez-vous remarquable des associations de Marseille qui a lieu depuis plusieurs années le 1er dimanche de septembre.

C'est un grand moment de convivialité, de bonne humeur, de simplicité dans les rapports humains. Le monde associatif est riche de sa diversité et de ses actions. Plus de 400 associations étaient représentées dans les différents domaines, culturel, sportif, de loisirs, de danse, de réflexion, de solidarité etc...

C'est un plaisir de passer de stand en stand pour découvrir toutes ces associations, leur dynamisme, leur inventivité. Sans le milieu associatif en France et à Marseille en particulier, la vie sociale serait bien plus pauvre.

C'est un lieu et un moment pour se rencontrer, pour s'enrichir les uns les autres.

Le **CIQ de Sainte-Anne** était représenté, à côté de la Confédération des CIQ des Bouches-du-Rhône, les **A.I.L de Sainte-Anne** également ainsi que l'association des **Mille e una Italia de Maurizio**.



Suzanne GUILHEM donne des explications
pour les A.I.L



Qui si parla italiano con Maurizio.



Un aperçu de l'ambiance et des animations que l'on trouve à Vivacité.



AMSCAS Roller Sports de Mike BONASSI a organisé pour la 7ème année consécutive le Pro Bowl Contest du 3 au 5 juin au mythique Bowl de l'Escale Borely à Marseille

C'est une compétition internationale de roller pour professionnels et amateurs qui associe cultures urbaines et éco-responsabilité. Cette année, l'accent était mis sur la promotion des catégories féminines dans la pratique du roller, notamment par la création d'une catégorie "filles de moins de 17 ans". Le festival de roller 2017 est en préparation avec des offres encore plus nombreuses comme le "roller soccer", le "roller hockey" ou encore le "roller randonnée".

Par ailleurs les balades à roller à Marseille vont reprendre, une soirée par mois, toujours à l'initiative d'AMSCAS - Avec toutes les félicitations du CIQ pour ce dynamisme.

Cours de russe aux A.I.L par Oksana.

Vous désirez vous mettre au russe, approfondir vos connaissances de la culture et des traditions russes à travers des cours : soyez les bienvenus ! Enseignante professionnelle de langue maternelle russe vous propose des cours de russe de tous niveaux aux scènes de l'association des A.I.L. : débutants, grand débutants ou confirmés-tout public : enfants, étudiants, adultes.

Tel : 06.60.85.80.45 - mail : savitskagerard76@gmail.com

Nouvelle Association photo **Objectif-Image**

aux A.I.L. Sainte Anne

Amateurs de photos rejoignez cette nouvelle association

Marc BOUSQUET 06 88 74 81 97

Claude CHABRAN 06 75 33 46 49

Restaurant Pédagogique Insertion - Education - Formation

Le Grand Pin

M.E.C.S. - CONCORDE
ASSOCIATION
FOUQUE

Ouvert du lundi au vendredi midi
1 salle et terrasse ombragée

Plat du jour 10 Euros

Menu 13,50 Euros

"entrée plat et dessert au choix"

430 avenue de Mazargues

Tél. 04 91 77 95 56 Fax. 04 91 76 24 19



SECURITEST

CONTROLE TECHNIQUE SAINTE-ANNE

FACE GEANT CASINO SAINTE-ANNE

336, av de Mazargues 8e

T é l . 0 4 9 1 3 2 1 3 5 9

www.securitestmarseille.fr

LA SOPHROLOGIE ET LE CANCER

Le mot « cancer » est encore tabou au XXI^{ème} siècle. C'est un mot qui effraie car il représente la « maladie du siècle » et parfois la fin.

Pourquoi fait-il encore si peur ? Pourquoi est-il si difficile de le dire à haute voix ?

Il semblerait selon de nombreuses études que le simple fait de le prononcer fasse « peur » et pourrait même parfois affaiblir le système immunitaire, et de ce fait donner la place au développement du cancer. Incroyable n'est-ce pas ?

Etymologiquement, le mot cancer vient du grec « carcinos » qui signifie crabe. Il était connu à l'époque des Egyptiens car on l'a retrouvé sur des papyrus, les papyrus d'Ebers. Il a même été représenté sur une jarre grecque que l'on peut admirer au Louvre. D'après le Docteur David Servan-Schreiber (qui malheureusement nous a quittés) «le cancer est une maladie du style de vie», ce style de vie ne touche pas seulement notre alimentation et la gestion du stress engendré par notre mode d'existence, il s'étend également à notre façon de vivre intérieurement.

Lorsque le cancer frappe à la porte de l'être humain, celui-ci n'est pas vraiment préparé car il doit faire face à un monde totalement inconnu, voir terrifiant « le monde médical ».

Et pourtant il va devoir aller puiser en lui au plus profond de son être, au plus profond de ses cellules des ressources incroyables pour se battre contre cette maladie, il va devoir également apprendre à positiver, à accepter sa maladie pour retrouver une harmonie avec son corps et son esprit.

C'est là qu'intervient la sophrologie, toujours aussi surprenante et puissante.

Le patient va pouvoir apprendre à se détendre, à lâcher prise, à moins stresser, à accepter son traitement pour qu'il soit plus efficace.

Ce sont essentiellement des exercices de respiration et de visualisation qui sont proposés aux patients.

Le sophrologue apprend au patient à poser des mots sur sa maladie pour que les émotions ne restent pas figées à l'intérieur, pour ne pas laisser la place au négatif mais bien au contraire il faut extérioriser toutes les réactions suite à l'annonce du cancer.

Le patient prend ainsi conscience de son état et va apprendre à vivre dans l'instant présent ici et maintenant. Il faut ramener la conscience là et maintenant. Le Dasein qui signifie «être là» est un concept philosophique développé par le philosophe Allemand Martin Heidegger. Les sensations que le patient redécouvre lors des séances le relie à l'instant présent.

D'après Carl Simonton (Cancérologue Américain auteur de la technique de la visualisation) nos émotions influencent notre état de santé et notre guérison de manière importante.

La sophrologie peut donc vous aider, que vous soyez patient ou aidant, car elle permet d'unifier le corps et l'esprit et de retrouver les forces nécessaires pour combattre cette maladie.

Vivre en conscience est déjà un grand pas en avant.

La sophrologie est reconnue dans le monde médical et prend tout doucement sa place pour accompagner les malades dans leur chemin de vie.

Suite à mon parcours personnel, j'ai enregistré un CD pour accompagner les personnes atteintes du cancer. (10€ dont 1 reversé à la ligue contre le Cancer).

Flavie Delaunay - Sophrologue- 06-95-37-95-53

Membre de la chambre syndicale des sophrologues

Intervenante aux Ail de Sainte Anne et bénévole à la Timone à l'ERI

www.flaviedelaunay.fr

Appel pour le Club des Citoyens

Il y a peu de lieux pour échanger et débattre.

Nombreux sont ceux qui le déplorent et qui en ressentent l'intrê et même la nécessité.

D'autant plus que le monde ainsi que notre vie sont devenus de plus en plus complexes et que beaucoup se posent inévitablement de nombreuses questions sur leur devenir dans une société qui change à grande vitesse.

Pour parodier le titre d'un livre, "**l'avenir n'est plus ce qu'il était**".

Certes, notre passé nous sert toujours de référence, mais il est indispensable de réfléchir ensemble sur certaines évolutions pour essayer de mieux les comprendre et de mieux vivre notre époque

C'est la raison pour laquelle nous avons créé ce lieu d'échange et de rencontre, il y a plus de 15 ans.

Nous avons déjà abordé un certain nombre de sujets de société comme l'Europe, la Mondialisation, les Libertés Publiques, les Institutions, le "mieux vivre ensemble"...etc, mais le domaine d'investigation est infini.

C'est pourquoi nous lançons cette invitation à nous rejoindre. Nous nous réunissons une fois par mois et nous choisissons ensemble un sujet de société pour l'année.

Vous, qui souhaitez vivre en conscience comme un **acteur** et qui êtes curieux de **votre temps** et de votre **époque**, venez nous rejoindre et participer à ces échanges.

Il s'agit d'un choix, alors que la plupart de nos actions relèvent d'une contrainte.

Le sujet retenu pour l'année 2016/2017 c'est la solidarité dans nos sociétés au plan local, national ou international et ses manifestations privées, publiques sans oublier les O.N.G

Appel aux habitants de Ste Anne et du voisinage pour participer aux activités multiples des A.I.L et du CIQ :

A.I.L : Rappel de certaines activités :

1) Apprentissage de langues étrangères –Italien/Anglais/Espagnol/Allemand/Russe (c'est nouveau et c'est possible)-séances de conversation en Espagnol s'il y a un nombre suffisant d'hispanisants.

2) Activités pour enfants :

- danse/Théâtre-expression corporelle/apprentissage de langue étrangère (à voir)/apprentissage des échecs...etc.

3) Club des Citoyens : une fois par mois nous réfléchissons et nous échangeons sur un sujet de Société (choisi pour l'année)-Cette année il s'agit du phénomène douloureux des migrations humaines.

4) Café Libre Expression : Une fois par mois- idem réflexions et échanges sur sujets d'actualité, en somme un peu « café de commerce »

5) Conférences sur l'Art et la Littérature.

Pour le CIQ entre autres :

Voyages à la journée dans la Région (avec guide qualifié) - Lotos - Vide-greniers

Spectacles du Théâtre Volant (contes/musique classique/jazz/chansons/magie etc...)

Conférences culturelles.

Visites de Quartier pour l'amélioration du cadre de vie.

Il s'agit dans tous les cas d'occasions de rencontres, de découvertes et de partage

VIE DES ASSOCIATIONS

Les activités des AMIS de l'Instruction Laïque de Ste Anne année 2016/2017
 Renseignement 04 91 77 47 63, 04 91 71 48 77, 04 91 22 21 16 Permanence les lundis de 15h à 17h
<https://sites.google.com/site/aildesainteanne/> - Programme susceptible de subir des modifications

ACTIVITÉS	RESPONSABLES	HORAIRES	PUBLIC
Danse classique, contemporaine pilates	Anaïs Bainier 07 81 98 94 85 anaïs.bainier@bec.ca	Mardi de 16h45 / 18h15 Mardi de 18h30 / 20h30	Enfants Adultes
Folklore grec	J. A. Benedetto 06 10 62 72 36 Yannis.fr@wanadoo.fr	Un lundi sur deux, 16h30 / 17h30 ou bien 17h30 / 19h00	Adultes
Danses Sévillanes Flamenco	Mme Trujillo Martin 06 84 07 13 26 Bailar.lavida@laposte.net	Lundi 19h30 / 22h00 Mercredi 14h00 / 16h15 Jeudi 18h00 / 19h30	Enfants Adolescents Adultes
Salsa Bachata	Yosniel Brunet 06 79 21 76 73 assokbd@netcourrier.com	Jeudi 19h30 / 22h30	Adultes/ Adolescents
Gymnastique douce	Delphine Caribone 06 29 59 97 22 delph.caribone@gmail.com	Lundi 14h30 / 15h30 Mardi 9h15 / 10h15 Jeudi 14h00 / 15h00	Adultes
Yoga	Laurence Mariot 06 72 85 66 42 laurence.mariot@orange.fr	Mardi 18h30 / 19h30	Adultes/ Adolescents
Sophrologie	Flavie Delaunay 06 95 37 95 53 Flavie.delaunay@gmail.com	Mardi 14h30 / 15h30 - Mercredi 16h30 / 17h30 Vendredi 10h30 / 11h30 et 18h00 / 20h00	Adultes/ Enfants
Ateliers de théâtre	Patrick Touja 06 37 49 74 98 patricktouja@gmail.com	Mardi 20h45 à 22h45 Mercredi 16h30 / 18h00 et 19h00 / 21h00	Adultes Adolescents
Atelier d'écriture	Patrick Touja 06 37 49 74 98	Mardi 18h00 / 20h00	Adultes
Espagnol	Mme Trujillo Martin 06 84 07 13 26	Mercredi 17h00 / 20h00 selon les niveaux	Adultes
Italien	Maurizio Longano 06 45 53 31 74 millunitalia@gmail.com	Mardi 10h00 / 12h00 Vendredi 9h30 / 12h45 (selon niveaux)	Adultes
Anglais	Céline Mauponne celine.mauponne@orange.fr	Lundi 17h30 / 19h00 - Mardi 9h30 / 11h00 Jeudi 16h45 / 19h30	Adultes Adolescents / Enfants
La Littérature espagnole	M. Kouby	Lundi 10h00 / 11h 30	Adultes
Scrabble	C.Thomas 04 91 71 48 77 O. Pissavin 04 91 22 21 16 odette.pissavin@wanadoo.fr	Lundi 14h30 / 17h00	Adultes
Echecs ; Bridge	D. Chevalier 04 91 76 40 28	Lundi 14h00 / 17h30 Jeudi 14h00 / 17h00	Adultes
Rami	O. Pissavin 06 75 86 16 23	Mercredi 14h30 / 17h00	Adultes
Botanique	C. Thomas 04 91 71 48 77 p.thomas@numericable.fr	Mardi ou jeudi 14h à 16h une fois par mois	Adultes
Club chantant	R. Didon 04 91 77 45 04	Un lundi sur deux 18h00 / 19h30	Adultes
Jeu de boules	P. Thomas 04 91 71 48 77	Terrain disponible tous les jours	Adultes
Club de réflexion	S. Guilhem 04 91 77 47 63 Suzanne.guilhem@wanadoo.fr	Jeudi 18h30 Réunion mensuelle	Adultes
Café libre expression	Suzanne.guilhem@wanadoo.fr	Dimanche 9h30 / 11h30 une fois par mois	Adultes
Randonnées pédestres	P. Borel 04 91 73 06 01 O. Pissavin 04 91 22 21 16	Une sortie mensuelle un dimanche et une balade de l'après- midi une fois par mois	Tout public
Conférences littéraires	Conférencière : Mme M-N Hopital Responsable : Suzanne Guilhem	Une fois par trimestre à 18h30 - Entrée libre	Tout public
Conférences histoire de l'art	Conférencière : Mme Jeanine Rey Respons. : O. Pissavin 04 91 22 21 16	Une fois par trimestre à 17h le samedi - Entrée libre	Tout public
Lire et faire lire	Mme Santoni 06 33 51 59 71	Dans le cadre de l'école publique	Enfants
Club Photos	Mrs Chabran 06 75 33 46 49 Bousquet 06 88 74 81 97 Chabran.claude@wanadoo.fr	Tous les jours 8h00 / 15h00 et après midi du 1er samedi du mois	Tout public
Corps - accord	Claire Dumond 06 25 14 36 82 clairedumond@hotmail.com	Mardi 10h15 / 11h15 - Jeudi 9h00 / 11h00	Enfants + adultes
Mini Conservatoire	Yamira Martinez 06 28 42 80 91 melopieprovence@gmail.com	Mercredi 14h00 / 15h30	Jeunes enfants
Solfège piano	Mme Laffite 06 10 62 52 11	Samedi 8h00 / 20h00 - Selon le niveau	Tout public

ADHEREZ OU RENOUVELEZ VOTRE ADHESION AU CIQ DE STE ANNE - Cotisation annuelle : 12 €

Nom : Prénom :

Adresse :

Tél. : Email :

Bulletin à retourner dûment complété avec votre règlement Chèque ou CCP libellé au nom du "CIQ Sainte Anne"

Date

Signature

VIE DES ASSOCIATIONS

VILLE DE MARSEILLE/MAIRIE DES 6^{ème} ET 8^{ème} arrondissements
 125 RUE DU COMMANDANT ROLLAND - 13008 MARSEILLE
 TEMPO STE ANNE - 388 AVENUE DE MAZARGUES/13 RUE THIEUX 13008 MARSEILLE
 TEL : 04/91/22/82/23

ACTIVITÉS ENFANTS	ORGANISATEUR	JOURS/HORAIRES	TÉLÉPHONE	EMAIL	Tranche d'âges
ALSH âge : de 4 à 12 ans	Mairie des 6/8èmes ALSH STE ANNE	MERCREDI/VACANCES SCOLAIRES 8H00 À 17H30	04 91 22 82 23	nblancard@mairie-marseille.fr	
ACTIVITÉS ADULTES	ORGANISATEUR	JOURS/HORAIRES	TÉLÉPHONE	EMAIL	
ARTS MARTIAUX	Association Le Souffle du Dragon	Le Lundi de 18h30 à 20h30	06/18/59/54/87	jaknguyen13@yahoo.fr	ADULTES
CHINOIS	Association China Star	Le Samedi de 9h00 à 12h00	06/38/53/67/12	Ccchuan.chen@gmail.com	ENFANTS
CHORALE	Association La Musique Enchantée	Le Mardi de 19h00 à 21h00	06/67/60/86/46	lamusiqueenchantee@free.fr	ADULTES
COUNTRY	Association East'n' West Dancers	Le Vendredi de 17h30 à 20h30	07/85/99/46/96	contact@eastnwestdancers.fr	ADULTES
GYM	Association Massalia Gym Provence	Le Lundi de 9h00 à 10h00 Le Jeudi de 9h00 à 10h00 Le Jeudi de 17h30 à 18h30	06/22/93/75/43	Pas de boîte Email	ADULTES ET SENIORS
PEINTURE	Association Atelier Tela	Le Lundi de 14h00 à 17h00 Le Vendredi de 9h00 à 17h00	04/91/72/16/32 06/82/13/18/06	Pas de boîte Email	ADULTES
RUSSE	Association Maison Russe	Le samedi de 9h15 à 12h45	06/52/09/75/05 06/62/50/04/67	shkola2012@yahoo.fr	ENFANTS
SOPHROLOGIE	Association La clé du souffle	Le Lundi de 14h30 à 15h30 Le Mardi de 19h00 à 20h00	06/62/70/78/86	sophrologie@lactedusouffle.fr	ADULTES
YOGA	Association La Tortue	Le Lundi de 18h30 à 19h30 Le Mardi de 12h30 à 13h30 Le jeudi de 10h30 à 11h30 Le jeudi de 18h30 à 19h30 Le Vendredi de 10h30 à 11h30	07/62/85/17/21	lnes.crouau@gmail.com	ADULTES
ENTRAIDE (LOTO)	Solidarité 13	Le Mardi de 13h30 à 17h00 Le Jeudi de 13h30 à 17h01	06/22/32/26/90		ADULTES ET SENIORS
CIQ STE ANNE	Guilhem Claude	Tous les 1er Lundi du mois Permanence à partir de 18h00	06/22/34/70/80 04/91/76/66/39	c.guilhem@wanadoo.fr	ADULTES ET SENIORS
LOTO	Association CAJL	Le Vendredi de 13h30 à 17h00	04/91/72/41/04	cajl.adm@orange.fr	ADULTES ET SENIORS

PAS D'ACTIVITÉS ASSOCIATIVES PENDANT LES PÉRIODES DES VACANCES SCOLAIRES ET LE MOIS D'AOUT

Appel aux habitants de Ste Anne et du voisinage pour participer

aux activités multiples des A.I.L et du CIQ :

A.I.L : Vous trouverez toutes ses activités dans ce numéro- Rappel de certaines :

- 1) Apprentissage de langues étrangères - Italien / Anglais/ Espagnol / Russe (c'est nouveau)
 - 2) Activités pour enfants : danse/Théâtre-expression corporelle/apprentissage de langue étrangère (à voir)/apprentissage des échecs...etc.
 - 3) Club des Citoyens : une fois par mois nous réfléchissons et nous échangeons sur un sujet de Société (choisi pour l'année)-Cette année il s'agit du phénomène douloureux des migrations humaines.
 - 4) Café Libre Expression : Une fois par mois- idem réflexions et échanges sur sujets d'actualité, en somme un peu « café de commerce »
 - 5) Conférences sur l'Art et la Littérature.
- Pour le CIQ entre autres :
- 1) Voyages à la journée dans la Région (avec guide qualifié)
 - 2) Lotos
 - 3) Vide-greniers
 - 4) Spectacles du Théâtre Volant (contes/musique classique / jazz / chansons / magie etc...)
 - 5) Conférences culturelles et aussi d'informations sur des sujets pratiques.
 - 6) Visites de Quartier pour l'amélioration du cadre de vie. Il s'agit dans tous les cas d'occasions de rencontres, de découvertes, de partage et donc d'enrichissement.



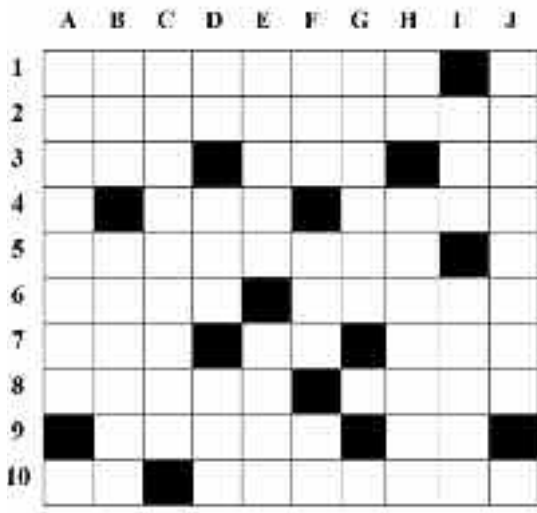
Votre Artisan Fleuriste
Sur la place de l'église
de Sainte-Anne

Fleurs et plantes
pour les petites attentions
ou les grandes occasions !
Mariage, baptême, deuil...

LIVRAISON GRATUITE DANS LES 8^{ème} ET 9^{ème}

Ouvert du mardi au samedi
de 9h00 à 13h00 et de 15h00 à 20h00
& le dimanche de 9h00 à 13h00

8 place Léopold Baverel - 13008 MARSEILLE
04 84 25 56 91 - contact@lebazarfleuri.com



PLACE DES "ECHOS CROISÉS"

HORIZONTAL

1- Célèbre historien frontière du quartier. 2- Relatifs à l'habit violet. 3- On y surfe aussi dessus. Dame qui fait le trottoir – Symbole chimique. 4- Bouillant japonais- Poisson parfois commun... 5- On les traîne populairement. 6- Réserves de grains- Ecosais ou Gallois. 7- Acide messenger arrivé en désordre- Parabole hitlérienne- Après coup. 8- Fournisseur d'huile – Amateurs de son. 9- Traversent les palettes – Phonétiquement prénom masculin. 10- Préposition surannée – Elles occupent l'esprit et les jardins....

VERTICAL

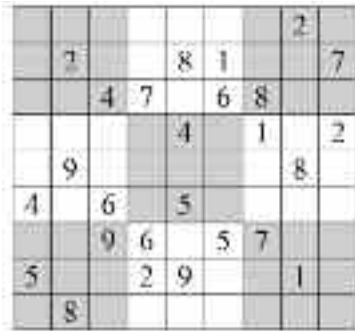
A- Son panier est remarquable. B- Bois sombre lourd et dur - Les éclats de leurs feux sont colorés. C- Ou urbaines. D- Phonétiquement au bout du rouleau – Filtre – Grecque toute retournée. E- Ceux de Sainte Anne sont très attendus...Elimées. F- Nul ne doit l'ignorer - Société en béton – L'Etain au labo. G- Traduite mot à mot. H- Variation de ton – Il y souffle le très chaud et le très froid... I- Se sert – Il n'est pas très chaud. J- On leur a passé l'éponge.

Rue des SUDOKU

Difficile



Diabolique



Les perles

Bernard Gendry, un de nos sympathiques adhérents, s'est amusé à recueillir, ça et là, les inepties relevées dans des rapports de nos administrations. Nous les distillerons au fur et à mesure de la parution de notre journal sous le titre :

Le Collier de Perles de Bernard...

Celles des Douaniers :

- Déguisé en femme, l'homme prétendait être enceinte d'un coussin rempli de cannabis marocain.
- Le transport des animaux étant interdit en cabine, le chien avait été déguisé en petite fille.
- Le corps du délit était caché dans l'anus de l'homme.

Celles des administrations :

- Les guichets sont déclarés ouverts quand il y a quelqu'un derrière.
- Nous n'agissons pas comme vous le dites à la « tête du client », ni en fonction de la race de son sexe.
- Vous pourrez vous acquitter de cette taxe l'année prochaine si vous êtes encore vivant.
- Ce qui est en plus n'est pas en moins.
- A la rubrique oui, pourquoi avez- vous répondu non ?

Celles de la gendarmerie :

- La carrosserie était toute maculée de superbes rayures qui la rendaient pas belle à voir.
- Force était de constater que le concubin de la femme était bien son mari.
- Toutes les entrées de la femme étant verrouillées, les deux cambrioleurs pénétrèrent par le toit.
- Le motif du vol était le meurtre.

IMPASSE DE L'HUMOUR

- L'histoire me sera indulgente car j'ai l'intention de l'écrire (**W. Churchill**)
- Il n'y a que les imbéciles qui ne changent pas d'avis, c'est ce que j'ai toujours dit (**J. Chirac**)
- Tous les hommes naissent comédiens, sauf quelques acteurs (**S. Guitry**)
- Les femmes seraient charmantes si l'on pouvait tomber dans leurs bras sans tomber dans leurs mains (**A. Pierce**).
- Le travail le plus fatiguant n'est pas celui que l'on fait, mais celui qui nous reste à faire (**J. Brassard**)
- Quand on apporte une mauvaise nouvelle, personne ne pense à vous offrir à boire (**M. Pagnol**)
- Ceux qui pensent à tout n'oublient rien, et ceux qui ne pensent à rien font de même puisque, ne pensant à rien, ils n'ont rien à oublier (**P.Dac**)
- Fermer les maisons closes c'est plus qu'un crime, c'est un pléonasme (**Arlety**)
- Ce sont toujours les cons qui l'emportent question de surnombre (**F.Dard**).
- Un bon mari ne se souvient jamais de l'âge de sa femme, mais de son anniversaire toujours (**J. Audiberti**)
- Quand je regarde la poitrine d'une femme, je vois double (**J. Renard**)
- Quand le Christ ressuscita, il apparut d'abord à des femmes pour que la nouvelle se répande plus vite (**Jean-Charles**)
- J'ai passé une excellente soirée, mais ça n'était pas celle-ci (**Groucho Marx**)
- En Angleterre, tout est permis, sauf ce qui est interdit. En Allemagne, tout est interdit, sauf ce qui est permis. En France, tout est permis, même ce qui est interdit. En U.R.S.S., tout est interdit, même ce qui est permis. (**W.Churchill**)

Le coin des Poètes

Vers et prose

Il y en a beaucoup qui écrivent comme d'autres font des tableaux, des objets d'art, de la sculpture ou des photos. Or, nous organisons déjà depuis longtemps des expositions d'art plastique. Pourquoi ne le ferions-nous pas pour l'expression écrite ? C'est ce que je vous propose. Amateurs d'écriture, poésie ou prose, exprimez-vous et envoyez-nous vos épreuves. Nous verrons, par la suite, si nous organisons un concours mais en tout cas, il y aura des publications dans notre journal de Quartier ou sur notre site informatique.



Monsieur Christian DONATI qui se remet de ses accidents, de circulation d'abord et de santé ensuite, a écrit un poème pour un de ses amis, grand Provençal et lui-même ami de GIONO. Merci Christian.

Notez que Christian DONATI se produira le mardi 31 janvier 2017 au Toursky. Ci-contre extrait de la page qui lui est consacrée dans le programme de ce Grand Théâtre de Richard MARTIN

Maurice CHEVALY est né à Manosque, il est le contemporain et l'Ami de Jean Giono. M. Chevaly est l'auteur de : Giono à Manosque et de nombreux autres titres. En 2002 il a reçu le Grand Prix de l'Académie Française, pour son ouvrage : "la Grande Histoire de la Provence". Il vit à Marseille et malgré son talent reste d'un abord facile. Il est aussi connu sous le pseudo de Zidore ANGELUS .

Quand la lavande ondoie autour de Valensole
Des premiers jours de Mai jusqu'à la fin Juillet
Quand le soleil en feu explose et nous insole
Il fait bon s'attarder sous la verte feuillée.

On peut apercevoir les hauteurs de Manosque
Et l'ombre de Giono au détour d'un chemin
Enjambant la pierre et se retournant lorsque
Quelqu'un lui fait d'en bas un signe de la main.

Dans ce pays de vent et de légende ancienne
Où l'accent des bergers ressemble à l'Italie
Où des bords de Durance aux ruelles de Sienne
Le temps cède le pas à la mélancolie.

Les derniers paysans accrochés à leur terre
Cultivent la tomate et du mauvais raisin,
Des poireaux pour l'hiver et la pomme de terre
Qu'ils vendent pour dix sous à leurs proches voisins.

De Manosque à Banon, de Forcalquier à Lure
Tous les gens vous diront que l'air est plus léger
Que les filles d'ici ne manquent pas d'allure,
Que tout est bien ainsi, qu'il ne faut rien changer.

On descend la grand' rue pour aller sur la place
Au grand café glacier sous l'ombre des platanes
Et tous endimanchés, dégustent quelques glaces
Dans les plis du Mistral et de la Tramontane.

On croirait volontiers que la modernité
Ici n'a pas de prise et n'a rien saccagé
Que l'automne et l'hiver, le printemps et l'été
Montent toujours la garde à l'abri des rochers.

Une vieille charrue rouille tranquillement
Les roues dans la luzerne et le cul dans la boue
Le jour qui la caresse imperceptiblement
L'encourage à lutter et à tenir debout.

Quand la lavande ondoie autour de Valensole
Des premiers jours de Mai jusqu'à la fin Juillet
Quand le soleil en feu explose et nous insole
Il fait bon s'attarder sous la verte feuillée.

Christian DONATI
A Maurice CHEVALY

**Encore un texte d'Edmond
LIONS plein de fantaisie et de
sagacité. Nous l'en remercions.**

L'heure

- Quelle l'heure est-il ? demande la
midinette.

- il est midi net

- Ah! Il faut que je file!...

- Hé, oui, parce qu'après l'heure ce
ne sera plus l'heure!

-C'est comme avant l'heure. Avant
l'heure ce n'est pas l'heure!...Alors,
où est l'heure?

-Je sais pas...Avant l'heure ce n'est
pas l'heure et après l'heure ce n'est
plus l'heure. C'est comme le Bâton
Berger, vous connaissez la pub : le
Bâton Berger, il n'y a pas d'heure
pour en manger

- Alors, on n'en mange pas?.

-On mange du saucisson!

-On ne peut jamais être à l'heure s'il
n'y en n'a pas! Des fois, on nous dit
d'avancer d'une heure, des fois on
nous dit reculer d'une heure.
Qu'est-ce qu'il faut comprendre?

-Qu'on n'est jamais à l'heure. L'hi-
ver on recule, l'été on avance.

- Et pourtant, on dit bien que
l'heure c'est l'heure!

- C'est ce que disent les fainéants.

- Ils se débrouillent pour être ni en
retard et bien sûr jamais en avance.
Jamais à l'heure.

- Normal puisqu'il y a pas d'heure.
Alors, avant c'est râpé et après,
c'est trop tôt.

- Ils ne sont jamais dans "l'heure"
du temps.

- Leur clepcydre doit se dérégler.

- Une fuite peut-être.

LES GRANDS POÈMES CLASSIQUES/MORCEAUX D'ANTHOLOGIE

Je vous envoie un bouquet, que ma main
Vient de trier de ces fleurs épanouies,
Qui ne les eût à ces vèpres cueillies,
Tombées à terre elles fussent demain.

Cela vous soit un exemple certain,
Que vos beautés, bien qu'elles soient fleuries,
En peu de temps seront toutes flétries,
Et comme fleurs périront tout soudain.

Le temps s'en va, le temps s'en va Ma Dame
Las ! Le temps non, mais nous nous en allons,
Et tôt serons étendus sous la lame,

Et des amours, desquelles nous parlons
Quand serons morts, n'en sera plus nouvelle :
Donc, aimez-moi, cependant qu'êtes belle.

Pierre de Ronsard 1524/1585
Prince des poètes- Sonnet à Marie

Spécialisé en Mutuelle, Prévoyance & Retraite

Jusqu'à
30%
de REMISE

du 1^{er} mars au 30 mai 2016

DEVIS
GRATUIT

sur la COTISATION de votre :

- MUTUELLE SANTÉ SÉNIOR / TNS
- PRÉVOYANCE INDÉPENDANTS
Artisans, Commerçants, Professions Libérales
- ASSURANCES CHIENS & CHATS

Différentes compagnies vous sont proposées :



CMA ASSURANCE
Organisation de Courtier en Mutuelle & Assurance
(Uniquement sur Rendez-vous)
24 av. du Prado, 13006 Marseille

Besoin d'informations ?

06.30.20.30.10

L'OLIVIER
Arrivage de Saint Rémy de Provence

Livraison à Domicile

De 8h à 20h
Fermé le samedi

FRUITS & LEGUMES

2 avenue Joseph Vidal
13008 Bonneville
Jordan 06 34 44 80 91

LES ANNONCES

COURS D'ITALIEN Aux AIL de Ste Anne- Association "Le Mille e Una Italia"

Appelez Maurizio 06.45.53.31.74- mail :
millunitalia@laposte.net

Tous niveaux et on ne parle pas qu'avec les mains...
Allora : *se non ora...quando ?*

Nouveau aux A.I.L de Ste Anne MELOPIE 8 Avenue Illyssia - 13008 MINI-CONSERVATOIRE

Apprendre la musique en s'amusant dès l'âge de 3 ans
Yanina MARTINEZ 06.28.42.80.9
www.melopie.com-melopieprovence@gmail.com

Réunion-conférence de Chloé VAGANAY (Allianz) lundi 14 novembre 2016 à 17H30

Au Tempo Ste Anne 388 Av. de Mazargues /13 Rue Thieux.
« Comment permettre au conjoint et aux enfants de conserver
le patrimoine familial ? »
Si besoin contact : Chloé 06.71.86.90.50

LE PARC NATIONAL DES CALANQUES :

C'est un ouvrage récent sur son histoire qui vous est
recommandé : **Suspense au bord de la Méditerranée**
De LUCILLE GUITTON - En vente dans les librairies

Educateur sportif, breveté d'état Champion de France

Donne cours de roller enfants, adultes durant toute l'année
(débutants ou confirmés)

Rollers, protections fournies.
Contacter Mike : 06.23.60.04.69

Nouveau aux A.I.L Ste Anne 8 Avenue Illyssia 13008 Cours et ateliers d'Anglais par un Professeur Bilingue.

-Enfants de 4 ans à 11 ans pour initiation à la langue.
-Collégiens et Lycéens pour soutien et perfectionnement.
-Adultes pour initiation, remise à niveau, conversation.
Pour tous renseignements : www.englishnco.fr
Tel : 06.60.39.58.70

Donne cours de piano 1er prix piano et solfège Conservatoire de Marseille - Tel : 06.20.83.51.93

Véronique Perrin, médaille d'or en piano et en musique
de chambre, diplômée niveau 5 en pédagogie Suzuki
et formatrice européenne, dispense cours de piano pour
des enfants à partir de 3 ans, en leçon particulière
et groupe, et également aux adultes. Renseignements au
06 10 62 53 33 /

Site internet : pedagogiesuzuki.com (homesuzuki)
Ecole au cours gouffé 13006 ainsi qu'aux A.I.L. de Sainte
Anne 8 Avenue Illyssia - Cours d'essai gratuit

Hispanisants : vous souhaitez avoir des conversations
en espagnol. Si un groupe de 5/6 personnes minimum
se dégage, nous pourrions organiser des séances
hebdomadaires. Faites vous connaître auprès du CIQ de
Sainte-Anne.

SOLUTIONS DES JEUX



APPRENEZ L'ESPAGNOL ET LES DANSES SÉVILLANES (FLAMENCO) AU CENTRE CULTUREL ASSOCIATIF A.I.L. Ste ANNE !!...

avec Bailar la Vida de Joëlle Trujillo Martin
Tel 06.84.07.13.26 - mail : bailar.lavida@laposte.fr
Site : www.bailarlavida.com

Dame sérieuse, cinquantaine, qualifiée,
recherche gardes à domicile de personnes âgées,
dépendantes ou handicapées, jour, nuit et week-end
toutes pathologies et handicaps
Alzheimer, Parkinson...Téléphone : 06 74 34 55 47

PROGRAMME DE CONFÉRENCES INTERACTIVES ANIMÉES PAR ANNE-MARIE DOMENY THÉRAPEUTE PSYCHO-CORPOREL

Dépasser ses peurs - vendredi 14 octobre à 20h
du contrôle au lâcher-prise - vendredi 04 novembre à 20h
le sentiment de culpabilité - vendredi 25 novembre à 20h
l'acceptation - vendredi 16 décembre à 20h

Sur réservation au 06 23 47 35 93 - Participation : 10 €
pour plus de précisions, visitez le site : www.am-domeny.com

Formation en psychothérapie et en art thérapie au cerfpa, psycho
généalogie et cursus complet de l'école écoute ton corps
Espace St Anges - 272 av. de mazargues - 13008 marseille

LE THÉÂTRE VOLANT, OUI, OUI !

Alors voilà : au mois d'avril, nous vous avons présenté deux nou-
veaux spectacles dans les jardins du Corbusier. Puis, tout l'été nous
les avons joués devant un public abondant et enthousiaste. « Il n'y
avait plus qu'à marcher » et « Le chant des possibles » sont mainte-
nant rôdés, il fallait bien cela. Alors, on s'est dit qu'il ne fallait pas
laisser mollir ce mois d'août ! Nous avions le choix dans la date :
sauter une saison au printemps pour revenir avec le Théâtre Volant
à l'automne prochain, ou bien tenter ce mois de novembre. C'est le
choix que l'on fit ! Après tout, il ne se passe pas grand-chose pen-
dant cette période, et, au besoin, le Théâtre Volant est chauffé !
Même, même, on pourra déguster, après les spectacles, des pa-
nisses avec du vin chaud ! Alors, qu'en pensez-vous ? Consultez le
programme et vous y verrez des nouveautés en plus de ce que vous
avez aimé.

Rendez-vous avec le Théâtre Volant, dans les jardins du Corbusier :

Mardi 15 à 20 heures :

« Contes et magie », avec Le Baron et Jean Guillon

Mercredi 16 à 20 heures :

« Il n'y avait plus qu'à marcher »,
de Jean Giono, avec Samuel Bobin et Jean Guillon.

Jeudi 17 à 20 heures :

« Frédéri » de et avec Jean Guillon.

Vendredi 18 à 20 heures :

« Le chant des possibles »,
avec Samuel Bobin, Olivier Dambezat,
Jean Guillon, Alexandre Morier.

Samedi 19 à 20 heures :

« Coup de balai à la Scala », avec Adila Carles.

Dimanche 20 à 19 heures :

« La confiance du Marquis Fabrice »
de Victor Hugo par Pierre de Galzain.

Willy est un animateur-chanteur-DJ

qui réside dans nos Quartiers. Il interprète les succès
des plus grands artistes français, de Gilbert Bécaud à
Charles Aznavour. Par sa voix chaude, son dynamisme,
son sens de la mise en scène et du spectacle, il peut
animer un repas ou une soirée dansante avec les meil-
leures sélections musicales.

N'hésitez pas à le contacter au 06.80.68.22.87

RESTAURANT MONGOL NOMADS
Buffet à volonté



Ouvert du mardi au dimanche
 Fermé dimanche soir
 et lundi toute la journée

04 91 22 73 60



38 boulevard Barral, 13008 Marseille - nomadsrestaurant.fr

**ADHEREZ A VOTRE CIQ DE STE ANNE
 "AYEZ LE REFLEXE QUARTIER"**

RESIDENCE SAINTE ANNE
 RESIDENCE MEDICALISEE POUR PERSONNES AGÉES



*Résidence privée agréée
 par le Conseil Général
 et la Préfecture des Bouches-du-Rhône
 permettant de percevoir l'allocation
 personnalisée d'autonomie
 (A.P.A.)*



*Nous accueillons toutes
 les personnes âgées,
 valides ou en perte d'autonomie*



Pour nous rendre visite...
METRO : descendre station «rond-point Prado»
 et prendre le bus ligne 23 ou 45
BUS : Ligne 23 et 45 - Arrêt Boulevard Verne



50 BOULEVARD VERNE
13008 MARSEILLE
 TEL. : 04 91 32 01 00
 FAX : 04 91 22 29 66
 sainteanne@icarenet.net

Ce journal a été tiré à 6200 exemplaires
 Il est distribué par des bénévoles
 3 fois par an

Le coût de la publication est couvert
 par la publicité.

Le CIQ ne perçoit aucune rétribution.

Courez vite faire vos achats
 chez nos Annonceurs
 que nous remercions de leur confiance.
 Ils le méritent bien !

NOUVEAU !
DANS VOTRE CENTRE

E.Leclerc 

Sormiou



**espace
 culturel**
 E.Leclerc 

du lundi au samedi de 9h00 à 19h00
 Votre espace **CULTUREL**
 & **MULTIMEDIA** *Déjà une référence !*

Tél. : 04 96 14 07 30
 www.espaceculturel.fr - www.leclercmultimedia.fr

Funérarium Phocéen
 29 Boulevard de l'Océan 13009 MARSEILLE
 Tél : 04 91 25 03 14

Mis à votre disposition :



- Un lieu d'accueil
- 3 Salons de Recueillement insonorisés, climatisés et accessibles 24h/24
- Une Salle de Cérémonie Ornée d'une capacité d'environ 50 personnes
- Un Parking de 500 m²

**Pompes Funèbres
 Phocéennes** S.A.S

Société agréée par la Préfecture des Bouches-du-Rhône
 Seules les familles ont la liberté du choix de l'entreprise



Matrilierie - Contrat de Prévoyance Obsèques
 Formalités et Démarches pour l'Organisation
 des Obsèques par un personnel qualifié
 au service des familles depuis plus de 35 ans

PERMANENCE 24h/24 et 7j/7
 Siège Social : 29 Boulevard de l'Océan 13009 MARSEILLE
 Tél : 04 91 16 77 77

C'est bon la vie chez soi !



Aide à l'autonomie **Livraison de repas** **Aide ménagère**

« Nos valeurs d'engagement, de proximité et de respect guident nos prestations délivrées au quotidien. »
David Chouraqui - Gérant de l'agence Coviva Marseille

Coviva 1 - 24 rue André Audouin - 13010 Marseille
Coviva 2 - 23 rue Jean-Florens - 13006 Marseille
Tél. 09 82 21 20 29

www.coviva.fr

POINT FORT FICHER 

- Porte blindée
- Serrure de sécurité
- Coffre-fort
- Grille extensible
- Alarme
- Télésurveillance

Ets GILLY

Entreprise familiale depuis 1985

- Ouverture de Porte
- Dépannages serrures toutes marques
Tél. 06 26 03 04 23
- Reproduction de toutes clés

197 av. de Mazargues 13008 Marseille - ☎ 04 91 22 60 41 - www.gilly.pro
Hall d'exposition - DEVIS GRATUIT

Lionel Fenêtres

- Fenêtres PVC et Aluminium
- Volets roulants et battants
- Portail et Automatismes
- Stores toiles

38 rue de Lodi 13006 Marseille
☎ 04 91 47 19 39 - gilly.lionel@orange.fr



Palais d'Asie
Restaurant Vietnamien

Buffet à Volonté / Plats à Emporter

04 91 76 10 03

33 boulevard Luce
13008 Marseille

Ouvert du mardi au dimanche
de 12h / 14h et 19h / 22h



BANQUE, ASSURANCE, TÉLÉPHONIE... GAGNEZ À COMPARER !

Crédit Mutuel

CREDIT MUTUEL MARSEILLE SAINT-GINIEZ
217 AVENUE DE MAZARGUES - 13008 MARSEILLE
TÉL. : 0 820 000 052* - 09060@CREDITMUTUEL.FR

Caisse Fédérale de Crédit Mutuel et Caisses affiliées, 34 rue du Wacken 67813 Strasbourg Cedex 0 RCS B 568 605 354, intermédiaire en opérations d'assurance sous le N° Oriza 07 003 750 consultable sous www.oriza.fr